

Monatsstatistik Milchmarkt

Februar 2026

Veröffentlichungsdatum:
Bern, 13. April 2026

1 - Milchproduktion und Milchverwertung

- 1.1a Monatliche Milchproduktion
- 1.1b Monatliche Milchproduktion (ohne VB in SG und ohne jährliche DV)
- 1.2 Milchverwertung nach Milchäquivalent
- 1.3 Milchverwertung nach Milchäquivalent (Grafik)

2 - Hergestellte Milchprodukte

- 2.1 Käseproduktion, monatlich und kumuliert
- 2.2 Käseproduktion, monatlich und kumuliert, Vorjahr
- 2.3 Käseproduktion (Grafiken)
- 2.4 Konsummilchproduktion / Butterproduktion
- 2.5 Milchspezialitäten
- 2.6 Milchpulver und Milchkondensat

3 - Export

- 3.1 Käseexport nach Produkten/Gruppen
- 3.2 Käseexport nach Ländern
- 3.3 Käseexport nach Ländern, Vorjahresmonat
- 3.4 Käseexport nach Ländern, kumuliert
- 3.5 Käseexport nach Ländern, kumuliert, Vorjahr
- 3.6 + 3.7 Käseexport total / ausgewählte Sorten, 3 Jahre (Grafiken)
- 3.8 Anteil Käseexport je Sorte (Grafiken)
- 3.9 Export andere Milchprodukte

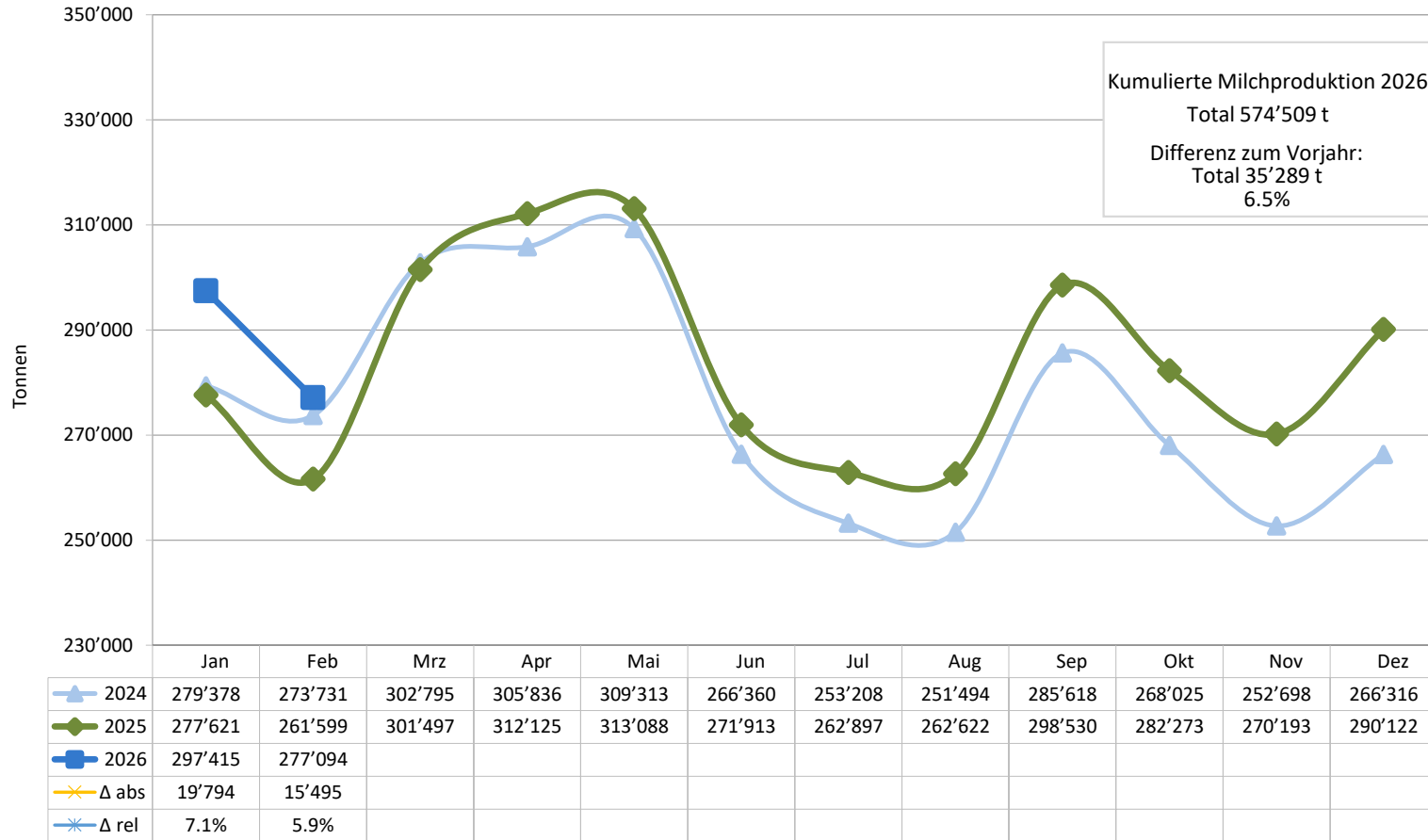
4 - Import

- 4.1 Käseimport nach Produkten/Gruppen
- 4.2 Käseimport nach Ländern
- 4.3 Käseimport nach Ländern, Vorjahresmonat
- 4.4 Käseimport nach Ländern, kumuliert
- 4.5 Käseimport nach Ländern, kumuliert, Vorjahr
- 4.6 + 4.7 Käseimport total / nach Kategorien, 3 Jahre (Grafiken)
- 4.8 Import andere Milchprodukte

5 - Milchprüfung

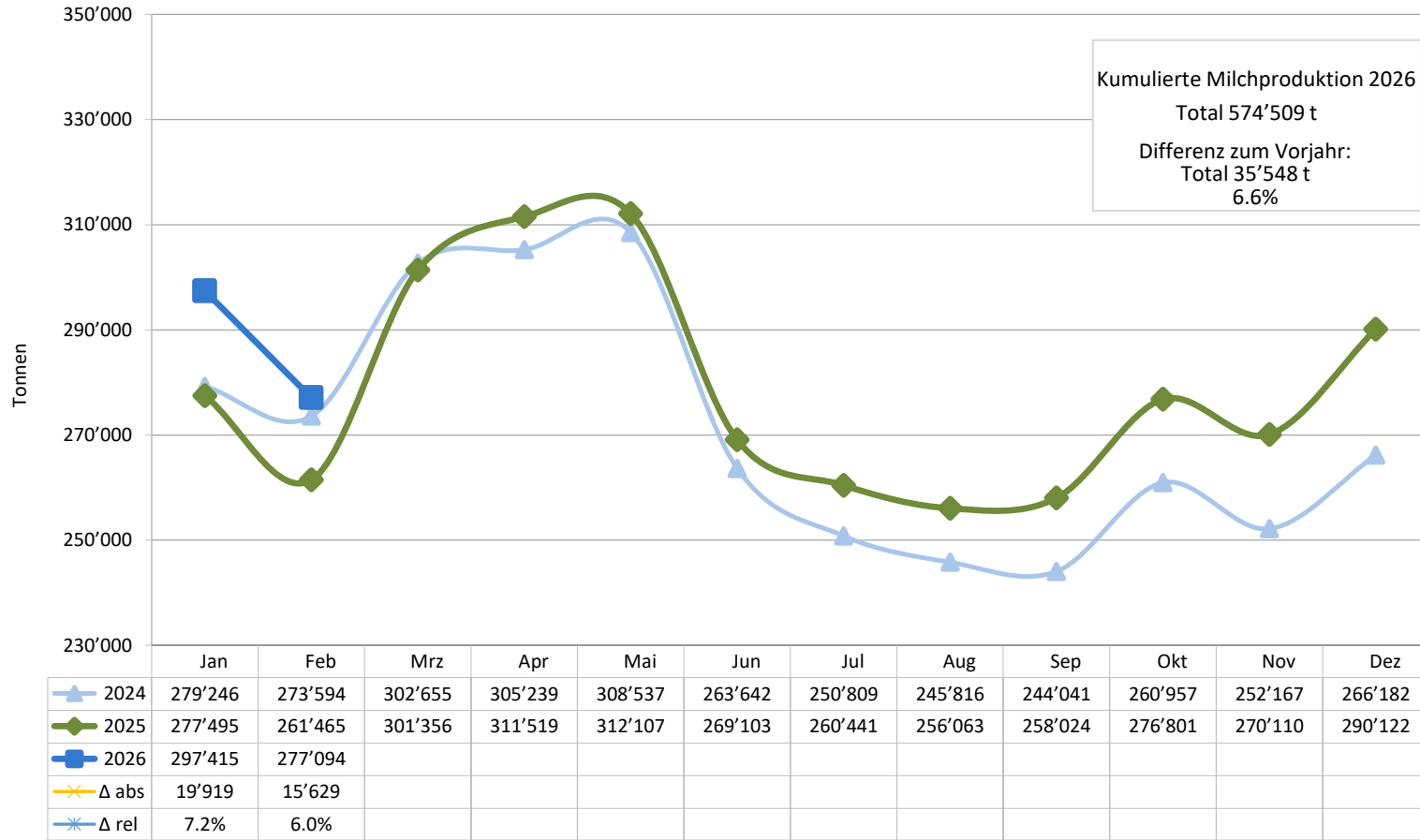
- 5.1 Statistische Masszahlen, Verteilung Keimzahl / Somatische Zellen / Gefrierpunkt
- 5.2 Öffentlich-rechtliche Bewertung Keimzahl
- 5.3 Öffentlich-rechtliche Bewertung Somatische Zellen
- 5.4 Öffentlich-rechtliche Bewertung Hemmstoffe
- 5.5 Öffentlich-rechtliche Bewertung Liefersperren
- 5.6 Privat-rechtliche Bewertung Keimzahl
- 5.7 Privat-rechtliche Bewertung Somatische Zellen
- 5.8 Privat-rechtliche Bewertung Hemmstoffe
- 5.9 Privat-rechtliche Bewertung Gefrierpunkt
- 5.10 Privat-rechtliche Bewertung Abzug/Zuschlag
- 5.11 + 5.12 Milchgehaltswerte nach Kanton
- 5.13 Milchprüfung anderer Säugetierarten (Büffel, Schafe, Ziegen)

Monatliche Milchproduktion 2026 (exkl. Zonenmilch Genf sowie Milch aus dem Fürstentum Liechtenstein)



Seit der Einführung der neuen dbmilch im Jahr 2022 ermittelt TSM die monatlich publizierte Milchproduktion auf Grundlage der Milchverwendungsdaten. Dabei wird die produzierte Menge aus den Milchäquivalenten des Milcheingangs in der Milchverwertung berechnet. Um künftig noch präzisere Zahlen zu veröffentlichen, haben wir beschlossen, die Daten direkt über die Meldung der vermarkteten Milchproduktionsmengen (Formular MPD1) zu ermitteln. Diese Werte sind genauer, unterscheiden sich jedoch nur geringfügig von der bisherigen Praxis. Mit der Veröffentlichung der Daten für Januar 2026 wird diese Umstellung wirksam. Die ab 1. März 2026 publizierten Berichte berücksichtigen die neue Berechnungsmethode, einschliesslich der Zahlen aus den Vorjahren. Berichte im PDF-Format, die vor diesem Datum veröffentlicht wurden, werden hingegen nicht angepasst.

Monatliche Milchproduktion 2026 bereinigt



Kumulierte Milchproduktion 2026
 Total 574'509 t
 Differenz zum Vorjahr:
 Total 35'548 t
 6.6%

Seit der Einführung der neuen dbmilch im Jahr 2022 ermittelt TSM die monatlich publizierte Milchproduktion auf Grundlage der Milchverwertungsdaten. Dabei wird die produzierte Menge aus den Milchäquivalenten des Milcheingangs in der Milchverwertung berechnet. Um künftig noch präzisere Zahlen zu veröffentlichen, haben wir beschlossen, die Daten direkt über die Meldung der vermarkteten Milchproduktionsmengen (Formular MPD1) zu ermitteln. Diese Werte sind genauer, unterscheiden sich jedoch nur geringfügig von der bisherigen Praxis. Mit der Veröffentlichung der Daten für Januar 2026 wird diese Umstellung wirksam. Die ab 1. März 2026 publizierten Berichte berücksichtigen die neue Berechnungsmethode, einschliesslich der Zahlen aus den Vorjahren. Berichte im PDF-Format, die vor diesem Datum veröffentlicht wurden, werden hingegen nicht angepasst.

Um die Milchproduktionsdaten über das ganze Jahr mit denselben Vergleichswerten gegenüber zu stellen, werden die saisonal gemeldeten Daten (Verarbeitungsbetriebe im Sömmerungsgebiet sowie jährlich meldende Direktvermarkter) hier herausfiltert.

Milchverwertung nach Milchäquivalent

Milchverwertung (t) zu:	Monatliche Verwertung		Differenz zum Vorjahres-Monat		Kumulierte Verwertung		Differenz zur Vorjahresperiode	
	Februar 2025	Februar 2026	($\%$)		Jan. - Feb. 2025	Jan. - Feb. 2026	($\%$)	
Käse	111'650	114'985	3'335	3.0	232'032	239'439	7'407	3.2
Quark	2'989	3'555	566	18.9	6'019	7'044	1'025	17.0
Konsummilch	27'225	28'309	1'084	4.0	57'038	58'328	1'290	2.3
Konsumrahm	22'055	21'439	-616	-2.8	47'539	46'797	-742	-1.6
Jogurt	9'850	11'427	1'577	16.0	19'856	22'414	2'558	12.9
übrige Frischmilchprod. (inkl. Speiseeis)	9'816	10'718	902	9.2	19'759	21'359	1'600	8.1
Dauermilchwaren	23'059	26'434	3'375	14.6	45'573	54'192	8'619	18.9
Butter	43'197	52'225	9'028	20.9	92'094	110'735	18'641	20.2
Andere Verwertung	13'853	10'669	-3'184	-23.0	23'770	19'635	-4'135	-17.4
Total Milchverwertung	263'694	279'761	16'067	6.1	543'680	579'943	36'263	6.7

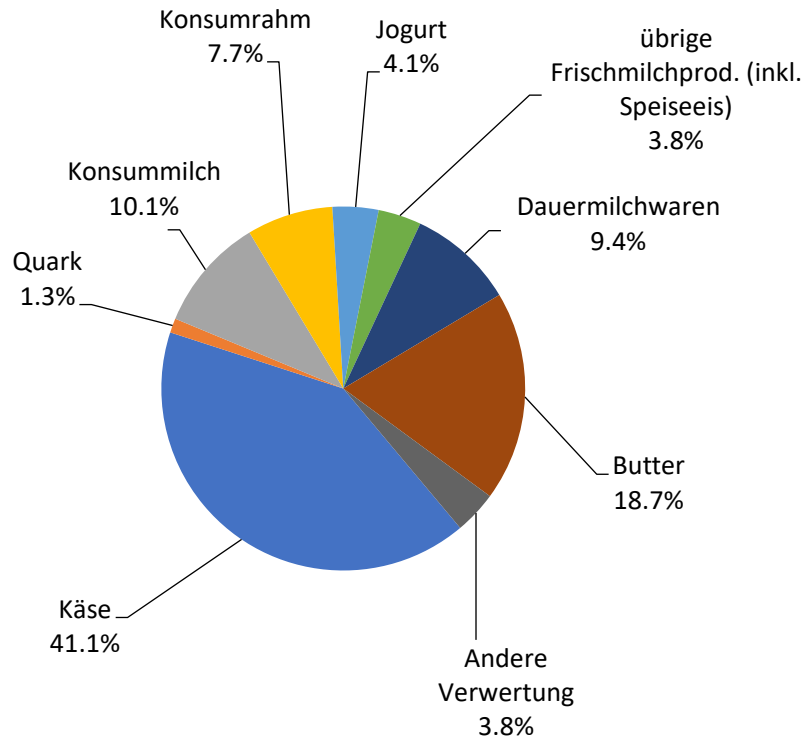
Ein Milchäquivalent entspricht den Inhaltsstoffen von Eiweiss und Fett eines Kilogramms Milch (Anteil Eiweiss = 0.45 Äquivalent und Anteil Fett = 0.55 Äquivalent)

1 kg Vollmilch Past/UHT = 0.45 Eiweiss + 0.55 Fett = 1.00 Milchäquivalent

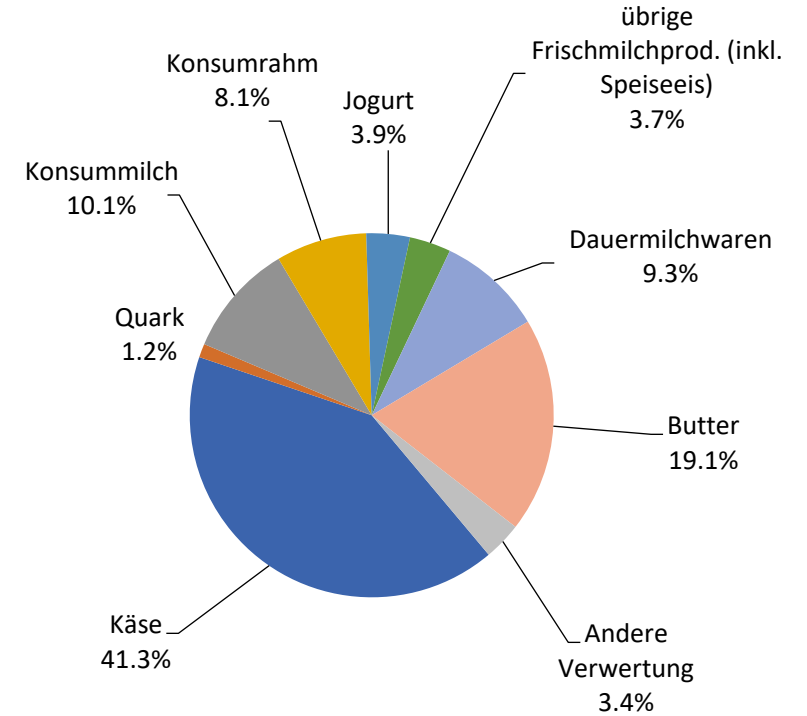
1 kg Magermilch Past/UHT = 0.45 Eiweiss + 0.05 Fett = 0.50 Milchäquivalent

1 kg Vollrahm Past/UHT = 0.30 Eiweiss + 4.80 Fett = 5.10 Milchäquivalent

Milchverwertung nach Milchäquivalent Feb. 2026
Total 279'761 Tonnen



Milchverwertung nach Milchäquivalent Jan. - Feb. 2026
Total '579'943 Tonnen



Käseproduktion 2026 kumuliert mit Vorjahresvergleich

(t)	Jan.	Feb.	März	April	Mai	Juni	Juli	Aug.	Sept.	Okt.	Nov.	Dez.	Kumuliert		Differenz zur Vorjahresperiode		
													2025	2026		(%)	
Quark	2'092	2'078												3'545	4'170	625	17.6
Mozzarella	2'079	1'909												3'856	3'988	132	3.4
Mascarpone	68	69												82	137	55	67.1
Übrige Frischkäse	1'904	1'852												3'364	3'756	392	11.7
Frischkäse Total	6'143	5'908												10'847	12'051	1'204	11.1
Weisschimmelkäse, mager bis viertelfett														120	112	-8	-6.7
Weisschimmelkäse, halb- bis vollfett	55	57												270	261	-9	-3.3
Weisschimmelkäse, überfett	119	142												5	4	-1	-20.0
Blau-, Grünschimmelkäse	2	2												298	285	-13	-4.4
Tomme	149	136												88	90	2	2.3
Vacherin Mont-d'Or AOP	60	30												2	2	0	0.0
Anderer Weichkäse mager, viertelfett	1	1												127	130	3	2.4
Anderer Weichkäse, halb- bis vollfett	62	68												47	33	-14	-29.8
Anderer Weichkäse, überfett	19	14												957	917	-40	-4.2
Weichkäse Total	467	450												1'145	1'186	41	3.6
Appenzeller* Käse	578	608												384	354	-30	-7.8
Tilsiter	198	156												428	434	6	1.4
Walliser Käse (inkl. Walliser Raclette AOP)	222	212												2'115	2'035	-80	-3.8
Schweizer Raclettekäse	1'075	960												334	383	49	14.7
Vacherin Fribourgeois AOP	198	185												424	469	45	10.6
Tête de Moine, Fromage de Bellelay AOP	269	200												144	118	-26	-18.1
Jurakäse	51	67												2	2	0	0.0
Winzerkäse	2	0												98	95	-3	-3.1
Mutschli	47	48												0	0	0	0.0
Alpkäse halbhart	0	0												130	141	11	8.5
Bündner Bergkäse	74	67												389	387	-2	-0.5
Berg- und Schnittkäse halbhart	203	184												59	41	-18	-30.5
St. Paulin Suisse	23	18												2	3	1	50.0
Schweizer Edamer	2	1												75	18	-57	-76.0
Kaltgereifte Käse	12	6												23	19	-4	-17.4
Halbhartkäse mit Schimmelbildung	9	10												129	147	18	14.0
Conveniencekäse	76	71												1'798	2'371	573	31.9
Industrieware	1'223	1'148												148	126	-22	-14.9
Anderer Halbhartkäse, mager bis viertelfett	65	61												1'911	1'894	-17	-0.9
Anderer Halbhartkäse, halb- bis vollfett	980	914												1'401	1'293	-108	-7.7
Anderer Halbhartkäse, überfett	684	609												11'139	11'516	377	3.4
Halbhartkäse Total	5'991	5'525												2'087	1'983	-104	-5.0
Emmentaler AOP	1'082	901												996	1'072	76	7.6
Switzerland Swiss	574	498												4'829	5'142	313	6.5
Gruyère AOP	2'653	2'489												0	0	0	0.0
Alpkäse hart	0	0												523	402	-121	-23.1
Anderer Hartkäse, mager bis viertelfett	229	173												1'019	1'179	160	15.7
Anderer Hartkäse, halb- bis vollfett	622	557												0	1	1	#DIV/0!
Anderer Hartkäse, überfett	0	1												9'454	9'779	325	3.4
Hartkäse Total	5'160	4'619												236	285	49	20.8
Sbrinz AOP	146	139												101	107	6	5.9
Extra Hartkäse Total	146	139												53	58	5	9.4
Reiner Ziegenkäse	47	60												18	22	4	22.2
Reiner Schafkäse	28	30												172	187	15	8.7
Reiner Büffelkäse	10	12												32'805	34'735	1'930	5.9
Spezialprodukte Total	85	102															
Total alle Käsesorten	17'992	16'743															

* inkl. Lokalspezialitäten
 ** inkl. Industrieware und Lokalspezialitäten

Käseproduktion 2025

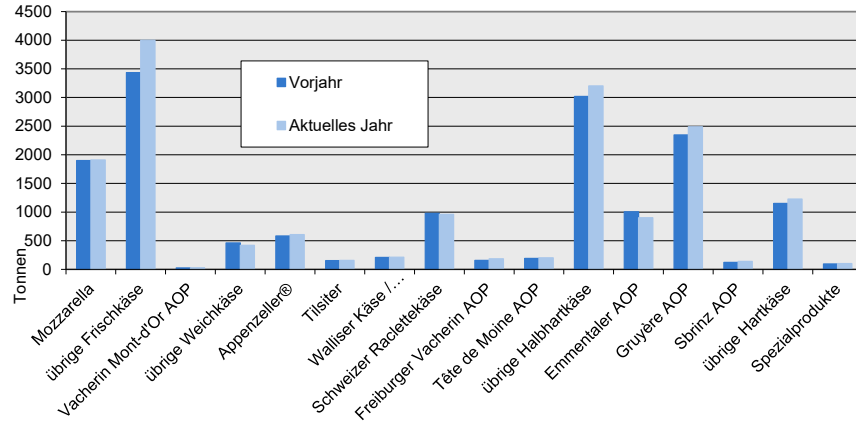
(t)	Jan.	Feb.	März	April	Mai	Juni	Juli	Aug.	Sept.	Okt.	Nov.	Dez.	Kumuliert 2025
Quark	1'811	1'734	1'918	1'866	2'030	1'795	1'912	1'796	2'093	1'857	1'791	1'916	22'519
Mozzarella	1'955	1'901	2'237	2'214	2'397	2'352	2'456	2'183	2'062	2'214	1'928	2'113	26'012
Mascarpone	35	47	62	55	48	118	49	59	59	56	75	110	773
Übrige Frischkäse	1'710	1'654	1'792	1'954	1'880	1'725	1'870	1'635	1'747	1'819	1'751	1'704	21'241
Frischkäse Total	5'511	5'336	6'009	6'089	6'355	5'990	6'287	5'673	5'961	5'946	5'545	5'843	70'545
Weisschimmelkäse, mager bis viertelfett													
Weisschimmelkäse, halb- bis vollfett	58	62	61	55	61	54	63	57	64	61	57	59	712
Weisschimmelkäse, überfett	117	153	121	101	96	97	101	117	148	167	150	109	1'477
Blau-, Grünschimmelkäse	2	3	4	3	2	2	2	3	2	3	3	2	34
Tomme	145	153	184	179	189	169	201	146	145	136	147	146	1'940
Vacherin Mont-d'Or AOP	64	24	2	0	0	0	0	35	106	112	92	65	500
Anderer Weichkäse mager, viertelfett	1	1	1	1	1	0	1	0	1	0	1	0	8
Anderer Weichkäse, halb- bis vollfett	60	67	75	71	67	66	63	68	81	76	80	73	847
Anderer Weichkäse, überfett	24	23	27	23	20	18	25	18	21	21	25	20	265
Weichkäse Total	471	486	475	433	436	406	456	444	571	576	555	474	5'783
Appenzeller® Käse	561	584	628	600	681	806	811	748	685	629	667	675	8'075
Tilster	232	152	183	205	221	166	187	217	207	144	142	224	2'280
Walliser Käse (inkl. Walliser Raclette AOP)	219	209	239	229	237	157	98	82	518	168	160	189	2'505
Schweizer Raclettekäse	1'136	979	1'243	1'403	1'462	1'492	1'763	1'639	1'741	1'565	1'119	1'071	16'613
Vacherin fribourgeois AOP	178	156	179	130	177	237	327	329	370	305	267	224	2'879
Tête de Moine, Fromage de Bellelay AOP	231	193	191	214	245	269	296	301	292	292	249	287	3'060
Jurakäse	63	81	85	65	40	21	20	36	22	45	47	29	554
Winzerkäse	1	1	2	1	2	0	0	0	2	1	1	1	12
Mutschli	51	47	49	49	56	52	49	65	155	71	50	61	755
Alpkäse halbhart	0	0	0	0	20	60	62	168	1'757	91	7	0	2'165
Bündner Bergkäse	69	61	71	68	78	49	32	21	35	61	58	70	673
Berg- und Schnittkäse halbhart	205	184	216	241	222	166	139	140	149	187	177	188	2'214
St. Paulin Suisse	27	32	18	31	24	21	24	28	28	24	19	24	300
Schweizer Edamer	0	2	1	1	1	1	1	2	1	1	1	1	13
Kaltgeräufte Käse	39	36	11	14	8	18	11	15	29	28	11	4	224
Halbhartkäse mit Schimmelbildung	12	11	15	15	21	24	6	7	23	13	14	12	173
Conveniencekäse	77	52	94	64	52	80	55	57	55	57	47	80	770
Industrieware	896	902	1'164	1'166	1'283	997	801	804	872	1'229	1'084	1'230	12'428
Anderer Halbhartkäse, mager bis viertelfett	74	74	59	54	52	45	57	57	69	97	101	93	832
Anderer Halbhartkäse, halb- bis vollfett	1'015	896	1'018	1'053	1'156	904	962	977	1'205	1'198	922	1'024	12'330
Anderer Halbhartkäse, überfett	761	640	645	773	665	584	616	547	643	663	570	690	7'797
Halbhartkäse Total	5'847	5'292	6'111	6'376	6'703	6'149	6'317	6'240	8'858	6'869	5'713	6'177	76'652
Emmentaler AOP	1'082	1'005	1'108	1'114	1'208	1'056	1'101	1'077	1'016	1'056	1'004	1'040	12'867
Switzerland Swiss	529	467	534	494	363	362	358	218	175	404	508	552	4'964
Gruyère AOP	2'484	2'345	2'761	3'063	3'140	2'693	2'500	2'393	2'362	2'409	2'220	2'447	30'817
Alpkäse hart	0	0	0	0	16	36	42	225	1'096	155	0	0	1'570
Anderer Hartkäse, mager bis viertelfett	301	222	239	301	245	127	234	135	208	405	269	302	2'988
Anderer Hartkäse, halb- bis vollfett	556	463	497	459	458	438	459	425	488	540	476	523	5'782
Anderer Hartkäse, überfett	0	0	0	0	0	0	0	0	0	0	0	0	0
Hartkäse Total	4'952	4'502	5'139	5'431	5'430	4'712	4'694	4'473	5'345	4'969	4'477	4'864	58'988
Sbrinz AOP	114	122	144	149	157	123	92	102	88	147	132	142	1'512
Extra Hartkäse Total	114	122	144	149	157	123	92	102	88	147	132	142	1'512
Reiner Ziegenkäse	46	55	76	98	103	92	82	80	162	81	47	46	968
Reiner Schafkäse	25	28	36	40	40	34	25	21	27	27	17	24	344
Reiner Büffelkäse	8	10	16	17	21	26	33	17	14	10	9	8	189
Spezialprodukte Total	79	93	128	155	164	152	140	118	203	118	73	78	1'501
Total alle Käsesorten	16'974	15'831	18'006	18'633	19'245	17'532	17'986	17'050	21'026	18'625	16'495	17'578	214'981

* inkl. Lokalspezialitäten

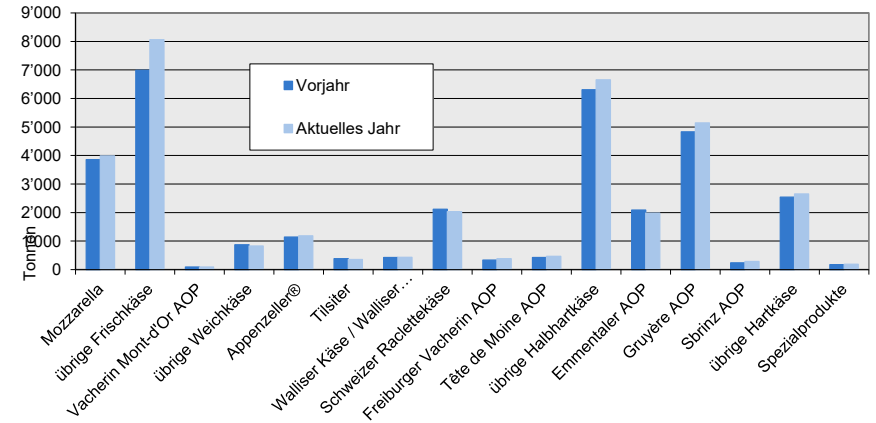
** inkl. Industrieware und Lokalspezialitäten

Käseproduktion

Februar 2026 im Vergleich zum Vorjahresmonat

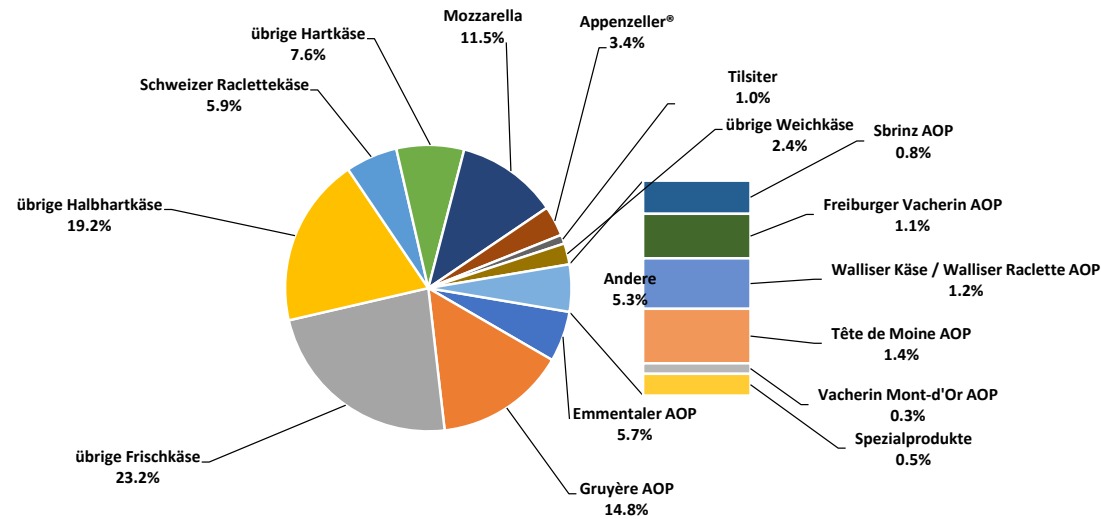


Kumuliert im Vergleich zur Vorjahresperiode
Januar - Februar 2026



Januar - Februar 2026

Total 34'735 Tonnen



Konsummilchproduktion

Milchart (t)	Monatliche Produktion		Differenz zum Vorjahres-Monat		Kumulierte Produktion		Differenz zur Vorjahresperiode	
	Februar 2025	Februar 2026	Differenz zum Vorjahres-Monat (%)		Jan. - Feb. 2025	Jan. - Feb. 2026	Differenz zur Vorjahresperiode (%)	
Rohmilch	311	285	-26	-8.4	640	551	-89	-13.9
Fettangereicherte Milch past	0	0	0	0.0	0	0	0	0.0
Fettangereicherte Milch UHT	0	0	0	0.0	28	40	12	42.9
Vollmilch past.	2'956	3'232	276	9.3	6'178	6'689	511	8.3
Vollmilch UHT	1'042	1'084	42	4.0	2'197	2'252	55	2.5
Standardisierte Vollmilch past. 35g	2'731	2'280	-451	-16.5	5'766	4'701	-1'065	-18.5
Standardisierte Vollmilch UHT 35g	11'683	11'302	-381	-3.3	23'216	24'048	832	3.6
teilentrahmte Milch past.	3'971	4'069	98	2.5	8'331	8'569	238	2.9
teilentrahmte Milch UHT	7'846	8'890	1'044	13.3	18'598	18'613	15	0.1
Trinkmagermilch past.	289	8	-281	-97.2	560	14	-546	-97.5
Trinkmagermilch UHT	583	667	84	14.4	1'219	1'290	71	5.8
Total Konsummilch	31'412	31'817	405	1.3	66'733	66'767	34	0.1

Butterproduktion *

(t)	Monatliche Produktion		Differenz zum Vorjahres-Monat		Kumulierte Produktion		Differenz zur Vorjahresperiode	
	Februar 2025	Februar 2026	Differenz zum Vorjahres-Monat (%)		Jan. - Feb. 2025	Jan. - Feb. 2026	Differenz zur Vorjahresperiode (%)	
Total Butterproduktion	3'490	4'556	1'066	30.5	7'462	9'354	1'892	25.4

* Die Daten enthalten die Mengen Fertigprodukte sämtlicher Buttersorten und aller Butterhersteller in der Schweiz.

Produktion von Milchspezialitäten

Konsumrahm

(t)	Monatliche Produktion		Differenz zum Vorjahres-Monat		Kumulierte Produktion		Differenz zur Vorjahresperiode	
	Februar 2025	Februar 2026	%		Jan. - Feb. 2025	Jan. - Feb. 2026	%	
Doppelrahm	63	66	3	4.8	133	124	-9	-6.8
Vollrahm 35%	2'941	2'655	-286	-9.7	6'056	5'850	-206	-3.4
Halbrahm	1'170	1'282	112	9.6	2'468	2'657	189	7.7
Kaffeerahm	1'043	989	-54	-5.2	2'496	2'403	-93	-3.7
Total Konsumrahm	5'217	4'992	-225	-4.3	11'153	11'034	-119	-1.1

Andere Milchspezialitäten

(t)	Monatliche Produktion		Differenz zum Vorjahres-Monat		Kumulierte Produktion		Differenz zur Vorjahresperiode	
	Februar 2025	Februar 2026	%		Jan. - Feb. 2025	Jan. - Feb. 2026	%	
Sauermilch	52	11	-41	-78.8	87	61	-26	-29.9
Sauerrahm	341	355	14	4.1	697	668	-29	-4.2
Dessertprodukte	1'000	1'124	124	12.4	1'999	2'215	216	10.8
Milchgetränke	7'644	7'856	212	2.8	14'903	15'021	118	0.8
Jogurt	12'094	13'414	1'320	10.9	24'425	26'356	1'931	7.9
Kefir	24	11	-13	-54.2	43	23	-20	-46.5
Speiseeis	1'579	1'822	243	15.4	3'155	3'464	309	9.8
Total andere Milchspezialitäten	22'734	24'593	1'859	8.2	45'309	47'808	2'499	5.5

Produktion Milchpulver und Milchkondensat

(t)	Monatliche Produktion		Differenz zum Vorjahres-Monat		Kumulierte Produktion		Differenz zur Vorjahresperiode	
	Februar 2025	Februar 2026	Differenz zum Vorjahres-Monat (%)		Jan. - Feb. 2025	Jan. - Feb. 2026	Differenz zur Vorjahresperiode (%)	
Vollmilchpulver	589	1'226	637	108.1	1'586	2'276	690	43.5
Teilentrahmtes Milchpulver	395	208	-187	-47.3	787	594	-193	-24.5
Fettangereichertes Milchpulver, Rahmpulver	61	0	-61	-100.0	82	0	-82	-100.0
Magermilchpulver	2'430	2'791	361	14.9	3'933	6'132	2'199	55.9
Buttermilchpulver	24	24	0	0.0	75	68	-7	-9.3
Molkenpulver	123	120	-3	-2.4	257	253	-4	-1.6
Milchkondensat	226	58	-168	-74.3	385	191	-194	-50.4
Total Milchpulver und Milchkondensat	3'848	4'427	579	15.0	7'105	9'514	2'409	33.9

Käseexport nach Produkten/Gruppen

Käsesorte / Kategorie (t)	Monatliche Exporte		Differenz zum Vorjahres-Monat		Kumulierte Exporte		Differenz zur Vorjahresperiode	
	Februar 2025	Februar 2026		(%)	Jan. - Feb. 2025	Jan. - Feb. 2026		(%)
Mascarpone, Ricotta Romana	25.9	30.2	4.4	16.8	50.0	83.1	33.1	66.1
Mozzarella	60.2	69.2	9.0	14.9	157.4	138.0	-19.3	-12.3
Andere Frischkäse / Quark	1'019.5	1'203.5	184.0	18.0	1'905.8	2'425.6	519.7	27.3
Total Frischkäse / Quark	1'105.6	1'302.9	197.3	17.8	2'113.2	2'646.8	533.5	25.2
Vacherin Mont-d'Or AOP	5.7	7.0	1.3	22.2	13.6	15.3	1.7	12.2
Andere Weichkäse	42.4	28.9	-13.4	-31.7	65.5	55.4	-10.0	-15.3
Total Weichkäse	48.1	35.9	-12.1	-25.3	79.1	70.7	-8.4	-10.6
Appenzeller®	299.8	308.6	8.8	2.9	626.4	658.7	32.3	5.2
Raclette	97.1	98.4	1.3	1.4	191.7	219.7	28.0	14.6
Vacherin Fribourgeois AOP	26.0	31.9	5.9	22.7	69.6	66.8	-2.7	-3.9
Tete de Moine AOP	108.5	123.7	15.2	14.0	232.6	224.0	-8.6	-3.7
Andere Halbhartkäse < 45%	478.9	1'082.2	603.3	126.0	956.4	1'913.9	957.6	100.1
Andere Halbhartkäse vollfett	486.9	492.5	5.6	1.2	1'000.4	991.9	-8.6	-0.9
Andere Halbhartkäse >= 55%	200.7	199.4	-1.2	-0.6	372.4	369.6	-2.8	-0.7
Total Halbhartkäse	1'697.7	2'336.7	638.9	37.6	3'449.4	4'444.7	995.3	28.9
Emmentaler AOP	639.1	578.6	-60.5	-9.5	1'321.9	1'105.3	-216.6	-16.4
Gruyère AOP	913.8	1'091.1	177.3	19.4	2'008.4	2'076.7	68.3	3.4
Sbrinz AOP	2.6	23.7	21.1	818.7	5.8	48.1	42.2	722.6
Switzerland Swiss	317.5	380.8	63.3	19.9	735.3	701.7	-33.5	-4.6
Andere Hartkäse < 45% FIT	591.1	491.2	-99.9	-16.9	1'040.1	866.0	-174.1	-16.7
Andere Hartkäse vollfett	173.1	153.2	-19.9	-11.5	381.0	305.0	-75.9	-19.9
Andere Hartkäse >= 55% FIT	6.1	6.9	0.8	13.5	14.6	12.4	-2.2	-15.3
Total Hartkäse	2'643.3	2'725.5	82.2	3.1	5'507.1	5'115.2	-391.9	-7.1
Schmelzkäse	61.9	65.8	3.8	6.2	154.8	112.1	-42.7	-27.6
Andere Käse	198.9	326.3	127.4	64.0	551.9	685.7	133.9	24.3
Fertigfondue	124.9	232.2	107.3	85.9	438.5	399.6	-39.0	-8.9
Total	5'880.4	7'025.2	1'144.8	19.5	12'294.1	13'474.8	1'180.6	9.6

Quelle: Bundesamt für Zoll und Grenzsicherheit BAZG

*Ab Januar 2025 ist der Export von Tilsiter unter der Kategorie andere Halbhartkäse vollfett aufgeführt.

Käseexport nach Ländern

Februar 2026

(t)	Mascarpone, Ricotta Romana	Mozzarella	Andere Frischkäse / Quark	Total Frischkäse / Quark	Vacherin Mont-d'Or AOP	Andere Weichkäse	Total Weichkäse	Appenzeller®	Raclette	Vacherin Fribourgeois AOP	Tête de Moine AOP	Andere Halbhartkäse < 45% FIT	Andere Halbhartkäse vollfett	Andere Halbhartkäse ≥ 55% FIT	Total Halbhartkäse	Emmentaler AOP	Gruyère AOP	Sbrinz AOP	Switzerland Swiss	Andere Hartkäse < 45% FIT	Andere Hartkäse vollfett	Andere Hartkäse ≥ 55% FIT	Total Hartkäse	Schmelzkäse	Andere Käse	Fertigfondue	Total
Deutschland	30	49	968	1'048	0	18	18	231	25	5	57	307	413	115	1'153	113	211	0	0	1	53	2	380	0	253	9	2'861
Frankreich			4	4	6	6	12	44	12	24	28	7	20	30	166	33	163	0	0	67	9	2	276	3	36	11	507
Italien			80	80		0	0	0	8		2	744	5	5	764	303	14	22	34	274	5		652	53	0		1'550
BeNeLux			3	3	0	0	0	6	6	1	2	0	4	27	47	28	53			108	8		198	4	1	49	301
Grossbritannien		0	83	83	1	1	1	0	5	0	0		3	3	13	4	79				5	2	90		3	5	195
Spanien / Portugal			3	3				5	1	0	11	3	0		20	5	16	0		41	1		63	1		27	114
Übriges Europa		8	22	30		2	2	10	12	0	19	20	21	12	94	12	55	1	11	1	31	1	112		5	13	256
Total Europa	30	57	1'164	1'252	7	26	33	297	69	31	119	1'082	466	193	2'257	499	592	24	46	491	113	7	1'771	61	298	114	5'786
Kanada								5	2	1			3	4	15	32	141		61		1		236	4		91	346
USA					0	0	0	4	21	0	2		19	2	48	26	268	0	270		12		576	1	2	11	638
Andere (ausserhalb Europa)		12	39	51		2	2	3	7	0	3		5	0	18	21	90	0	4		27	0	142		27	16	256
Total andere Länder		12	39	51	0	3	3	11	30	1	5		27	6	80	80	499	0	335		40	0	954	5	28	118	1'240
Total	30	69	1'203	1'303	7	29	36	309	98	32	124	1'082	493	199	2'337	579	1'091	24	381	491	153	7	2'726	66	326	232	7'025

* Aus Datenschutzgründen sind Käseexporte mit weniger als drei Exporteuren nicht nach Ländern zugeordnet
 Quelle: Bundesamt für Zoll und Grenzsicherheit BAZG

Käseexport nach Ländern

Februar 2025

(t)	Mascarpone, Ricotta Romana	Mozzarella	Andere Frischkäse / Quark	Total Frischkäse / Quark	Vacherin Mont-d'Or AOP	Andere Weichkäse	Total Weichkäse	Appenzeller®	Raclette	Vacherin Fribourgeois AOP	Fête de Moine AOP	Andere Halbhartkäse < 45% FIT	Andere Halbhartkäse vollfett	Andere Halbhartkäse ≥ 55% FIT	Total Halbhartkäse	Emmentaler AOP	Gruyère AOP	Sbrinz AOP	Switzerland Swiss	Andere Hartkäse < 45% FIT	Andere Hartkäse vollfett	Andere Hartkäse ≥ 55% FIT	Total Hartkäse	Schmelzkäse	Andere Käse	Fertigfondue	Total
Deutschland	26	54	868	948	0	27	27	238	19	3	40	350	418	150	1'218	118	204	0	0		67	3	392	2	141	12	2'739
Frankreich	0	0	2	2	6	10	15	36	17	21	44	2	13	21	154	30	108	1		67	8	0	213	3	33	9	429
Italien			78	78		0	0	0	1		1	121	1	2	127	376	21	2	37	483	30		948	54	2	4	1'213
BeNeLux			21	21	0	0	0	5	11	1	2	1	3	12	35	32	59				6	0	98	2	0	34	191
Grossbritannien			18	18		1	1		9	0	0		3	3	15	2	62				3	1	68		2	2	106
Spanien / Portugal			0	0				1	0		2	4	0		8	2	11	0		40	1		54		0	7	70
Übriges Europa			18	18		1	1	12	7	0	14	0	15	10	59	9	75	0	8	0	21	2	115		3	14	210
Total Europa	26	54	1'006	1'086	6	39	45	293	64	26	102	479	455	197	1'615	568	540	3	45	591	136	6	1'888	61	181	81	4'959
Kanada								3	1		0		2	2	8	33	74		45		1		153			22	183
USA					0	2	2	2	20	0	2	0	25	1	51	22	234	0	220	0	22	0	498		5	9	565
Andere (ausserhalb Europa)		6	13	19		2	2	2	12	0	4		5	0	23	17	66	0	7	0	14	0	104	1	13	12	174
Total andere Länder		6	13	19	0	3	4	7	33	0	6	0	32	4	82	71	374	0	272	0	37	0	755	1	18	44	922
Total	26	60	1'020	1'106	6	42	48	300	97	26	109	479	487	201	1'698	639	914	3	318	591	173	6	2'643	62	199	125	5'880

* Aus Datenschutzgründen sind Käseexporte mit weniger als drei Exporteuren nicht nach Ländern zugeordnet
 Quelle: Bundesamt für Zoll und Grenzsicherheit BAZG

Käseexport nach Ländern

Jan. - Feb. 2026

(t)	Mascarpone, Ricotta Romana	Mozzarella	Andere Frischkäse / Quark	Total Frischkäse / Quark	Vacherin Mont-d'Or AOP	Andere Weichkäse	Total Weichkäse	Appenzeller®	Raclette	Vacherin Fribourgeois AOP	Tête de Moine AOP	Andere Halbhartkäse < 45% FIT	Andere Halbhartkäse vollfett	Andere Halbhartkäse ≥ 55% FIT	Total Halbhartkäse	Emmentaler AOP	Gruyère AOP	Sbrinz AOP	Switzerland Swiss	Andere Hartkäse < 45% FIT	Andere Hartkäse vollfett	Andere Hartkäse ≥ 55% FIT	Total Hartkäse	Schmelzkäse	Andere Käse	Fertigfondue	Total
Deutschland	83	111	1'919	2'113	0	32	32	517	66	11	95	595	825	232	2'341	288	468	1	3	1	93	3	857	0	533	22	5'899
Frankreich			7	7	13	12	26	79	39	49	58	12	38	53	328	54	244	1	0	140	34	4	477	10	86	34	967
Italien			241	241		0	0	1	14	0	2	1'280	23	9	1'329	548	40	45	48	554	10	0	1'245	83	0	2	2'901
BeNeLux			14	14	0	0	0	15	20	3	6	0	6	38	88	53	90			109	13	1	267	8	13	80	470
Grossbritannien		0	101	101	1	2	3	2	14	0	1		6	8	30	9	125				11	2	147		3	9	292
Spanien / Portugal			5	5				10	1	0	19	3	0		35	11	32	0		61	2		105	1		60	205
Übriges Europa		8	37	45		5	5	19	18	1	32	20	41	19	149	20	114	1	24	1	61	1	222	0	10	28	458
Total Europa	83	119	2'325	2'527	15	50	65	642	172	65	213	1'910	939	358	4'299	983	1'112	48	75	866	224	11	3'319	101	644	234	11'191
Kanada								5	5	1			4	6	21	40	215		76		3	0	334	9		126	489
USA					0	1	1	8	31	1	6		41	6	93	50	589	0	536		40	0	1'216	1	3	17	1'331
Andere (ausserhalb Europa)		19	100	120	0	4	4	4	12	0	5	4	7	0	32	32	160	0	15	0	38	0	246	1	38	22	464
Total andere Länder		19	100	120	0	5	5	16	48	2	11	4	52	12	146	122	964	0	627	0	81	1	1'796	11	41	165	2'284
Total	83	138	2'426	2'647	15	55	71	659	220	67	224	1'914	992	370	4'445	1'105	2'077	48	702	866	305	12	5'115	112	686	400	13'475

* Aus Datenschutzgründen sind Käseexporte mit weniger als drei Exporteuren nicht nach Ländern zugeordnet

Quelle: Bundesamt für Zoll und Grenzsicherheit BAZG

Käseexport nach Ländern

Jan. - Feb. 2025

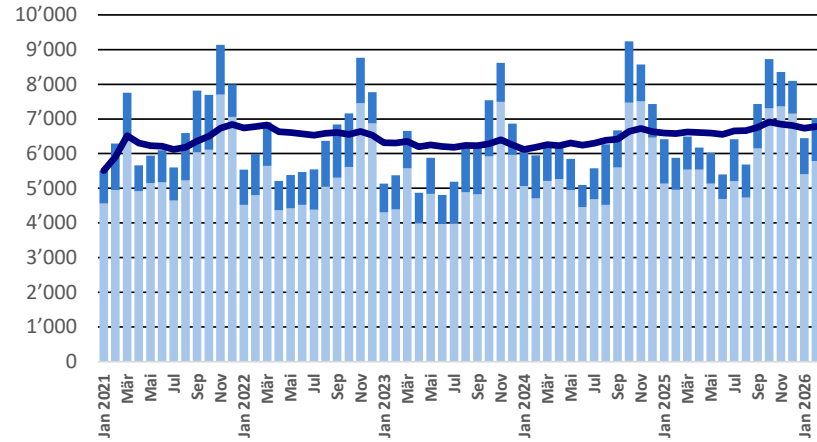
(t)	Mascarpone, Ricotta Romana	Mozzarella	Andere Frischkäse / Quark	Total Frischkäse / Quark	Vacherin Mont-d'Or AOP	Andere Weichkäse	Total Weichkäse	Appenzeller®	Raclette	Vacherin Fribourgeois AOP	Tête de Moine AOP	Andere Halbhartkäse < 45% FIT	Andere Halbhartkäse vollfett	Andere Halbhartkäse ≥ 55% FIT	Total Halbhartkäse	Emmentaler AOP	Gruyère AOP	Sbrinz AOP	Switzerland Swiss	Andere Hartkäse < 45% FIT	Andere Hartkäse vollfett	Andere Hartkäse ≥ 55% FIT	Total Hartkäse	Schmelzkäse	Andere Käse	Fertigfondue	Total
Deutschland	50	107	1'681	1'839	0	37	38	486	38	9	87	699	828	286	2'434	278	466	0	0	1	146	6	897	3	414	50	5'674
Frankreich	0	0	4	4	13	17	30	86	35	56	78	5	36	30	326	65	204	1	0	155	40	0	466	8	80	16	929
Italien			78	78		0	0	1	8		3	216	12	5	245	715	35	3	63	820	43	3	1'682	120	4	10	2'139
BeNeLux			23	23	0	0	0	14	25	2	4	3	30	21	99	81	113				46	0	239	12	2	135	511
Grossbritannien			42	42		1	1	0	18	0	1		6	5	30	4	120				8	2	135		2	25	235
Spanien / Portugal			1	1				4	1	0	16	13	0		34	8	24	0		62	2		96	1	0	30	161
Übriges Europa		1	33	34		3	3	21	16	0	31	20	42	18	148	19	129	1	19	2	47	2	220	0	9	32	446
Total Europa	50	108	1'862	2'020	13	58	71	612	141	68	221	956	953	364	3'316	1'169	1'091	5	82	1'040	332	13	3'733	144	512	298	10'094
Kanada								6	2	1	1		2	4	16	74	180		61		1		317	10		90	432
USA					0	2	3	5	29	1	6	0	36	3	80	46	608	0	581	0	29	0	1'265	1	10	23	1'380
Andere (ausserhalb Europa)		49	44	93	0	5	5	3	20	0	6		9	1	38	32	129	0	11	0	19	1	192	1	30	28	388
Total andere Länder		49	44	93	0	7	8	14	51	1	12	0	47	8	134	153	918	0	653	0	49	1	1'774	11	40	141	2'200
Total	50	157	1'906	2'113	14	65	79	626	192	70	233	956	1'000	372	3'449	1'322	2'008	6	735	1'040	381	15	5'507	155	552	439	12'294

* Aus Datenschutzgründen sind Käseexporte mit weniger als drei Exporteuren nicht nach Ländern zugeordnet

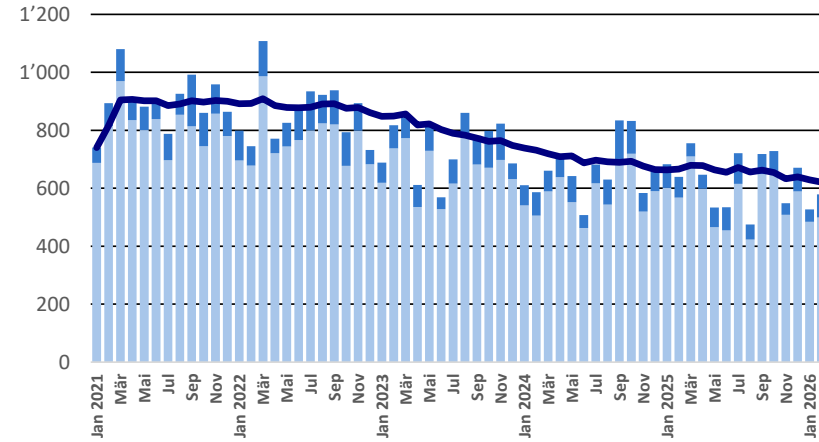
Quelle: Bundesamt für Zoll und Grenzsicherheit BAZG

Export ab 2022 - Mittelwert der letzten 12 Monate

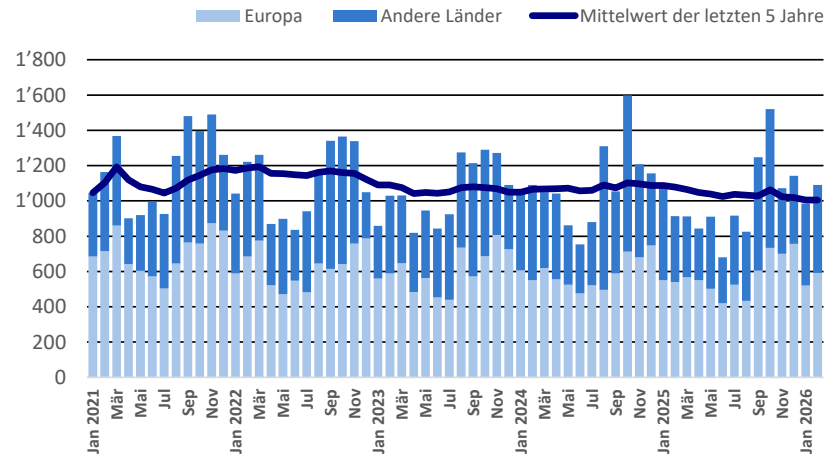
Total Käseexport (inkl. Fertigfondue und Schmelzkäse)



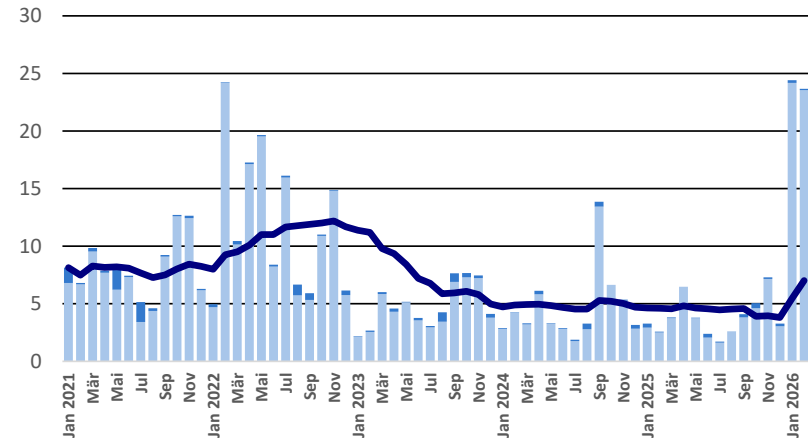
Emmentaler AOP



Gruyère AOP

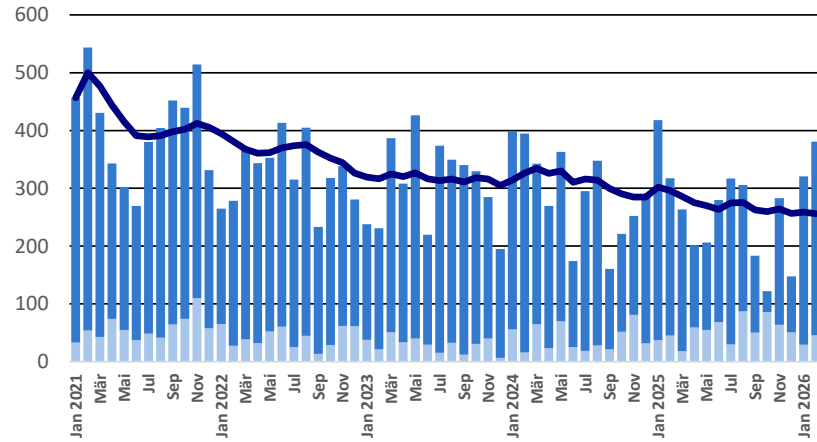


Sbrinz AOP

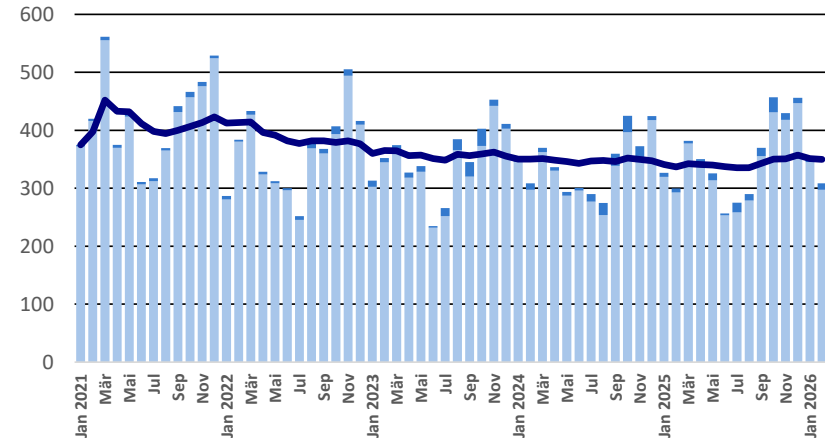


Export ab 2022 - Mittelwert der letzten 12 Monate

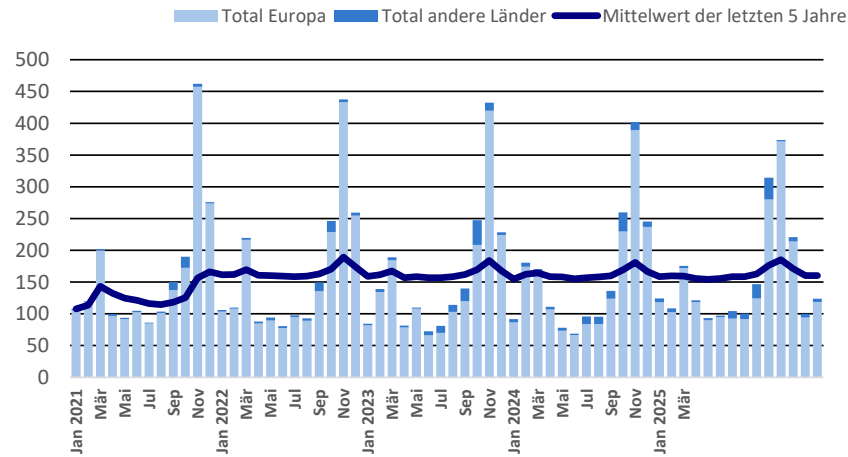
Switzerland Swiss



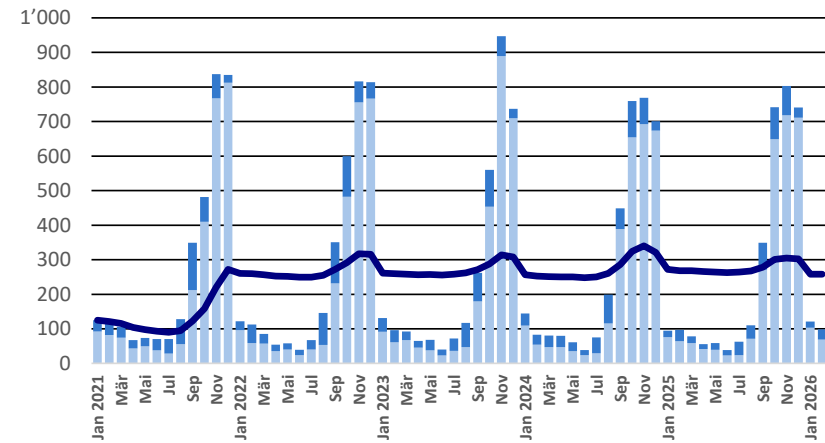
Appenzeller®



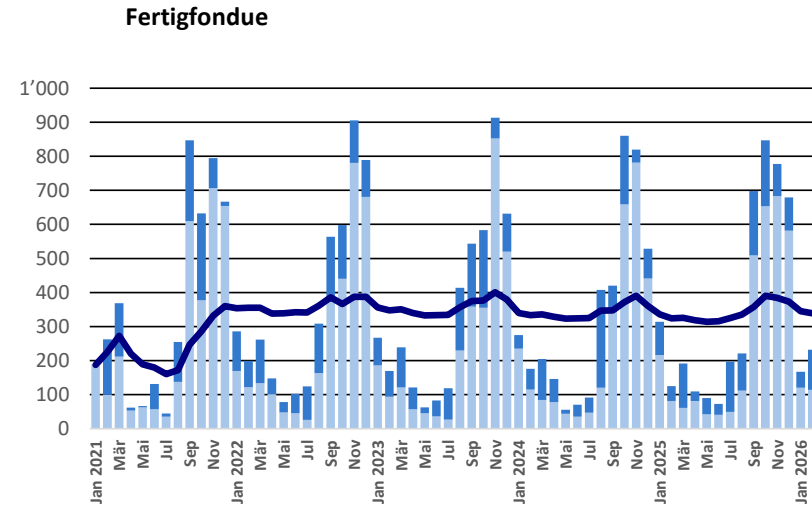
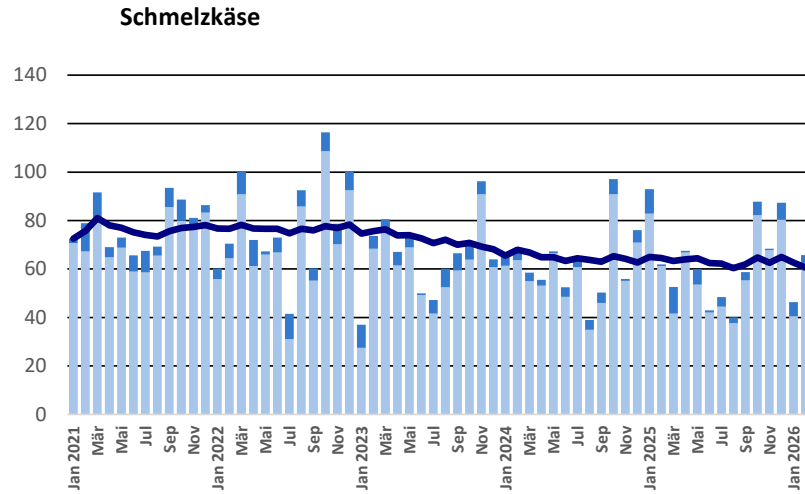
Tête de Moine AOP



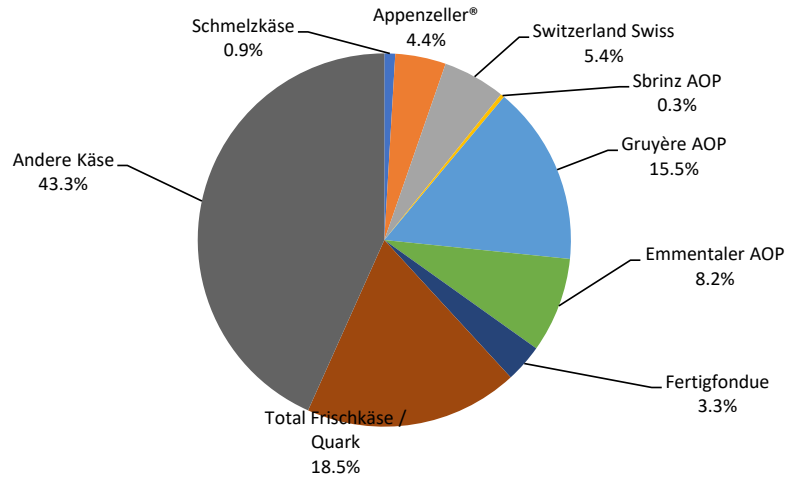
Raclette Suisse



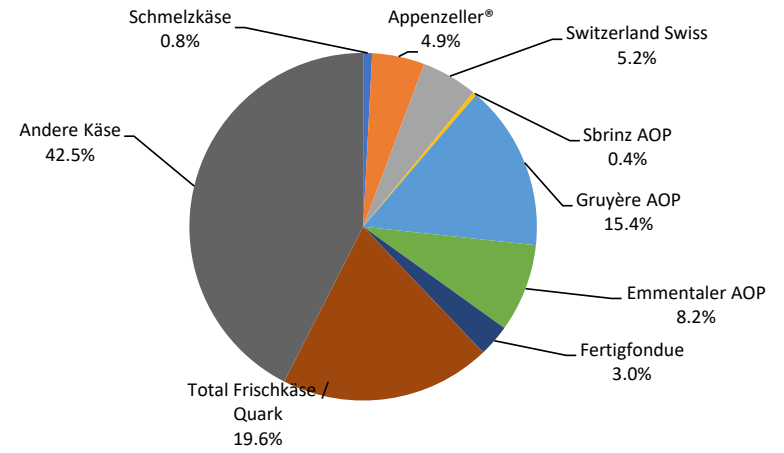
Export ab 2022 - Mittelwert der letzten 12 Monate



Anteil Käseexport je Sorte, Februar 2026
Total 7'025 Tonnen



Anteil Käseexport je Sorte, Januar - Februar 2026
Total 13'475 Tonnen



Export andere Milchprodukte

Milchprodukte (t)	Monatliche Exporte		Differenz zum Vorjahres-Monat		Kumulierte Exporte		Differenz zur Vorjahresperiode	
	Februar 2025	Februar 2026		(%)	Jan. - Feb. 2025	Jan. - Feb. 2026		(%)
Magermilch	16.2	14.5	-1.7	-10.4	34.1	36.3	2.2	6.5
Milch	50.3	35.7	-14.6	-29.1	90.7	104.1	13.5	14.9
Milch > 6% Fett	0.0	0.0	0.0	-83.3	0.0	0.0	0.0	-87.5
Rahm	524.3	363.5	-160.9	-30.7	1'065.2	578.0	-487.2	-45.7
Magermilchpulver	751.0	1'634.3	883.3	117.6	1'151.6	2'119.4	967.8	84.0
Milchpulver	0.0	0.3	0.2	628.6	0.3	0.4	0.1	46.6
Rahmpulver	0.1	0.0	0.0	-55.1	0.1	0.1	-0.1	-63.4
Milch eingedickt	0.0	0.0	0.0	-12.5	0.1	0.0	-0.1	-93.0
Rahm eingedickt	0.0	19.9	19.9	198910.0	20.2	39.9	19.8	97.8
Jogurt	271.1	774.7	503.6	185.7	623.4	1'583.7	960.4	154.1
Andere Frischprodukte	2.2	7.0	4.7	214.6	7.1	13.8	6.7	95.3
Molke	1'814.3	2'186.5	372.2	20.5	3'929.8	3'969.4	39.5	1.0
Molkenpulver	73.0	1.2	-71.8	-98.4	179.0	1.6	-177.5	-99.1
Molke eingedickt			0.0	0.0	0.0	0.0	0.0	-50.0
Butter (ohne entwässerte Butter)		375.1	375.1	0.0	499.9	677.5	177.6	35.5
Brotaufstrich auf Milchbasis	83.2		-83.2	-100.0	208.5		-208.5	-100.0
Andere Fettstoffe aus Milch	0.3	14.2	13.9	5324.1	0.6	14.5	13.9	2482.9
Kaseine	0.0	0.0	0.0	100.0	0.1	0.0	-0.1	-81.6
Milchalbumin	17.2	175.5	158.3	921.5	38.1	234.3	196.2	514.9
Andere Albumine	0.0	0.0	0.0	-66.7	0.0	0.0	0.0	241.7

Kapitel 04 und 35 des Zolltarifs (ohne Käse, Kapitel 0406, und ohne verarbeitete landwirtschaftliche Produkte, Kapitel 15 bis 22)

Quelle: Bundesamt für Zoll und Grenzsicherheit BAZG

Käseimport nach Produkten/Gruppen

Käsesorte / Kategorie (t)	Monatliche Importe		Differenz zum Vorjahres-Monat		Kumulierte Importe		Differenz zur Vorjahresperiode	
	Februar 2025	Februar 2026		(%)	Jan. - Feb. 2025	Jan. - Feb. 2026		(%)
Mascarpone, Ricotta Romana	103.9	85.7	-18.2	-17.6	191.1	181.1	-10.0	-5.2
Mozzarella	248.1	140.2	-108.0	-43.5	496.7	295.6	-201.2	-40.5
Andere Frischkäse / Quark	2'321.9	2'499.0	177.1	7.6	4'710.9	4'941.6	230.7	4.9
Total Frischkäse / Quark	2'674.0	2'724.8	50.9	1.9	5'398.8	5'418.3	19.5	0.4
Danablu, Gorgonzola, Roquefort	27.7	21.7	-6.0	-21.7	54.1	44.4	-9.8	-18.0
Weisseschimmelkäse	123.0	121.3	-1.7	-1.4	251.5	239.1	-12.4	-4.9
Brie, Camembert, Italic	209.0	122.9	-86.1	-41.2	428.4	258.5	-170.0	-39.7
Andere Weichkäse	729.2	746.2	17.0	2.3	1'559.5	1'414.2	-145.4	-9.3
Total Weichkäse	1'089.0	1'012.1	-76.9	-7.1	2'293.6	1'956.1	-337.5	-14.7
Halbhartkäse mit Schimmelbildung	1.3	4.0	2.7	203.0	4.3	7.4	3.0	70.0
Caciocavallo, Fontina, Brà, u.a.	16.9	27.2	10.3	60.9	34.0	47.0	13.0	38.3
Tilsiter	9.6	15.6	6.0	62.1	18.4	24.1	5.7	30.8
Andere Halbhartkäse	883.6	997.9	114.3	12.9	1'820.2	1'964.9	144.7	8.0
Halbhartkäse, gerieben, pulverisiert	138.5	131.8	-6.7	-4.9	286.7	246.2	-40.5	-14.1
Total Halbhartkäse	1'050.0	1'176.5	126.5	12.0	2'163.6	2'289.5	126.0	5.8
Kräuterkäse (Schabziger)	4.1		-4.1	-100.0	6.5	1.1	-5.4	-82.8
Hartkäse mit Schimmelbildung	0.9	0.7	-0.2	-22.5	1.7	1.6	-0.1	-5.3
Caciocavallo, Fontina, Brà, u.a. (HK)	12.2	15.1	2.9	23.6	31.5	33.4	1.9	5.9
Emmentaler	0.7	1.9	1.2	157.5	1.9	5.0	3.0	157.0
Andere Hartkäse	429.3	473.3	44.0	10.2	874.8	1'011.0	136.1	15.6
Hartkäse, gerieben, pulverisiert	57.1	84.8	27.7	48.6	103.5	161.3	57.8	55.9
Total Hartkäse	504.3	575.8	71.5	14.2	1'020.0	1'213.3	193.4	19.0
Grana/Parmiggiano	413.5	418.8	5.3	1.3	868.9	814.5	-54.4	-6.3
Extra Hartkäse	413.5	418.8	5.3	1.3	868.9	814.5	-54.4	-6.3
Schmelzkäse	348.6	325.8	-22.7	-6.5	768.1	726.8	-41.3	-5.4
Total	6'079.3	6'233.9	154.6	2.5	12'512.9	12'418.5	-94.3	-0.8

Quelle: Bundesamt für Zoll und Grenzsicherheit BAZG

Käseimport nach Ländern

Februar 2026

(t)												Total
	Mascarpone, Ricotta Romana	Mozzarella	Andere Frischkäse / Quark	Total Frischkäse / Quark	Danablu, Gorgonzola, Roquefort	Brie, Camembert, Reblochon	Andere Weichkäse	Total Weichkäse	Kräuterkäse	Hart- und Halbhartkäse	Schmelzkäse	
Deutschland	0.1	4.0	631.7	635.8		27.1	214.5	241.6		452.1	173.9	1'503.4
Frankreich	0.0	4.0	280.6	284.6	7.0	93.1	270.8	371.0		234.7	100.5	990.8
Italien	84.3	108.5	821.3	1'014.1	14.7	3.3	172.2	190.2		867.4	7.9	2'079.7
Niederlande			232.7	232.7		0.0	0.0	0.0		0.1		232.8
Belgien		6.0	44.5	50.5		0.8	30.3	31.2		294.4	0.0	376.1
Luxemburg												
Österreich			22.6	22.6		0.9	30.6	31.5		68.8	43.2	166.0
Grossbritannien		17.3		17.3			0.1	0.1		111.0		128.3
Dänemark			137.1	137.1			23.1	23.1		11.6	0.0	171.8
Norwegen			0.2	0.2						0.0	0.0	0.2
Schweden			0.0	0.0						0.4	0.0	0.4
Portugal	1.2	0.4	1.8	3.4			1.5	1.5		30.4	0.2	35.5
Spanien			3.0	3.0		0.2	0.0	0.2		16.0		19.1
Griechenland		0.0	2.0	2.0			110.4	110.4		3.3	0.0	115.7
Europa übrige	0.1		321.6	321.7			11.4	11.4		80.9	0.1	414.0
Total Europa	85.7	140.2	2'499.0	2'724.8	21.7	125.5	865.0	1'012.1		2'171.0	325.8	6'233.8
Kanada												
USA												
Nordamerika übrige												
Lateinamerika												
Afrika												
Asien										0.0	0.0	0.0
Australien												
Andere Länder										0.0	0.0	0.0
Total andere Länder										0.0	0.0	0.1
Total	85.7	140.2	2'499.0	2'724.8	21.7	125.5	865.0	1'012.1		2'171.1	325.8	6'233.9

Quelle: Bundesamt für Zoll und Grenzsicherheit BAZG

Käseimport nach Ländern

Februar 2025

(t)												Total
	Mascarpone, Ricotta Romana	Mozzarella	Andere Frischkäse / Quark	Total Frischkäse / Quark	Danablu, Gorgonzola, Roquefort	Brie, Camembert, Reblochon	Andere Weichkäse	Total Weichkäse	Kräuterkäse	Hart- und Halbhartkäse	Schmelzkäse	
Deutschland	2.8	22.2	675.7	700.8		27.6	160.9	188.5	2.5	420.2	187.4	1'499.4
Frankreich	0.0	6.4	262.1	268.5	12.4	180.1	277.0	469.5		157.4	110.5	1'005.8
Italien	99.8	142.4	789.4	1'031.6	15.3	3.0	168.9	187.2	1.5	813.3	11.6	2'045.2
Niederlande			140.2	140.2						0.2		140.4
Belgien		65.9	44.7	110.6		0.0	22.4	22.4		253.9	0.0	386.9
Luxemburg												
Österreich		0.4	15.6	16.1		0.7	10.1	10.8		69.0	38.0	133.9
Grossbritannien		8.6		8.6			0.0	0.0		121.5	0.0	130.2
Dänemark			152.9	152.9			41.1	41.1		5.6		199.5
Norwegen			0.2	0.2								0.2
Schweden			0.0	0.0			0.0	0.0		0.1	0.0	0.2
Portugal	1.2	2.2	0.6	4.0			0.9	0.9		38.0	0.2	43.2
Spanien		0.0	0.8	0.8			0.3	0.3		17.8		18.9
Griechenland			7.2	7.2			161.6	161.6		2.3		171.1
Europa übrige			232.5	232.5			6.8	6.8		64.1	0.9	304.3
Total Europa	103.9	248.1	2'321.9	2'674.0	27.7	211.4	849.9	1'089.0	4.1	1'963.4	348.6	6'079.0
Kanada												
USA										0.3		0.3
Nordamerika übrige												
Lateinamerika												
Afrika												
Asien			0.0	0.0						0.0		0.0
Australien												
Andere Länder												
Total andere Länder			0.0	0.0						0.3		0.3
Total	103.9	248.1	2'321.9	2'674.0	27.7	211.4	849.9	1'089.0	4.1	1'963.7	348.6	6'079.3

Quelle: Bundesamt für Zoll und Grenzsicherheit BAZG

Käseimport nach Ländern

Jan. - Feb. 2026

(t)	Mascarpone, Ricotta Romana	Mozzarella	Andere Frischkäse / Quark	Total Frischkäse / Quark	Danablu, Gorgonzola, Roquefort	Brie, Camembert, Reblochon	Andere Weichkäse	Total Weichkäse	Kräuterkäse	Hart- und Halbhartkäse	Schmelzkäse	Total
Deutschland	0.2	9.7	1'338.4	1'348.3	0.9	56.2	379.8	436.9		918.0	448.3	3'151.5
Frankreich	0.1	8.0	537.4	545.5	16.5	199.4	547.0	762.8		453.1	173.6	1'935.0
Italien	179.5	237.0	1'629.8	2'046.3	27.0	5.3	332.8	365.0	1.1	1'714.0	17.1	4'143.4
Niederlande			446.2	446.2		0.0	0.0	0.0		0.3		446.5
Belgien		6.0	113.7	119.7		0.8	50.9	51.7	0.0	498.5	0.0	669.9
Luxemburg												
Österreich			36.1	36.1		1.6	44.5	46.1		179.8	81.2	343.3
Grossbritannien		31.7		31.7			0.1	0.1		244.1		276.0
Dänemark		1.5	265.2	266.7			59.9	59.9		23.6	4.6	354.8
Norwegen			0.3	0.3						0.0	0.0	0.4
Schweden			0.0	0.0			0.0	0.0		0.5	0.0	0.6
Portugal	1.2	1.1	3.2	5.5			2.6	2.6		70.1	0.8	79.0
Spanien		0.6	4.3	4.9		0.3	0.0	0.3		55.1		60.4
Griechenland		0.0	4.0	4.0			207.1	207.1		8.6	0.0	219.7
Europa übrige	0.2		562.8	563.0			23.4	23.4		150.2	1.0	737.6
Total Europa	181.1	295.6	4'941.6	5'418.3	44.4	263.6	1'648.1	1'956.1	1.1	4'315.9	726.8	12'418.2
Kanada												
USA										0.3		0.3
Nordamerika übrige												
Lateinamerika												
Afrika												
Asien										0.0	0.0	0.0
Australien												
Andere Länder										0.0	0.0	0.1
Total andere Länder										0.3	0.0	0.4
Total	181.1	295.6	4'941.6	5'418.3	44.4	263.6	1'648.1	1'956.1	1.1	4'316.2	726.8	12'418.5

Quelle: Bundesamt für Zoll und Grenzsicherheit BAZG

Käseimport nach Ländern

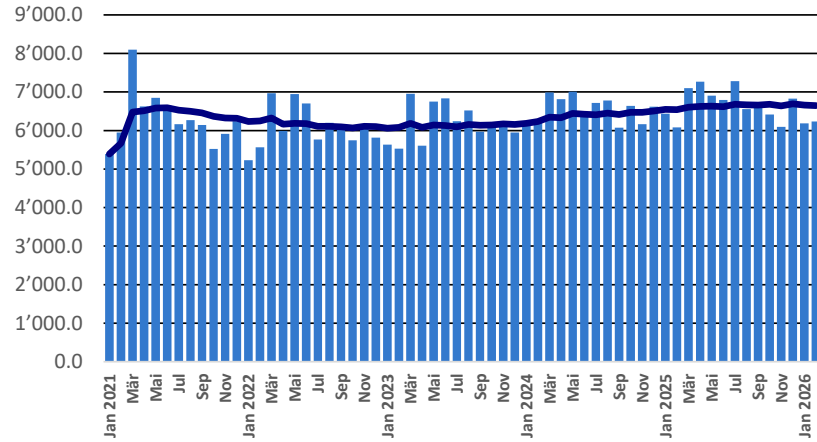
Jan. - Feb. 2025

(t)													Total
	Mascarpone, Ricotta Romana	Mozzarella	Andere Frischkäse / Quark	Total Frischkäse / Quark	Danablu, Gorgonzola, Roquefort	Brie, Camembert, Reblochon	Andere Weichkäse	Total Weichkäse	Kräuterkäse	Hart- und Halbhartkäse	Schmelzkäse		
Deutschland	3.0	39.4	1'386.0	1'428.4	0.0	52.9	415.1	468.1	2.6	867.1	486.7	3'252.8	
Frankreich	0.1	15.3	514.4	529.8	23.9	372.3	583.1	979.3		320.7	174.1	2'003.9	
Italien	186.2	351.3	1'564.8	2'102.3	30.1	6.5	342.0	378.6	3.9	1'676.5	21.1	4'182.5	
Niederlande			272.2	272.2						0.4		272.6	
Belgien		75.6	80.4	156.1		0.0	50.9	50.9		542.8	0.1	749.8	
Luxemburg													
Österreich		1.2	30.4	31.6		1.1	16.5	17.6		139.2	84.7	273.1	
Grossbritannien		8.6	0.0	8.7			0.1	0.1		225.6	0.0	234.3	
Dänemark		1.5	358.2	359.6			89.1	89.1		30.3	0.0	479.1	
Norwegen			0.2	0.2						0.0		0.3	
Schweden			0.1	0.1			0.0	0.0		0.2	0.0	0.3	
Portugal	1.8	3.8	1.3	6.9			2.4	2.4		70.5	0.2	80.0	
Spanien		0.0	1.8	1.8			0.5	0.5		36.5		38.8	
Griechenland			10.8	10.8			288.2	288.2		3.8		302.8	
Europa übrige			490.1	490.1			18.8	18.8		131.9	1.1	641.8	
Total Europa	191.1	496.7	4'710.7	5'398.5	54.1	432.8	1'806.6	2'293.6	6.5	4'045.5	768.1	12'512.1	
Kanada													
USA							0.0	0.0		0.4	0.0	0.4	
Nordamerika übrige			0.2	0.2						0.0		0.3	
Lateinamerika													
Afrika													
Asien			0.0	0.0						0.0		0.0	
Australien													
Andere Länder													
Total andere Länder			0.2	0.2			0.0	0.0		0.5	0.0	0.7	
Total	191.1	496.7	4'710.9	5'398.8	54.1	432.8	1'806.7	2'293.6	6.5	4'046.0	768.1	12'512.9	

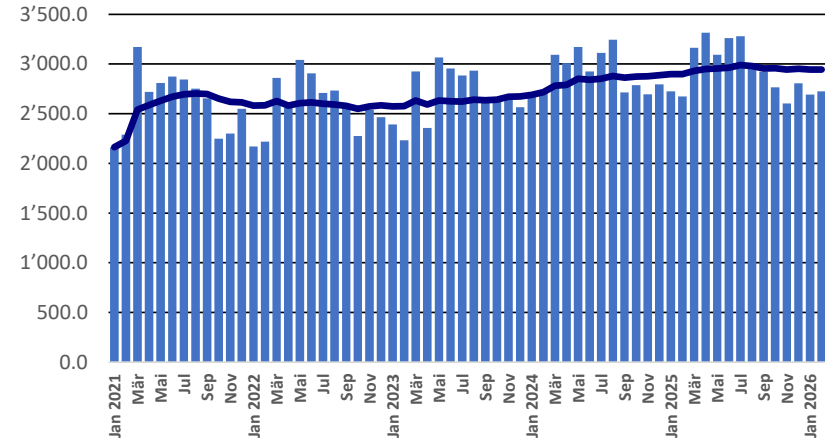
Quelle: Bundesamt für Zoll und Grenzsicherheit BAZG

Import ab 2022 - Mittelwert der letzten 12 Monate

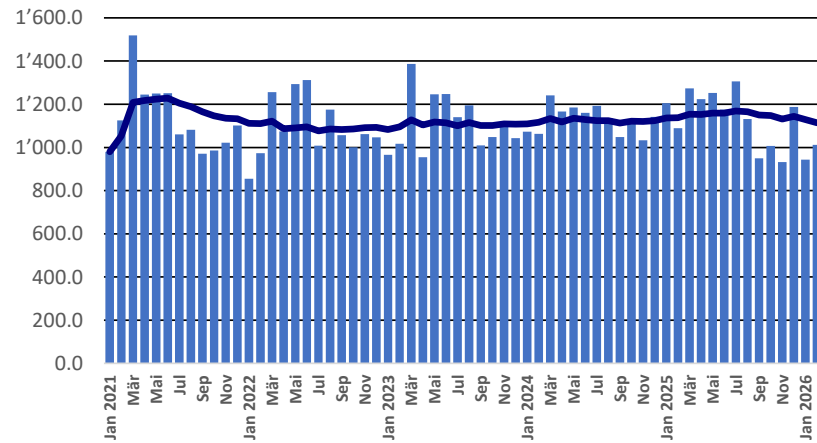
Total Käseimport



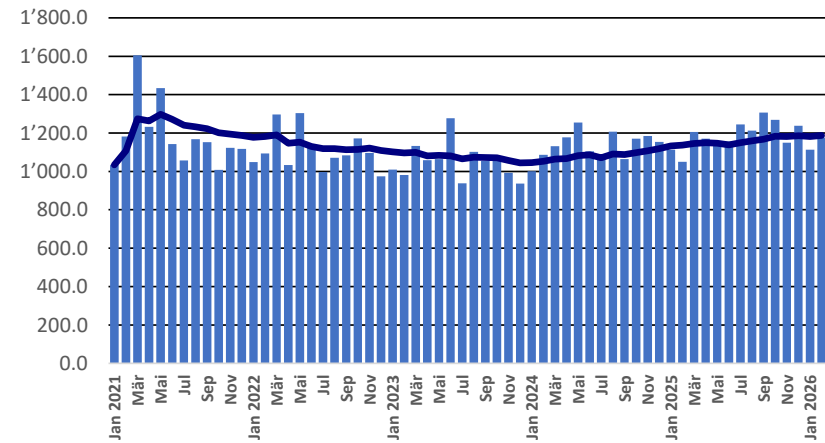
Frischkäse



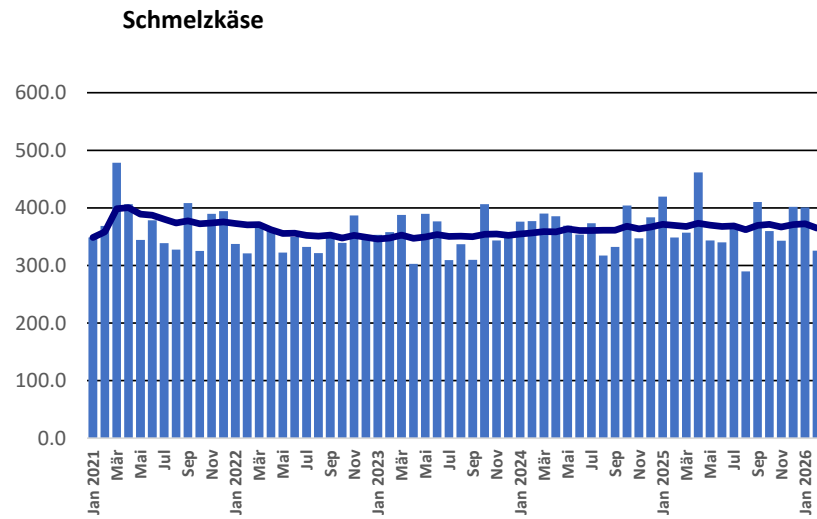
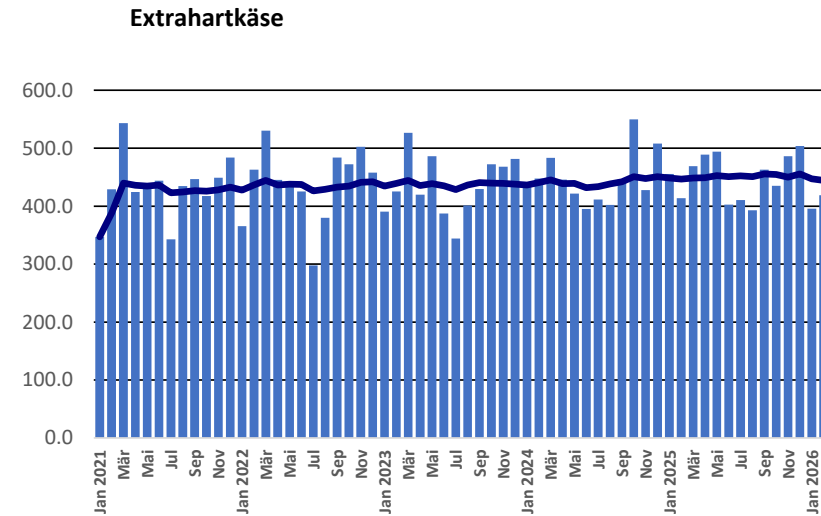
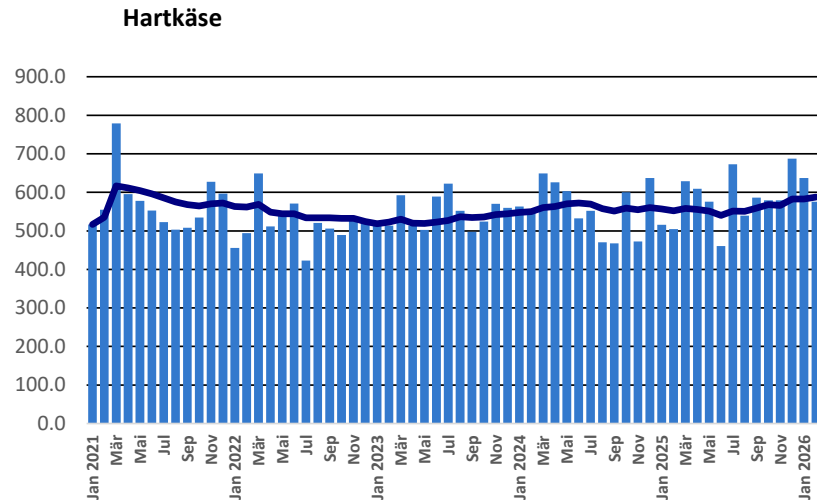
Weichkäse



Halbhartkäse

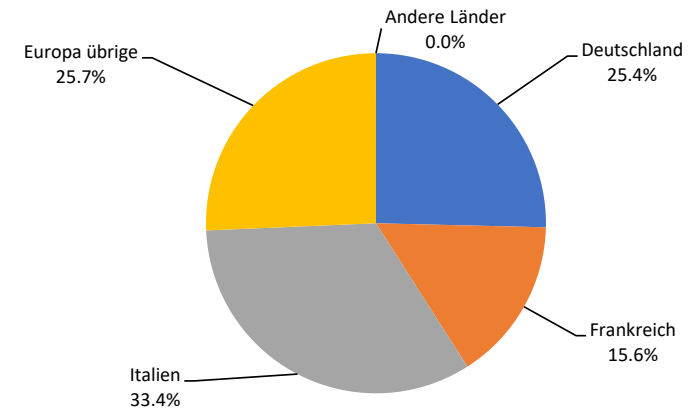


Import ab 2022 - Mittelwert der letzten 12 Monate



Käseimport nach Ländern, Januar - Februar 2026

Total 12'419 Tonnen



Import andere Milchprodukte

Milchprodukte (t)	Monatliche Importe		Differenz zum Vorjahres-		Kumulierte Importe		Differenz zur Vorjahresperiode	
	Februar 2025	Februar 2026	Monat		Jan. - Feb. 2025	Jan. - Feb. 2026	Differenz zur Vorjahresperiode	
				(%)				(%)
Magermilch	0.5	0.2	-0.3	-62.8	301.2	0.3	-300.8	-99.9
Milch	2'021.7	1'939.3	-82.4	-4.1	4'140.2	4'104.6	-35.6	-0.9
Milch > 6% Fett	0.1	0.1	0.1	196.0	0.1	0.3	0.2	218.7
Rahm	131.9	131.7	-0.1	-0.1	227.8	227.3	-0.5	-0.2
Magermilchpulver	65.4	86.3	20.9	32.1	135.6	107.3	-28.3	-20.8
Milchpulver	358.2	132.9	-225.3	-62.9	796.1	308.7	-487.4	-61.2
Rahmpulver	0.1	39.1	39.0	31458.1	0.4	82.7	82.3	22242.7
Milch eingedickt	52.5	32.5	-20.1	-38.2	125.5	77.6	-47.9	-38.1
Rahm eingedickt	43.3	27.0	-16.3	-37.7	135.5	134.4	-1.1	-0.8
Jogurt	791.0	753.5	-37.5	-4.7	1'488.7	1'420.9	-67.8	-4.6
Andere Frischprodukte	23.6	16.9	-6.7	-28.3	32.4	29.6	-2.7	-8.5
Molke	617.9	602.8	-15.1	-2.4	1'073.6	1'204.4	130.8	12.2
Molkenpulver	0.7	26.9	26.3	4007.8	6.8	27.9	21.1	309.0
Molke eingedickt	0.3	0.2	-0.1	-24.0	0.3	0.3	0.0	4.6
Butter (ohne entwässerte Butter)	71.4	4.6	-66.8	-93.5	73.2	87.5	14.3	19.5
Brotaufstrich auf Milchbasis	0.0	0.0	0.0	-88.9	0.1	0.0	0.0	-84.0
Andere Fettstoffe aus Milch	104.1	89.8	-14.3	-13.8	210.1	161.1	-48.9	-23.3
Kaseine	20.9	0.6	-20.3	-97.2	82.7	58.6	-24.1	-29.2
Milchalbumin	181.6	127.3	-54.3	-29.9	309.1	279.4	-29.7	-9.6
Andere Albumine	0.5	0.9	0.4	94.2	1.1	1.7	0.7	63.1

Quelle: Bundesamt für Zoll und Grenzsicherheit BAZG

Milchprüfung (Kuhmilch)

Statistische Masszahlen [basierend auf allen Einzelergebnissen*]

Februar 2026

		Mittelwert	Standard-abw.	5%- Quantil	10%-Quantil	Median	90%-Quantil	95%-Quantil
Keimzahl	Anzahl Proben	1'000 Keime/ml	1'000 Keime/ml	1'000 Keime/ml	1'000 Keime/ml	1'000 Keime/ml	1'000 Keime/ml	1'000 Keime/ml
	30'705	10	92	1	2	4	11	17
Somatische Zellen	Anzahl Proben	1'000 Zellen/ml	1'000 Zellen/ml	1'000 Zellen/ml	1'000 Zellen/ml	1'000 Zellen/ml	1'000 Zellen/ml	1'000 Zellen/ml
	30'647	107	80	31	38	86	200	247
Gefrierpunkt	Anzahl Proben	°C	°C	°C	°C	°C	°C	°C
	30'787	-0.525	0.005	-0.533	-0.531	-0.525	-0.519	-0.517

* Berücksichtigt wurden alle Milchprüfungsproben, bei denen für ☐ das jeweilige Analysekriterium ein Ergebnis vorlag. Schweiz, ☐ ohne Frankreich (Zonenmilch) und Fürstentum Liechtenstein.☐

Verteilung Keimzahl / Bereiche in 1'000 Keime/ml aller Einzelergebnisse*

Februar 2026

Von- Bis	1 - 4	5 - 6	7 - 8	9 - 10	11 - 29	30 - 79	80 - 99	100 - 299	300 - 599	600 - 999	1'000 - 2'999	>= 3'000	Total Einzelergebnisse
Anzahl	15'417	6'638	3'569	1'595	2'772	493	55	104	18	19	16	9	30'705
%	50.21	21.62	11.62	5.19	9.03	1.61	0.18	0.34	0.06	0.06	0.05	0.03	100

Verteilung Somatische Zellen / Bereiche in 1'000 Zellen/ml aller Einzelergebnisse*

Februar 2026

Von- Bis	1 - 49	50 - 100	101 - 149	150 - 199	200 - 249	250 - 299	300 - 349	350 - 399	400 - 599	600 - 799	800 - 999	>= 1'000	Total Einzelergebnisse
Anzahl	5'936	12'207	6'229	3'177	1'628	685	332	176	225	39	7	6	30'647
%	19.37	39.83	20.32	10.37	5.31	2.24	1.08	0.57	0.73	0.13	0.02	0.02	100

Verteilung Gefrierpunkt / Bereiche in °C aller Einzelergebnisse*

Februar 2026

Von- Bis	>= -0.540	-0.539 - -0.536	-0.535 - -0.532	-0.531 - -0.528	-0.527 - -0.524	-0.523 - -0.520	-0.519 - -0.517	-0.516 - -0.512	-0.511 - -0.508	-0.507 - -0.504	-0.503 - -0.500	>= -0.499	Total Einzelergebnisse
Anzahl	26	302	2'147	6'626	10'904	7'502	2'123	854	149	58	33	63	30'787
%	0.08	0.98	6.97	21.52	35.42	24.37	6.90	2.77	0.48	0.19	0.11	0.20	100

Quellen: Suisselab AG Zollikofen, TSM Solutions GmbH Bern

Öffentlich-rechtliche Bewertung Ergebnisse Milchprüfung (Kuhmilch) Schweiz										
Februar 2026										
Kanton	Keimzahl (Anzahl Betriebe)									
	Keine Beanstandung		1. Beanstandung		2. Beanstandung		3. Beanstandung		Total Bewertungen	
	K-0	%	K-1B/4M	%	K-2B/4M	%	K-3B/4M	%	K-Total	%
AG	521	99.62	2	0.38	0	0.00	0	0.00	523	100
AI	242	100.00	0	0.00	0	0.00	0	0.00	242	100
AR	360	99.72	1	0.28	0	0.00	0	0.00	361	100
BE	4'084	99.63	14	0.34	1	0.02	0	0.00	4'099	100
BS/BL	207	99.04	2	0.96	0	0.00	0	0.00	209	100
FR	1'138	99.74	3	0.26	0	0.00	0	0.00	1'141	100
GE	4	100.00	0	0.00	0	0.00	0	0.00	4	100
GL	164	100.00	0	0.00	0	0.00	0	0.00	164	100
GR	478	100.00	0	0.00	0	0.00	0	0.00	478	100
JU	346	100.00	0	0.00	0	0.00	0	0.00	346	100
LU	1'634	99.63	5	0.30	1	0.06	0	0.00	1'640	100
NE	298	99.33	2	0.67	0	0.00	0	0.00	300	100
NW	200	99.50	1	0.50	0	0.00	0	0.00	201	100
OW	343	99.71	1	0.29	0	0.00	0	0.00	344	100
SG	1'730	99.54	6	0.35	0	0.00	2	0.12	1'738	100
SH	51	100.00	0	0.00	0	0.00	0	0.00	51	100
SO	343	99.42	1	0.29	1	0.29	0	0.00	345	100
SZ	534	99.63	2	0.37	0	0.00	0	0.00	536	100
TG	771	99.23	5	0.64	1	0.13	0	0.00	777	100
TI	78	100.00	0	0.00	0	0.00	0	0.00	78	100
UR	153	100.00	0	0.00	0	0.00	0	0.00	153	100
VD	580	99.66	2	0.34	0	0.00	0	0.00	582	100
VS	283	100.00	0	0.00	0	0.00	0	0.00	283	100
ZG	194	100.00	0	0.00	0	0.00	0	0.00	194	100
ZH	715	99.44	4	0.56	0	0.00	0	0.00	719	100
Total	15'451	99.63	51	0.33	4	0.03	2	0.01	15'508	100
F*	39	97.50	1	2.50	0	0.00	0	0.00	40	100
FL**	35	94.59	2	5.41	0	0.00	0	0.00	37	100
Total	15'525	99.62	54	0.35	4	0.03	2	0.01	15'585	100

Legende:

- K-0 Anzahl Betriebe ohne Beanstandung der Keimzahl beim Monatsergebnis* im Untersuchungsmonat, d.h. Monatsergebnis <80'000 Keime/ml
- K-1B/4M Anzahl Betriebe mit der 1. Beanstandung der Keimzahl in 4 Monaten
- K-2B/4M Anzahl Betriebe mit der 2. Beanstandung der Keimzahl in 4 Monaten
- K-3B/4M Anzahl Betriebe mit der 3. Beanstandung der Keimzahl in 4 Monaten
- K-Total Total auf Keimzahl bewertete Betriebe

* Monatsergebnis = geometrischer Mittelwert des Analyseregnergebnisses aus der ersten und zweiten Probe eines Monats. Liegt ausnahmsweise nur ein Ergebnis vor, so gilt dieses als Monatswert.

- * F Proben aus Frankreich (Zonenmilch)
- ** FL Proben aus Fürstentum Liechtenstein

Quellen: Suisselab AG Zollikofen, TSM Solutions GmbH Bern

Öffentlich-rechtliche Bewertung Ergebnisse Milchprüfung (Kuhmilch) Schweiz												
Februar 2026												
Kanton	Somatische Zellen (Anzahl Betriebe)											
	Keine Beanstandung		1. Beanstandung		2. Beanstandung		3. Beanstandung		4. Beanstandung		Total Bewertungen	
	Z-0	%	Z-1B/5M	%	Z-2B/5M	%	Z-3B/5M	%	Z-4B/5M	%	Z-Total	%
AG	514	98.47	5	0.96	2	0.38	1	0.19	0	0.00	522	100
AI	242	99.18	2	0.82	0	0.00	0	0.00	0	0.00	244	100
AR	359	99.72	1	0.28	0	0.00	0	0.00	0	0.00	360	100
BE	4'070	99.32	22	0.54	3	0.07	3	0.07	0	0.00	4'098	100
BS/BL	209	100.00	0	0.00	0	0.00	0	0.00	0	0.00	209	100
FR	1'134	99.47	3	0.26	2	0.18	1	0.09	0	0.00	1'140	100
GE	4	100.00	0	0.00	0	0.00	0	0.00	0	0.00	4	100
GL	164	100.00	0	0.00	0	0.00	0	0.00	0	0.00	164	100
GR	476	99.79	1	0.21	0	0.00	0	0.00	0	0.00	477	100
JU	344	99.42	0	0.00	2	0.58	0	0.00	0	0.00	346	100
LU	1'632	99.51	6	0.37	2	0.12	0	0.00	0	0.00	1'640	100
NE	298	99.33	2	0.67	0	0.00	0	0.00	0	0.00	300	100
NW	199	99.00	0	0.00	2	1.00	0	0.00	0	0.00	201	100
OW	342	99.42	1	0.29	1	0.29	0	0.00	0	0.00	344	100
SG	1'733	99.83	3	0.17	0	0.00	0	0.00	0	0.00	1'736	100
SH	51	100.00	0	0.00	0	0.00	0	0.00	0	0.00	51	100
SO	338	97.97	6	1.74	1	0.29	0	0.00	0	0.00	345	100
SZ	530	99.25	4	0.75	0	0.00	0	0.00	0	0.00	534	100
TG	766	98.84	8	1.03	1	0.13	0	0.00	0	0.00	775	100
TI	77	98.72	1	1.28	0	0.00	0	0.00	0	0.00	78	100
UR	153	100.00	0	0.00	0	0.00	0	0.00	0	0.00	153	100
VD	577	99.14	1	0.17	1	0.17	2	0.34	1	0.17	582	100
VS	280	98.59	3	1.06	1	0.35	0	0.00	0	0.00	284	100
ZG	194	99.49	1	0.51	0	0.00	0	0.00	0	0.00	195	100
ZH	711	99.16	6	0.84	0	0.00	0	0.00	0	0.00	717	100
Total	15'397	99.34	76	0.49	18	0.12	7	0.05	1	0	15'499	100
F*	40	100.00	0	0.00	0	0.00	0	0.00	0	0.00	40	100
FL**	37	100.00	0	0.00	0	0.00	0	0.00	0	0.00	37	100
Total	15'474	99.35	76	0.49	18	0.12	7	0.04	1	0.01	15'576	100

Legende:

Z-0 Anzahl Betriebe ohne Beanstandung bei den somatischen Zellen beim Monatsergebnis* im Untersuchungsmonat, d.h. Monatsergebnis <350'000 somatische Zellen/ml

Z-1B/5M Anzahl Betriebe mit der 1. Beanstandung bei den somatischen Zellen in 5 Monaten

Z-2B/5M Anzahl Betriebe mit der 2. Beanstandung bei den somatischen Zellen in 5 Monaten

Z-3B/5M Anzahl Betriebe mit der 3. Beanstandung bei den somatischen Zellen in 5 Monaten

Z-4B/5M Anzahl Betriebe mit der 4. Beanstandung bei den somatischen Zellen in 5 Monaten

Z-Total Total auf somatische Zellen bewertete Betriebe

* Monatsergebnis = geometrischer Mittelwert des Analyseregnergebnisses aus der ersten und zweiten Probe eines Monats. Liegt ausnahmsweise nur ein Ergebnis vor, so gilt dieses als Monatswert.

* F Proben aus Frankreich (Zonenmilch)

** FL Proben aus Fürstentum Liechtenstein

Quellen: SuisseLab AG Zollikofen, TSM Solutions GmbH Bern

Öffentlich-rechtliche Bewertung Ergebnisse Milchprüfung (Kuhmilch) Schweiz Februar 2026						
Kanton	Hemmstoffe (Anzahl Betriebe)					
	Kein Hemmstoffnachweis		Hemmstoffnachweis		Total Bewertungen	
	H-0	%	H-1	%	H-total	%
AG	523	99.62	2	0.38	525	100
AI	244	100.00	0	0.00	244	100
AR	361	100.00	0	0.00	361	100
BE	4'103	100.00	0	0.00	4'103	100
BS/BL	209	100.00	0	0.00	209	100
FR	1'144	100.00	0	0.00	1'144	100
GE	4	100.00	0	0.00	4	100
GL	164	100.00	0	0.00	164	100
GR	479	100.00	0	0.00	479	100
JU	346	100.00	0	0.00	346	100
LU	1'642	99.94	1	0.06	1'643	100
NE	299	99.67	1	0.33	300	100
NW	201	100.00	0	0.00	201	100
OW	344	99.71	1	0.29	345	100
SG	1'738	100.00	0	0.00	1'738	100
SH	51	98.08	1	1.92	52	100
SO	345	100.00	0	0.00	345	100
SZ	536	100.00	0	0.00	536	100
TG	777	100.00	0	0.00	777	100
TI	78	100.00	0	0.00	78	100
UR	153	100.00	0	0.00	153	100
VD	582	100.00	0	0.00	582	100
VS	288	100.00	0	0.00	288	100
ZG	195	100.00	0	0.00	195	100
ZH	719	100.00	0	0.00	719	100
Total	15'525	99.96	6	0.04	15'531	100
F*	40	100.00	0	0.00	40	100
FL**	37	100.00	0	0.00	37	100
Total	15'602	99.96	6	0.04	15'608	100

Legende:

- H-0 Anzahl Betriebe ohne Hemmstoffnachweis im Untersuchungsmonat
- H-1 Anzahl Betriebe mit Hemmstoffnachweis im Untersuchungsmonat
- H-Total Total auf Hemmstoff untersuchte Betriebe

- * F Proben aus Frankreich (Zonenmilch)
- ** FL Proben aus Fürstentum Liechtenstein

Quellen: Suisselab AG Zollikofen, TSM Solutions GmbH Bern

Öffentlich-rechtliche Bewertung Ergebnisse Milchprüfung (Kuhmilch) Schweiz Februar 2026										
Kanton	Liefersperrern (Anzahl Betriebe)									
	Keime		Somatische Zellen		Hemmstoffe		Folgesperren		Total Sperren	
	Sp-K	%	Sp-Z	%	Sp-H	%	Sp-Folge	%	Sp-Total	%
AG	0	0.00	0	0.00	2	100.00	0	0.00	2	100
AI	0	0.00	0	0.00	0	0.00	0	0.00	0	100
AR	0	0.00	0	0.00	0	0.00	0	0.00	0	100
BE	0	0.00	0	0.00	0	0.00	1	100.00	1	100
BS/BL	0	0.00	0	0.00	0	0.00	0	0.00	0	100
FR	0	0.00	0	0.00	0	0.00	0	0.00	0	100
GE	0	0.00	0	0.00	0	0.00	0	0.00	0	100
GL	0	0.00	0	0.00	0	0.00	0	0.00	0	100
GR	0	0.00	0	0.00	0	0.00	0	0.00	0	100
JU	0	0.00	0	0.00	0	0.00	0	0.00	0	100
LU	0	0.00	0	0.00	1	50.00	1	50.00	2	100
NE	0	0.00	0	0.00	1	100.00	0	0.00	1	100
NW	0	0.00	0	0.00	0	0.00	0	0.00	0	100
OW	0	0.00	0	0.00	1	100.00	0	0.00	1	100
SG	2	100.00	0	0.00	0	0.00	0	0.00	2	100
SH	0	0.00	0	0.00	1	100.00	0	0.00	1	100
SO	0	0.00	0	0.00	0	0.00	0	0.00	0	100
SZ	0	0.00	0	0.00	0	0.00	0	0.00	0	100
TG	0	0.00	0	0.00	0	0.00	0	0.00	0	100
TI	0	0.00	0	0.00	0	0.00	0	0.00	0	100
UR	0	0.00	0	0.00	0	0.00	0	0.00	0	100
VD	0	0.00	1	100.00	0	0.00	0	0.00	1	100
VS	0	0.00	0	0.00	0	0.00	0	0.00	0	100
ZG	0	0.00	0	0.00	0	0.00	0	0.00	0	100
ZH	0	0.00	0	0.00	0	0.00	0	0.00	0	100
Total	2	18.18	1	9.09	6	54.55	2	18.18	11	100
F*	0	0	0	0	0	0	0	0	0	100
FL**	0	0	0	0	0	0	0	0	0	100
Total	2	18.18	1	9.09	6	54.55	2	18.18	11	100

Legende:

- Sp-K Anzahl Milchliefer Sperren aufgrund von 3 Beanstandungen bei der Keimzahl innerhalb von 4 Monaten
- Sp-Z Anzahl Milchliefer Sperren aufgrund von 4 Beanstandungen bei den somatischen Zellen innerhalb von 5 Monaten
- Sp-H Anzahl Milchliefer Sperren aufgrund von Hemmstoffnachweis
- Sp-Folge Anzahl Folgesperren im Rahmen vorangegangener Sperren
- Sp-Total Total Anzahl Milchliefer Sperren

- * F Proben aus Frankreich (Zonenmilch)
- ** FL Proben aus Fürstentum Liechtenstein

Quellen: Suiselab AG Zollikofen, TSM Solutions GmbH Bern

Privatrechtliche Bewertung Ergebnisse Milchprüfung (Kuhmilch) Schweiz																
Februar 2026																
Kanton	Keimzahl (Anzahl Betriebe)															
	Keine Beanstandung*				1. Beanstandung*		2. Beanstandung*		3. Beanstandung*		4. Beanstandung*		5. Beanstandung*		Total Bewertungen*	
	K-0≤10	%	K-0>10	%	K-1B/5M	%	K-2B/5M	%	K-3B/5M	%	K-4B/5M	%	K-5B/5M	%	K-Total	%
AG	391	74.76	126	24.09	2	0.38	2	0.38	2	0.38	0	0.00	0	0.00	523	100
AI	198	81.82	43	17.77	1	0.41	0	0.00	0	0.00	0	0.00	0	0.00	242	100
AR	310	85.87	44	12.19	2	0.55	2	0.55	3	0.83	0	0.00	0	0.00	361	100
BE	3'477	84.83	565	13.78	33	0.81	17	0.41	4	0.10	1	0.02	2	0.05	4'099	100
BS/BL	156	74.64	50	23.92	2	0.96	1	0.48	0	0.00	0	0.00	0	0.00	209	100
FR	950	83.11	175	15.31	9	0.79	6	0.52	2	0.17	0	0.00	1	0.09	1'143	100
GE	2	50.00	2	50.00	0	0.00	0	0.00	0	0.00	0	0.00	0	0.00	4	100
GL	149	90.85	14	8.54	1	0.61	0	0.00	0	0.00	0	0.00	0	0.00	164	100
GR	423	88.49	51	10.67	3	0.63	1	0.21	0	0.00	0	0.00	0	0.00	478	100
JU	259	74.86	79	22.83	5	1.45	2	0.58	1	0.29	0	0.00	0	0.00	346	100
LU	1'358	82.80	260	15.85	13	0.79	5	0.30	3	0.18	0	0.00	1	0.06	1'640	100
NE	237	79.26	58	19.40	3	1.00	0	0.00	0	0.00	0	0.00	1	0.33	299	100
NW	179	89.05	20	9.95	1	0.50	1	0.50	0	0.00	0	0.00	0	0.00	201	100
OW	299	86.92	37	10.76	3	0.87	5	1.45	0	0.00	0	0.00	0	0.00	344	100
SG	1'520	87.46	197	11.33	9	0.52	7	0.40	3	0.17	0	0.00	2	0.12	1'738	100
SH	38	74.51	13	25.49	0	0.00	0	0.00	0	0.00	0	0.00	0	0.00	51	100
SO	254	73.62	84	24.35	5	1.45	2	0.58	0	0.00	0	0.00	0	0.00	345	100
SZ	444	82.84	84	15.67	4	0.75	3	0.56	0	0.00	1	0.19	0	0.00	536	100
TG	634	81.70	127	16.37	9	1.16	4	0.52	2	0.26	0	0.00	0	0.00	776	100
TI	62	79.49	16	20.51	0	0.00	0	0.00	0	0.00	0	0.00	0	0.00	78	100
UR	129	84.31	20	13.07	1	0.65	3	1.96	0	0.00	0	0.00	0	0.00	153	100
VD	473	81.27	100	17.18	5	0.86	3	0.52	1	0.17	0	0.00	0	0.00	582	100
VS	220	77.74	62	21.91	0	0.00	1	0.35	0	0.00	0	0.00	0	0.00	283	100
ZG	137	70.62	57	29.38	0	0.00	0	0.00	0	0.00	0	0.00	0	0.00	194	100
ZH	579	80.53	133	18.50	4	0.56	2	0.28	1	0.14	0	0.00	0	0.00	719	100
Total	12'878	83.04	2'417	15.59	115	0.74	67	0.43	22	0.14	2	0.01	7	0.05	15'508	100
F*	17	42.50	19	47.50	2	5.00	1	2.50	1	2.50	0	0.00	0	0.00	40	100
FL**	26	70.27	9	24.32	0	0.00	1	2.70	1	2.70	0	0.00	0	0.00	37	100
Total	12'921	82.91	2'445	15.69	117	0.75	69	0.44	24	0.15	2	0.01	7	0.04	15'585	100

Legende:

- K-0≤10 Anzahl Betriebe ohne privatrechtliche Beanstandung der Keimzahl im Untersuchungsmonat; das schlechtere Ergebnis aus der ersten und letzten Probe im Untersuchungsmonat hatte ≤ 10'000 Keime/ml
- K-0>10 Anzahl Betriebe ohne privatrechtliche Beanstandung der Keimzahl im Untersuchungsmonat; das schlechtere Ergebnis aus der ersten und letzten Probe im Untersuchungsmonat hatte zwischen >10'000 und ≤ 79'000 Keime/ml
- K-1B/5M Anzahl Betriebe mit der 1. Beanstandung der Keimzahl in 5 Monaten
- K-2B/5M Anzahl Betriebe mit der 2. Beanstandung der Keimzahl in 5 Monaten
- K-3B/5M Anzahl Betriebe mit der 3. Beanstandung der Keimzahl in 5 Monaten
- K-4B/5M Anzahl Betriebe mit der 4. Beanstandung der Keimzahl in 5 Monaten
- K-5B/5M Anzahl Betriebe mit der 5. Beanstandung und mehr der Keimzahl in 5 Monaten
- K-Total Total auf Keimzahl bewertete Betriebe

* Bewertungen und Beanstandungen gemäss der Vereinbarung (Fromarte/VMI/SMP) zur Ausgestaltung der Milchkaufverträge vom 15.12.2015

- * F Proben aus Frankreich (Zonenmilch)
- ** FL Proben aus Fürstentum Liechtenstein

Quellen: Suissselab AG Zollikofen, TSM Solutions GmbH Bern

Privatrechtliche Bewertung Ergebnisse Milchprüfung (Kuhmilch) Schweiz																
Februar 2026																
Kanton	Somatische Zellen (Anzahl Betriebe)															
	Keine Beanstandung*				1. Beanstandung*		2. Beanstandung*		3. Beanstandung*		4. Beanstandung*		5. Beanstandung*		Total Bewertungen*	
	Z-0≤100	%	Z-0>100	%	Z-1B/5M	%	Z-2B/5M	%	Z-3B/5M	%	Z-4B/5M	%	Z-5B/5M	%	Z-Total	%
AG	139	26.63	357	68.39	14	2.68	6	1.15	6	1.15	0	0.00	0	0.00	522	100
AI	104	42.62	135	55.33	4	1.64	1	0.41	0	0.00	0	0.00	0	0.00	244	100
AR	168	46.80	181	50.42	7	1.95	2	0.56	0	0.00	1	0.28	0	0.00	359	100
BE	2'426	59.20	1'554	37.92	73	1.78	26	0.63	16	0.39	3	0.07	0	0.00	4'098	100
BS/BL	76	36.36	129	61.72	4	1.91	0	0.00	0	0.00	0	0.00	0	0.00	209	100
FR	595	52.10	523	45.80	13	1.14	7	0.61	4	0.35	0	0.00	0	0.00	1'142	100
GE	-	-	3	75.00	1	25.00	0	0.00	0	0.00	0	0.00	0	0.00	4	100
GL	99	60.37	62	37.80	3	1.83	0	0.00	0	0.00	0	0.00	0	0.00	164	100
GR	267	55.86	200	41.84	7	1.46	2	0.42	2	0.42	0	0.00	0	0.00	478	100
JU	157	45.38	179	51.73	5	1.45	5	1.45	0	0.00	0	0.00	0	0.00	346	100
LU	748	45.61	858	52.32	16	0.98	14	0.85	2	0.12	1	0.06	1	0.06	1'640	100
NE	148	49.50	144	48.16	4	1.34	3	1.00	0	0.00	0	0.00	0	0.00	299	100
NW	108	53.73	90	44.78	2	1.00	1	0.50	0	0.00	0	0.00	0	0.00	201	100
OW	178	51.74	156	45.35	7	2.03	2	0.58	1	0.29	0	0.00	0	0.00	344	100
SG	761	43.84	939	54.09	23	1.32	9	0.52	2	0.12	2	0.12	0	0.00	1'736	100
SH	9	17.65	40	78.43	1	1.96	1	1.96	0	0.00	0	0.00	0	0.00	51	100
SO	131	37.97	199	57.68	8	2.32	7	2.03	0	0.00	0	0.00	0	0.00	345	100
SZ	266	49.81	254	47.57	9	1.69	4	0.75	0	0.00	1	0.19	0	0.00	534	100
TG	257	33.16	492	63.48	18	2.32	3	0.39	4	0.52	1	0.13	0	0.00	775	100
TI	36	46.15	40	51.28	0	0.00	1	1.28	0	0.00	1	1.28	0	0.00	78	100
UR	84	54.90	67	43.79	0	0.00	2	1.31	0	0.00	0	0.00	0	0.00	153	100
VD	279	47.94	281	48.28	11	1.89	6	1.03	3	0.52	2	0.34	0	0.00	582	100
VS	192	67.61	82	28.87	8	2.82	2	0.70	0	0.00	0	0.00	0	0.00	284	100
ZG	79	40.51	113	57.95	3	1.54	0	0.00	0	0.00	0	0.00	0	0.00	195	100
ZH	231	32.22	461	64.30	15	2.09	6	0.84	2	0.28	2	0.28	0	0.00	717	100
Total	7'538	48.63	7'539	48.64	256	1.65	110	0.71	42	0.27	14	0.09	1	0	15'500	100
F*	10	25.00	26	65.00	2	5.00	1	2.50	1	2.50	0	0.00	0	0.00	40	100
FL**	18	48.65	17	45.95	2	5.41	0	0.00	0	0.00	0	0.00	0	0.00	37	100
Total	7'566	48.57	7'582	48.67	260	1.67	111	0.71	43	0.28	14	0.09	1	0.01	15'577	100

Legende:

- Z-0≤100 Anzahl Betriebe ohne privatrechtliche Beanstandung bei den somatischen Zellen im Untersuchungsmonat, d.h. das schlechtere Ergebnis aus der ersten und letzten Probe im Untersuchungsmonat hatte ≤ 100'000 somatische Zellen/ml
- Z-0>100 Anzahl Betriebe ohne privatrechtliche Beanstandung bei den somatischen Zellen im Untersuchungsmonat; das schlechtere Ergebnis aus der ersten und letzten Probe im Untersuchungsmonat hatte zwischen >100'000 und ≤349'000 somatische Zellen/ml
- Z-1B/5M Anzahl Betriebe mit der 1. Beanstandung bei den somatischen Zellen in 5 Monaten
- Z-2B/5M Anzahl Betriebe mit der 2. Beanstandung bei den somatischen Zellen in 5 Monaten
- Z-3B/5M Anzahl Betriebe mit der 3. Beanstandung bei den somatischen Zellen in 5 Monaten
- Z-4B/5M Anzahl Betriebe mit der 4. Beanstandung bei den somatischen Zellen in 5 Monaten
- Z-5B/5M Anzahl Betriebe mit der 5. Beanstandung bei den somatischen Zellen in 5 Monaten
- Z-Total Total auf somatische Zellen bewertete Betriebe

* Bewertungen und Beanstandungen gemäss der Vereinbarung (Fromarte/VMI/SMP) zur Ausgestaltung der Milchkaufverträge vom 15.12.2015

- * F Proben aus Frankreich (Zonenmilch)
- ** FL Proben aus Fürstentum Liechtenstein

Quellen: Suisselab AG Zollikofen, TSM Solutions GmbH Bern

Privatrechtliche Bewertung Ergebnisse Milchprüfung (Kuhmilch) Schweiz Februar 2026								
Kanton	Hemmstoffe (Anzahl Betriebe)							
	Keine Beanstandung*		1. Beanstandung*		2. Beanstandung*		Total Bewertungen*	
	H-0	%	H-1B/12M	%	H-2B/12M	%	H-Total	%
AG	523	99.62	2	0.38	0	0.00	525	100.00
AI	244	100.00	0	0.00	0	0.00	244	100.00
AR	361	100.00	0	0.00	0	0.00	361	100.00
BE	4'103	100.00	0	0.00	0	0.00	4'103	100.00
BS/BL	209	100.00	0	0.00	0	0.00	209	100.00
FR	1'144	100.00	0	0.00	0	0.00	1'144	100.00
GE	4	100.00	0	0.00	0	0.00	4	100.00
GL	164	100.00	0	0.00	0	0.00	164	100.00
GR	479	100.00	0	0.00	0	0.00	479	100.00
JU	346	100.00	0	0.00	0	0.00	346	100.00
LU	1'642	99.94	1	0.06	0	0.00	1'643	100.00
NE	299	99.67	1	0.33	0	0.00	300	100.00
NW	201	100.00	0	0.00	0	0.00	201	100.00
OW	344	99.71	1	0.29	0	0.00	345	100.00
SG	1'738	100.00	0	0.00	0	0.00	1'738	100.00
SH	51	98.08	1	1.92	0	0.00	52	100.00
SO	345	100.00	0	0.00	0	0.00	345	100.00
SZ	536	100.00	0	0.00	0	0.00	536	100.00
TG	777	100.00	0	0.00	0	0.00	777	100.00
TI	78	100.00	0	0.00	0	0.00	78	100.00
UR	153	100.00	0	0.00	0	0.00	153	100.00
VD	582	100.00	0	0.00	0	0.00	582	100.00
VS	288	100.00	0	0.00	0	0.00	288	100.00
ZG	195	100.00	0	0.00	0	0.00	195	100.00
ZH	719	100.00	0	0.00	0	0.00	719	100.00
Total	15'525	99.96	6	0.04	0	0.00	15'531	100.00
F*	40	100.00	0	0.00	0	0.00	40	100.00
FL**	37	100.00	0	0.00	0	0.00	37	100.00
Total	15'602	99.96	6	0.04	0	0.00	15'608	100.00

Legende:

- H-0 Anzahl Betriebe ohne Hemmstoffnachweis in sämtlichen Proben im Untersuchungsmonat (keine privatrechtliche Beanstandung)
- H-1B/12M Anzahl Betriebe mit der 1. Beanstandung wegen Hemmstoffnachweis in 12 Monaten
- H-2B/12M Anzahl Betriebe mit der 2. Beanstandung und mehr wegen Hemmstoffnachweis in 12 Monaten
- H-Total Total auf Hemmstoff bewertete Betriebe

* Bewertungen und Beanstandungen gemäss der Vereinbarung (Fromarte/VMI/SMP) zur Ausgestaltung der Milchkaufverträge vom 15.12.2015

- * F Proben aus Frankreich (Zonenmilch)
- ** FL Proben aus Fürstentum Liechtenstein

Quellen: Suissselab AG Zollikofen, TSM Solutions GmbH Bern

Privatrechtliche Bewertung Ergebnisse Milchprüfung (Kuhmilch) Schweiz Februar 2026								
Kanton	Gefrierpunkt (Anzahl Betriebe)							
	Keine Beanstandung*		Beanstandung ohne Sanktionen*		Beanstandung mit Sanktionen*		Total Bewertungen*	
	G-0	%	G-B	%	G-BS	%	G-Total	%
AG	490	93.69	20	3.82	13	2.49	523	100
AI	232	95.08	5	2.05	7	2.87	244	100
AR	343	95.01	11	3.05	7	1.94	361	100
BE	3'826	93.32	193	4.71	81	1.98	4'100	100
BS/BL	182	87.08	17	8.13	10	4.78	209	100
FR	1'086	95.10	32	2.80	24	2.10	1'142	100
GE	4	100.00	0	0.00	0	0.00	4	100
GL	159	96.95	3	1.83	2	1.22	164	100
GR	460	96.03	12	2.51	7	1.46	479	100
JU	315	91.04	18	5.20	13	3.76	346	100
LU	1'540	93.90	57	3.48	43	2.62	1'640	100
NE	279	93.31	12	4.01	8	2.68	299	100
NW	193	96.02	6	2.99	2	1.00	201	100
OW	332	96.51	8	2.33	4	1.16	344	100
SG	1'652	95.05	50	2.88	36	2.07	1'738	100
SH	48	94.12	0	0.00	3	5.88	51	100
SO	314	91.01	17	4.93	14	4.06	345	100
SZ	513	95.71	12	2.24	11	2.05	536	100
TG	744	95.88	12	1.55	20	2.58	776	100
TI	70	89.74	5	6.41	3	3.85	78	100
UR	151	98.69	2	1.31	0	0.00	153	100
VD	530	91.07	32	5.50	20	3.44	582	100
VS	265	93.31	9	3.17	10	3.52	284	100
ZG	182	93.33	8	4.10	5	2.56	195	100
ZH	684	95.26	24	3.34	10	1.39	718	100
Total	14'594	94.08	565	3.64	353	2.28	15'512	100
F*	38	95.00	2	5.00	0	0.00	40	100
FL**	34	91.89	2	5.41	1	2.70	37	100
Total	14'666	94.08	569	3.65	354	2.27	15'589	100

Legende:

- G-0 Anzahl Betriebe ohne Beanstandung des Gefrierpunkts in der ersten und letzten Probe im Untersuchungsmonat, Wert ≤ -0.520 °C
- G-B Anzahl Betriebe mit Beanstandung des Gefrierpunkts, ohne Sanktionen, Wert zwischen > -0.520 °C und < -0.516 °C
- G-BS Anzahl Betriebe mit Beanstandung des Gefrierpunkts, mit Sanktionen, Wert ≥ -0.516 °C
- G-Total Total auf den Gefrierpunkt bewertete Betriebe

* Bewertungen und Beanstandungen gemäss der Vereinbarung (Fromarte/VMI/SMP) zur Ausgestaltung der Milchkaufverträge vom 15.12.2015. Ab 01.11.2020 unter Berücksichtigung der Adaptionwerte beim Kriterium "Gefrierpunkt" gemäss Ergänzung zur Vereinbarung zur Ausgestaltung der Milchkaufverträge.

- * F Proben aus Frankreich (Zonenmilch)
- ** FL Proben aus Fürstentum Liechtenstein

Quellen: Suisselab AG Zollikofen, TSM Solutions GmbH Bern

Q75 plus 4m°C: -0.517

Statistisch berechneter Wert aufgrund der jeweils höheren Einzelergebnisse der zwei Monatsproben je Betrieb.

Privatrechtliche Zuschläge und Abzüge* Milchprüfung (Kuhmilch) Schweiz								
Februar 2026								
Kanton	Zuschlag/Abzug* (Anzahl Betriebe)							
	Zuschlag	%	± 0	%	Abzug	%	Total	%
AG	101	19.31	388	74.19	34	6.50	523	100
AI	90	36.89	148	60.66	6	2.46	244	100
AR	145	40.17	200	55.40	16	4.43	361	100
BE	2'059	50.16	1'879	45.77	167	4.07	4'105	100
BS/BL	54	25.84	148	70.81	7	3.35	209	100
FR	514	44.85	594	51.83	38	3.32	1'146	100
GE	0	0.00	3	75.00	1	25.00	4	100
GL	93	56.71	67	40.85	4	2.44	164	100
GR	239	49.90	225	46.97	15	3.13	479	100
JU	127	36.71	203	58.67	16	4.62	346	100
LU	625	38.04	962	58.55	56	3.41	1'643	100
NE	123	41.14	166	55.52	10	3.34	299	100
NW	97	48.26	99	49.25	5	2.49	201	100
OW	160	46.51	165	47.97	19	5.52	344	100
SG	680	39.08	1'004	57.70	56	3.22	1'740	100
SH	6	11.76	42	82.35	3	5.88	51	100
SO	99	28.70	224	64.93	22	6.38	345	100
SZ	225	41.98	289	53.92	22	4.10	536	100
TG	223	28.70	514	66.15	40	5.15	777	100
TI	30	38.46	46	58.97	2	2.56	78	100
UR	73	47.71	74	48.37	6	3.92	153	100
VD	232	39.86	321	55.15	29	4.98	582	100
VS	144	49.83	134	46.37	11	3.81	289	100
ZG	62	31.79	130	66.67	3	1.54	195	100
ZH	192	26.67	496	68.89	32	4.44	720	100
Total	6'393	41.15	8'521	54.85	620	3.99	15'534	100
F*	5	12.50	28	70.00	7	17.50	40	100
FL**	12	32.43	21	56.76	4	10.81	37	100
Total	6'410	41.06	8'570	54.90	631	4.04	15'611	100

Legende:

- Zuschlag Erfüllte Grundanforderungen für den Zuschlag von 0.5 Rappen, ohne Berücksichtigung der käsespezifischen Anforderungen (Anzahl Betriebe)
- ± 0 Anzahl Betriebe ohne Zuschlagsberechtigung und ohne Abzug im Untersuchungsmonat
- Abzug Total Betriebe mit Abzug im Untersuchungsmonat
- Total Total im Untersuchungsmonat bewertete Betriebe

* Bewertungen und Beanstandungen gemäss der Vereinbarung (Fromarte/VMI/SMP) zur Ausgestaltung der Milchkaufverträge vom 15.12.2015. Ab 01.11.2020 unter Berücksichtigung der Adaptionenwerte beim Kriterium "Gefrierpunkt" gemäss Ergänzung zur Vereinbarung zur Ausgestaltung der Milchkaufverträge.

- * F Proben aus Frankreich (Zonenmilch)
- ** FL Proben aus Fürstentum Liechtenstein

Quellen: Suisselab AG Zollikofen, TSM Solutions GmbH Bern

Gehaltswerte Kuhmilch nach Kanton Seite 1/2

Kanton	Inhaltsstoffe	Jan g/kg	Feb g/kg	Mar g/kg	Apr g/kg	May g/kg	Jun g/kg	Jul g/kg	Aug g/kg	Sep g/kg	Oct g/kg	Nov g/kg	Dec g/kg	Jahresdurchschnitt g/kg
Aargau	Fett	45.3	44.4											44.9
	Eiweiss	35.2	34.3											34.8
	Total	80.5	78.7											79.6
Appenzell Ausserrhoden	Fett	42.6	42.3											42.5
	Eiweiss	35.6	35.0											35.3
	Total	78.2	77.3											77.8
Appenzell Innerrhoden	Fett	43.0	42.7											42.9
	Eiweiss	35.4	34.8											35.1
	Total	78.4	77.5											78.0
Baselland	Fett	45.0	43.8											44.4
	Eiweiss	34.2	33.2											33.7
	Total	79.2	77.0											78.1
Bern	Fett	44.0	43.5											43.8
	Eiweiss	34.5	33.8											34.2
	Total	78.5	77.3											77.9
Freiburg	Fett	42.5	41.9											42.2
	Eiweiss	34.4	33.7											34.1
	Total	76.9	75.6											76.3
Genf	Fett	43.3	43.1											43.2
	Eiweiss	36.3	35.1											35.7
	Total	79.6	78.2											78.9
Glarus	Fett	40.6	40.7											40.7
	Eiweiss	33.4	32.9											33.2
	Total	74.0	73.6											73.8
Graubünden	Fett	39.7	40.0											39.9
	Eiweiss	32.6	32.6											32.6
	Total	72.3	72.6											72.5
Jura	Fett	42.3	41.8											42.1
	Eiweiss	34.0	33.2											33.6
	Total	76.3	75.0											75.7
Luzern	Fett	44.3	43.5											43.9
	Eiweiss	35.6	34.8											35.2
	Total	79.9	78.3											79.1
Neuenburg	Fett	41.7	40.9											41.3
	Eiweiss	34.3	33.7											34.0
	Total	76.0	74.6											75.3
Nidwalden	Fett	42.8	42.5											42.7
	Eiweiss	35.5	34.8											35.2
	Total	78.3	77.3											77.8
Obwalden	Fett	42.6	42.4											42.5
	Eiweiss	35.1	34.5											34.8
	Total	77.7	76.9											77.3
Schaffhausen	Fett	44.9	44.0											44.5
	Eiweiss	34.9	34.1											34.5
	Total	79.8	78.1											79.0

Quellen: Suissselab AG Zollikofen, TSM Solutions GmbH Bern

Die Angaben werden aus allen Proben (automatisch und handgefasste Proben), welche im Rahmen der Milchprüfung untersucht werden, ermittelt (Medianwert).

Gehaltswerte Kuhmilch nach Kanton Seite 2/2

Kanton	Inhaltsstoffe	Jan g/kg	Feb g/kg	Mar g/kg	Apr g/kg	May g/kg	Jun g/kg	Jul g/kg	Aug g/kg	Sep g/kg	Oct g/kg	Nov g/kg	Dec g/kg	Jahresdurchschnitt g/kg
Schwyz	Fett	42.8	42.3											42.6
	Eiweiss	35.4	34.7											35.1
	Total	78.2	77.0											77.6
Solothurn	Fett	45.0	44.2											44.6
	Eiweiss	34.8	33.9											34.4
	Total	79.8	78.1											79.0
St. Gallen	Fett	43.3	42.7											43.0
	Eiweiss	35.6	34.8											35.2
	Total	78.9	77.5											78.2
Tessin	Fett	41.0	40.1											40.6
	Eiweiss	33.6	33.0											33.3
	Total	74.6	73.1											73.9
Thurgau	Fett	44.3	43.6											44.0
	Eiweiss	35.5	34.8											35.2
	Total	79.8	78.4											79.1
Uri	Fett	41.5	41.3											41.4
	Eiweiss	34.2	33.9											34.1
	Total	75.7	75.2											75.5
Waadt	Fett	41.3	40.8											41.1
	Eiweiss	34.3	33.5											33.9
	Total	75.6	74.3											75.0
Wallis	Fett	38.1	38.1											38.1
	Eiweiss	32.3	32.3											32.3
	Total	70.4	70.4											70.4
Zug	Fett	43.2	42.8											43.0
	Eiweiss	35.4	34.7											35.1
	Total	78.6	77.5											78.1
Zurich	Fett	44.5	43.9											44.2
	Eiweiss	35.1	34.5											34.8
	Total	79.6	78.4											79.0
Durchschnittsgehalt	Fett	43.4	42.8											43.1
Schweiz	Eiweiss	34.8	34.1											34.5
	Total	78.2	76.9											77.6
Durchschnittsgehalt	Fett	42.6	42.1	41.7	41.0	40.7	40.4	40.5	40.6	41.1	41.7	42.7	43.1	41.5
Schweiz Vorjahr	Eiweiss	34.3	34.0	33.7	33.9	34.0	33.4	33.1	33.4	34.2	35.3	35.2	34.8	34.1
	Total	76.9	76.1	75.4	74.9	74.7	73.8	73.6	74.0	75.3	77.0	77.9	77.9	75.6
Frankreich (Zonenmilch)	Fett	42.3	41.5											41.9
	Eiweiss	35.2	34.7											34.9
	Total	77.5	76.1											76.8
Fürstentum Liechtenstein	Fett	43.8	43.4											43.6
	Eiweiss	34.6	34.1											34.3
	Total	78.3	77.5											77.9
Durchschnittsgehalt	Fett	43.4	42.8											43.1
Total	Eiweiss	34.8	34.1											34.5
	Total	78.2	76.9											77.6
Durchschnittsgehalt	Fett	42.6	42.1	41.7	41.0	40.7	40.4	40.5	40.6	41.1	41.7	42.7	43.1	41.5
Total Vorjahr	Eiweiss	34.3	34.0	33.7	33.9	34.0	33.4	33.1	33.4	34.2	35.3	35.2	34.8	34.1
	Total	76.9	76.1	75.4	74.9	74.7	73.8	73.6	74.0	75.3	77.0	77.9	77.9	75.6

Quellen: SuisseLab AG Zollikofen, TSM Solutions GmbH Bern

Die Angaben werden aus allen Proben (automatisch und handgefasste Proben), welche im Rahmen der Milchprüfung untersucht werden, ermittelt (Medianwert).

Milchprüfung anderer Säugetierarten (Büffel, Schafe, Ziegen)

Statistische Masszahlen [basierend auf allen Einzelergebnissen*]

Februar 2026

Keimzahl	Anzahl Proben	Mittelwert	Standard-abw.	5%- Quantil	10%-Quantil	Median	90%-Quantil	95%-Quantil
		1'000 Keime/ml	1'000 Keime/ml	1'000 Keime/ml	1'000 Keime/ml	1'000 Keime/ml	1'000 Keime/ml	1'000 Keime/ml
	322	69	377	3	5	13	66	172

Verteilung Keimzahl / Bereiche in 1'000 Keime/ml aller Einzelergebnisse*

Februar 2026

Von- Bis	1 - 9	10 - 49	50 - 99	100 - 199	200 - 299	300 - 399	400 - 499	500 - 999	1'000 - 1'499	1'500 - 1'999	2'000 - 2'999	>= 3'000	Total Einzelergebnisse
Anzahl	121	151	25	10	6	2	1	2	1	1	1	1	322
%	37.58	46.89	7.76	3.11	1.86	0.62	0.31	0.62	0.31	0.31	0.31	0.31	100

Hemmstoffe aller Einzelergebnisse*

Februar 2026

	Anzahl	%
Ohne Hemmstoffnachweis	333	100.00
Mit Hemmstoffnachweis	0	0.00
Total Bewertungen	333	100.00

* Berücksichtigt wurden alle Milchprüfungsproben, bei denen für das jeweilige Analysekriterium ein Ergebnis vorlag. Schweiz, ohne Frankreich (Zonenmilch) und Fürstentum Liechtenstein.

Quellen: Suissselab AG Zollikofen, TSM Solutions GmbH Bern