

Monatsstatistik Milchmarkt

April 2026

Veröffentlichungsdatum:
Bern, 11. Juni 2026

1 - Milchproduktion und Milchverwertung

- 1.1a Monatliche Milchproduktion
- 1.1b Monatliche Milchproduktion (ohne VB in SG und ohne jährliche DV)
- 1.2 Milchverwertung nach Milchäquivalent
- 1.3 Milchverwertung nach Milchäquivalent (Grafik)

2 - Hergestellte Milchprodukte

- 2.1 Käseproduktion, monatlich und kumuliert
- 2.2 Käseproduktion, monatlich und kumuliert, Vorjahr
- 2.3 Käseproduktion (Grafiken)
- 2.4 Konsummilchproduktion / Butterproduktion
- 2.5 Milchspezialitäten
- 2.6 Milchpulver und Milchkondensat

3 - Export

- 3.1 Käseexport nach Produkten/Gruppen
- 3.2 Käseexport nach Ländern
- 3.3 Käseexport nach Ländern, Vorjahresmonat
- 3.4 Käseexport nach Ländern, kumuliert
- 3.5 Käseexport nach Ländern, kumuliert, Vorjahr
- 3.6 + 3.7 Käseexport total / ausgewählte Sorten, 3 Jahre (Grafiken)
- 3.8 Anteil Käseexport je Sorte (Grafiken)
- 3.9 Export andere Milchprodukte

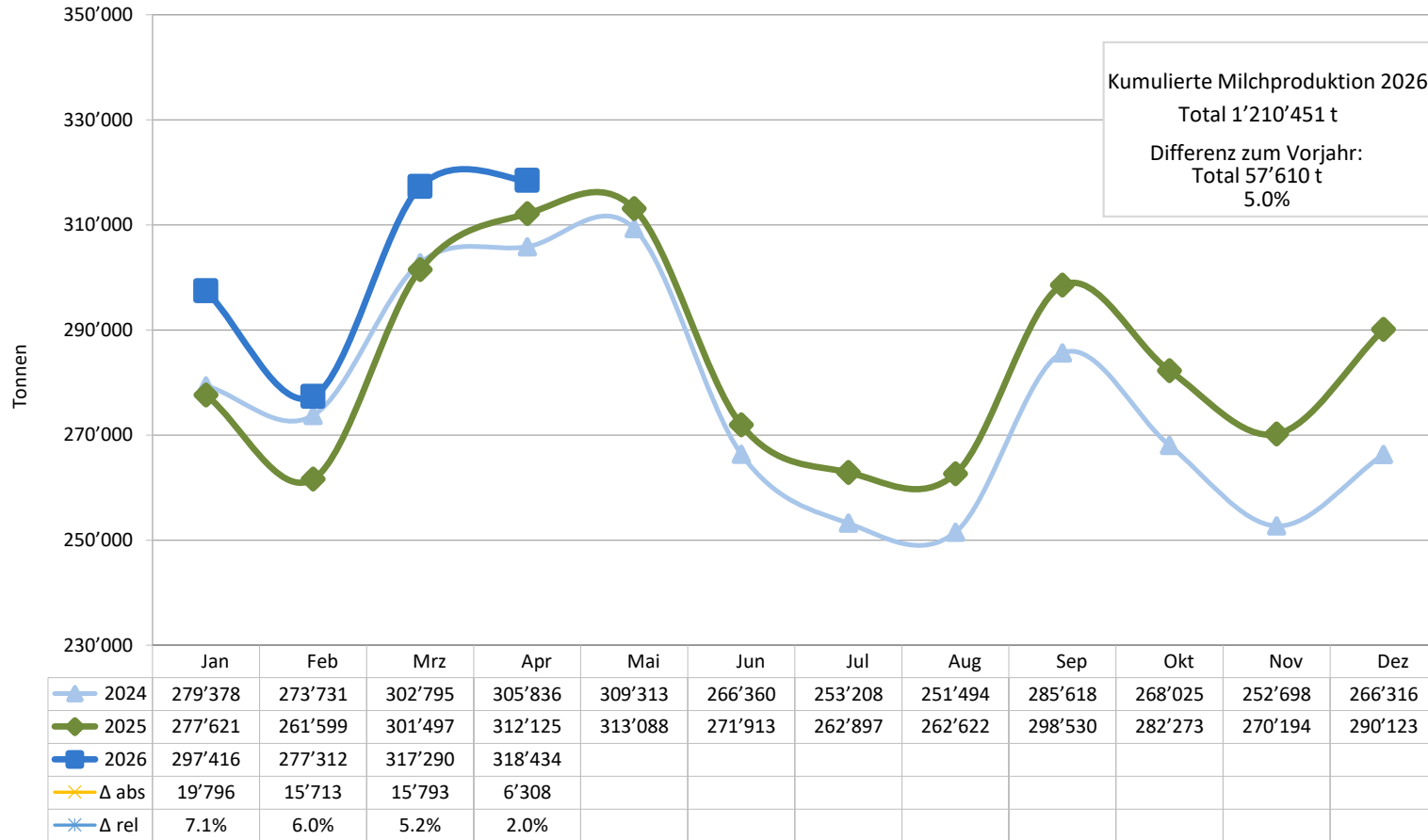
4 - Import

- 4.1 Käseimport nach Produkten/Gruppen
- 4.2 Käseimport nach Ländern
- 4.3 Käseimport nach Ländern, Vorjahresmonat
- 4.4 Käseimport nach Ländern, kumuliert
- 4.5 Käseimport nach Ländern, kumuliert, Vorjahr
- 4.6 + 4.7 Käseimport total / nach Kategorien, 3 Jahre (Grafiken)
- 4.8 Import andere Milchprodukte

5 - Milchprüfung

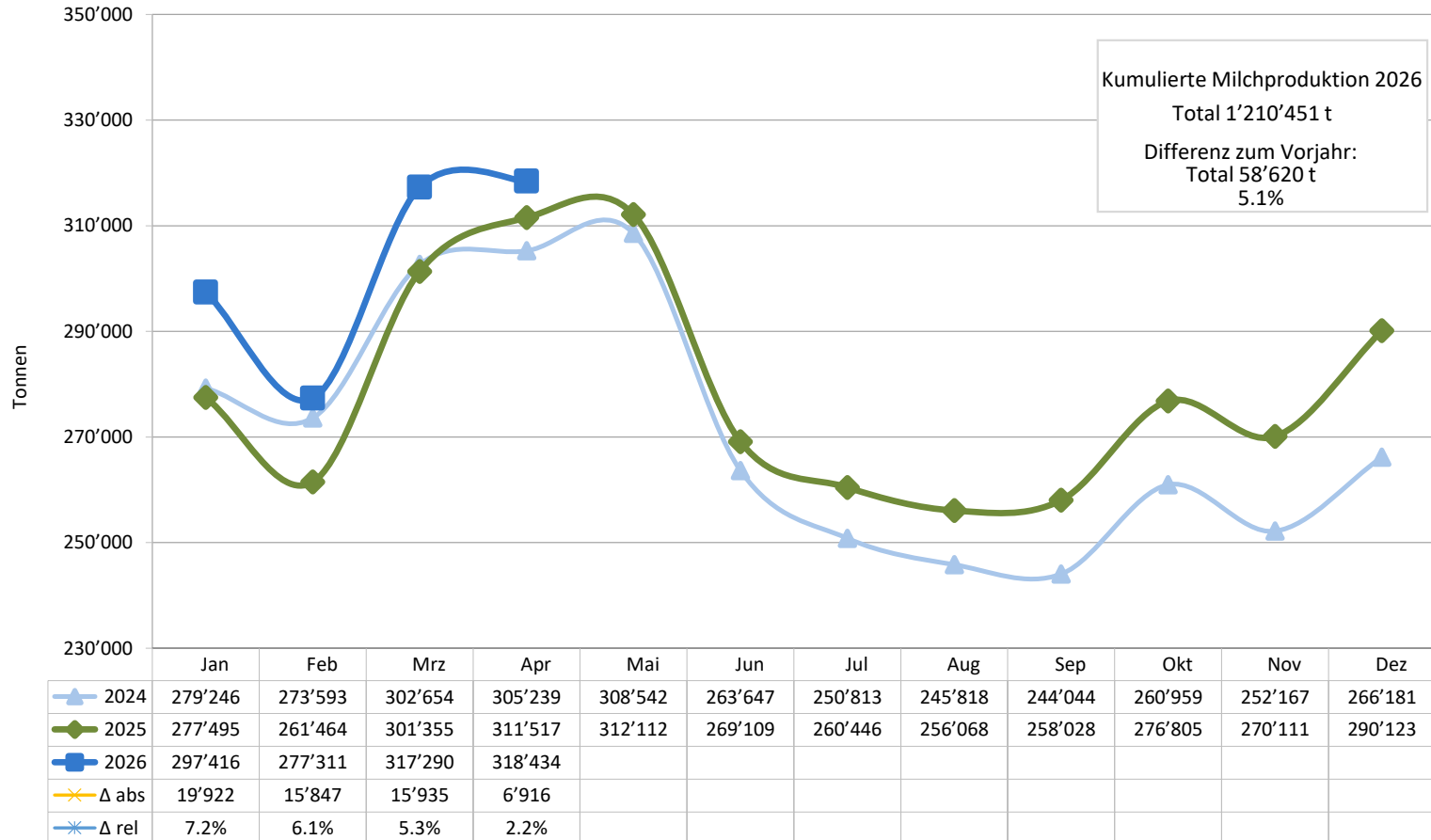
- 5.1 Statistische Masszahlen, Verteilung Keimzahl / Somatische Zellen / Gefrierpunkt
- 5.2 Öffentlich-rechtliche Bewertung Keimzahl
- 5.3 Öffentlich-rechtliche Bewertung Somatische Zellen
- 5.4 Öffentlich-rechtliche Bewertung Hemmstoffe
- 5.5 Öffentlich-rechtliche Bewertung Liefersperren
- 5.6 Privat-rechtliche Bewertung Keimzahl
- 5.7 Privat-rechtliche Bewertung Somatische Zellen
- 5.8 Privat-rechtliche Bewertung Hemmstoffe
- 5.9 Privat-rechtliche Bewertung Gefrierpunkt
- 5.10 Privat-rechtliche Bewertung Abzug/Zuschlag
- 5.11 + 5.12 Milchgehaltswerte nach Kanton
- 5.13 Milchprüfung anderer Säugetierarten (Büffel, Schafe, Ziegen)

Monatliche Milchproduktion 2026 (exkl. Zonenmilch Genf sowie Milch aus dem Fürstentum Liechtenstein)



Seit der Einführung der neuen dbmilch im Jahr 2022 ermittelt TSM die monatlich publizierte Milchproduktion auf Grundlage der Milchverwendungsdaten. Dabei wird die produzierte Menge aus den Milchäquivalenten des Milcheingangs in der Milchverwertung berechnet. Um künftig noch präzisere Zahlen zu veröffentlichen, haben wir beschlossen, die Daten direkt über die Meldung der vermarkteten Milchproduktionsmengen (Formular MPD1) zu ermitteln. Diese Werte sind genauer, unterscheiden sich jedoch nur geringfügig von der bisherigen Praxis. Mit der Veröffentlichung der Daten für Januar 2026 wird diese Umstellung wirksam. Die ab 1. März 2026 publizierten Berichte berücksichtigen die neue Berechnungsmethode, einschliesslich der Zahlen aus den Vorjahren. Berichte im PDF-Format, die vor diesem Datum veröffentlicht wurden, werden hingegen nicht angepasst.

Monatliche Milchproduktion 2026 bereinigt



Seit der Einführung der neuen dbmilch im Jahr 2022 ermittelt TSM die monatlich publizierte Milchproduktion auf Grundlage der Milchverwertungsdaten. Dabei wird die produzierte Menge aus den Milchäquivalenten des Milcheingangs in der Milchverwertung berechnet. Um künftig noch präzisere Zahlen zu veröffentlichen, haben wir beschlossen, die Daten direkt über die Meldung der vermarkteten Milchproduktionsmengen (Formular MPD1) zu ermitteln. Diese Werte sind genauer, unterscheiden sich jedoch nur geringfügig von der bisherigen Praxis. Mit der Veröffentlichung der Daten für Januar 2026 wird diese Umstellung wirksam. Die ab 1. März 2026 publizierten Berichte berücksichtigen die neue Berechnungsmethode, einschliesslich der Zahlen aus den Vorjahren. Berichte im PDF-Format, die vor diesem Datum veröffentlicht wurden, werden hingegen nicht angepasst.

Um die Milchproduktionsdaten über das ganze Jahr mit denselben Vergleichswerten gegenüber zu stellen, werden die saisonal gemeldeten Daten (Verarbeitungsbetriebe im Sömmerungsgebiet sowie jährlich meldende Direktvermarkter) hier herausfiltert.

Milchverwertung nach Milchäquivalent

Milchverwertung (t) zu:	Monatliche Verwertung		Differenz zum Vorjahres-Monat		Kumulierte Verwertung		Differenz zur Vorjahresperiode	
	April 2025	April 2026	($\%$)		Jan. - Apr. 2025	Jan. - Apr. 2026	($\%$)	
Käse	134'636	137'099	2'463	1.8	495'801	511'670	15'869	3.2
Quark	3'497	4'153	656	18.8	13'149	15'870	2'721	20.7
Konsummilch	30'412	29'923	-489	-1.6	117'716	119'925	2'209	1.9
Konsumrahm	24'848	23'438	-1'410	-5.7	97'111	94'889	-2'222	-2.3
Jogurt	10'308	11'487	1'179	11.4	40'898	46'658	5'760	14.1
übrige Frischmilchprod. (inkl. Speiseeis)	11'340	12'266	926	8.2	43'565	47'363	3'798	8.7
Dauermilchwaren	38'763	31'327	-7'436	-19.2	113'223	114'059	836	0.7
Butter	54'612	58'687	4'075	7.5	195'246	227'945	32'699	16.7
Andere Verwertung	6'483	12'622	6'139	94.7	45'936	42'537	-3'399	-7.4
Total Milchverwertung	314'899	321'002	6'103	1.9	1'162'645	1'220'916	58'271	5.0

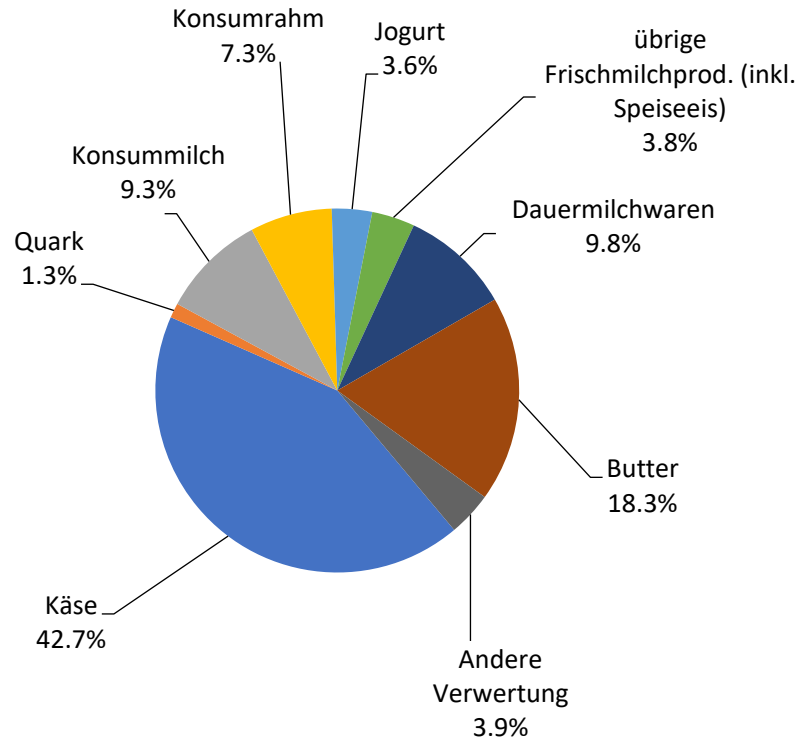
Ein Milchäquivalent entspricht den Inhaltsstoffen von Eiweiss und Fett eines Kilogramms Milch (Anteil Eiweiss = 0.45 Äquivalent und Anteil Fett = 0.55 Äquivalent)

1 kg Vollmilch Past/UHT = 0.45 Eiweiss + 0.55 Fett = 1.00 Milchäquivalent

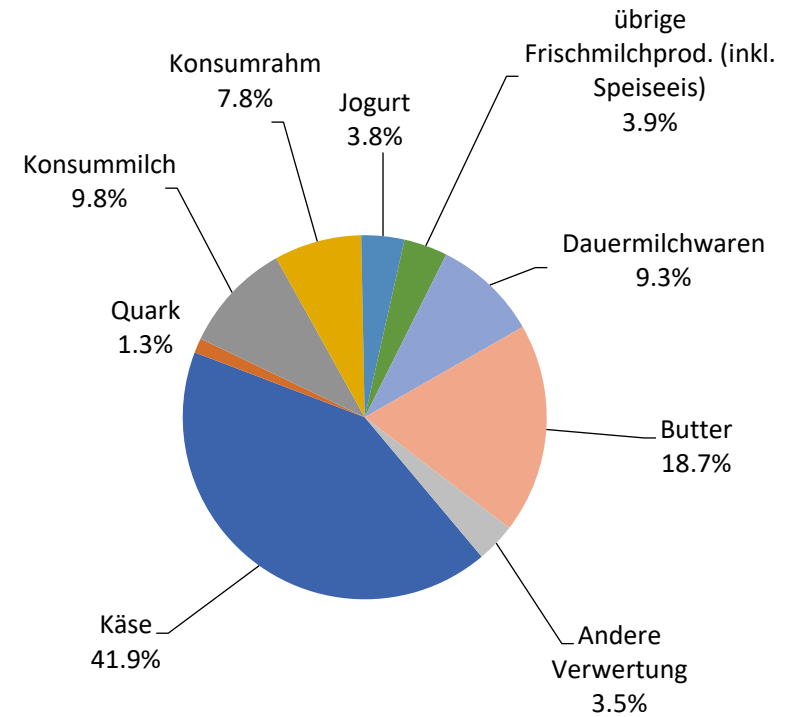
1 kg Magermilch Past/UHT = 0.45 Eiweiss + 0.05 Fett = 0.50 Milchäquivalent

1 kg Vollrahm Past/UHT = 0.30 Eiweiss + 4.80 Fett = 5.10 Milchäquivalent

Milchverwertung nach Milchäquivalent Apr. 2026
Total 321'002 Tonnen



Milchverwertung nach Milchäquivalent Jan. - Apr. 2026
Total 1'220'916 Tonnen



Käseproduktion 2026 kumuliert mit Vorjahresvergleich

(t)	Jan.	Feb.	März	April	Mai	Juni	Juli	Aug.	Sept.	Okt.	Nov.	Dez.	Kumuliert		Differenz zur Vorjahresperiode	
													2025	2026		(%)
Quark	2'092	2'078	2'541	2'368									7'329	9'079	1'750	23.9
Mozzarella	2'079	1'909	2'435	2'364									8'307	8'787	480	5.8
Mascarpone	68	69	100	60									199	297	98	49.2
Übrige Frischkäse	1'904	1'852	2'108	1'949									7'110	7'813	703	9.9
Frischkäse Total	6'143	5'908	7'184	6'741									22'945	25'976	3'031	13.2
Weisschimmelkäse, mager bis viertelfett													236	237	1	0.4
Weisschimmelkäse, halb- bis vollfett	55	57	66	59									492	501	9	1.8
Weisschimmelkäse, überfett	119	142	122	118									12	9	-3	-25.0
Blau-, Grünschimmelkäse	2	2	4	1									661	664	3	0.5
Tomme	149	136	201	178									90	90	0	0.0
Vacherin Mont-d'Or AOP	60	30	0	0									4	2	-2	-50.0
Anderer Weichkäse mager, viertelfett	1	1	0	0									273	279	6	2.2
Anderer Weichkäse, halb- bis vollfett	62	68	82	67									97	69	-28	-28.9
Anderer Weichkäse, überfett	19	14	22	14									1'865	1'851	-14	-0.8
Weichkäse Total	467	450	497	437									2'373	2'423	50	2.1
Appenzeller® Käse	578	608	646	591									772	775	3	0.4
Tilsiter	198	156	198	223									896	913	17	1.9
Walliser Käse (inkl. Walliser Raclette AOP)	222	212	234	245									4'761	4'875	114	2.4
Schweizer Raclettekäse	1'075	960	1'277	1'563									643	818	175	27.2
Vacherin Fribourgeois AOP	198	185	216	219									829	978	149	18.0
Tête de Moine, Fromage de Bellelay AOP	269	200	252	257									294	227	-67	-22.8
Jurakäse	51	67	62	47									5	5	0	0.0
Winzerkäse	2	0	1	2									196	192	-4	-2.0
Mutschli	47	48	48	49									0	0	0	0.0
Alpkäse halbhart	0	0	0	0									269	274	5	1.9
Bündner Bergkäse	74	67	71	62									846	851	5	0.6
Berg- und Schnittkäse halbhart	203	184	230	234									108	90	-18	-16.7
St. Paulin Suisse	23	18	28	21									4	5	1	25.0
Schweizer Edamer	2	1	1	1									100	35	-65	-65.0
Kaltgereifte Käse	12	6	6	11									53	41	-12	-22.6
Halbhartkäse mit Schimmelbildung	9	10	12	10									287	259	-28	-9.8
Conveniencekäse	76	71	51	61									4'128	4'765	637	15.4
Industrieware	1'223	1'148	1'285	1'109									261	365	104	39.8
Anderer Halbhartkäse, mager bis viertelfett	65	61	129	110									3'982	3'975	-7	-0.2
Anderer Halbhartkäse, halb- bis vollfett	980	914	1'124	957									2'819	2'645	-174	-6.2
Anderer Halbhartkäse, überfett	684	609	638	714									23'626	24'511	885	3.7
Halbhartkäse Total	5'991	5'525	6'509	6'486									4'309	4'068	-241	-5.6
Emmentaler AOP	1'082	901	1'065	1'020									2'024	2'220	196	9.7
Schweizerland Swiss	574	498	594	554									10'653	10'995	342	3.2
Gruyère AOP	2'653	2'489	2'697	3'156									0	0	0	0.0
Alpkäse hart	0	0	0	0									1'063	933	-130	-12.2
Anderer Hartkäse, mager bis viertelfett	229	173	277	254									1'975	2'327	352	17.8
Anderer Hartkäse, halb- bis vollfett	622	557	588	560									0	1	1	#DIV/0!
Anderer Hartkäse, überfett	0	1	0	0									20'024	20'544	520	2.6
Hartkäse Total	5'160	4'619	5'221	5'544									529	598	69	13.0
Sbrinz AOP	146	139	155	158									275	289	14	5.1
Extra Hartkäse Total	146	139	155	158									129	142	13	10.1
Reiner Ziegenkäse	47	60	88	94									51	61	10	19.6
Reiner Schafkäse	28	30	40	44									455	492	37	8.1
Reiner Büffelkäse	10	12	19	20									69'444	73'972	4'528	6.5
Spezialprodukte Total	85	102	147	158												
Total alle Käsesorten	17'992	16'743	19'713	19'524												

* inkl. Lokalspezialitäten
 ** inkl. Industrieware und Lokalspezialitäten

Käseproduktion 2025

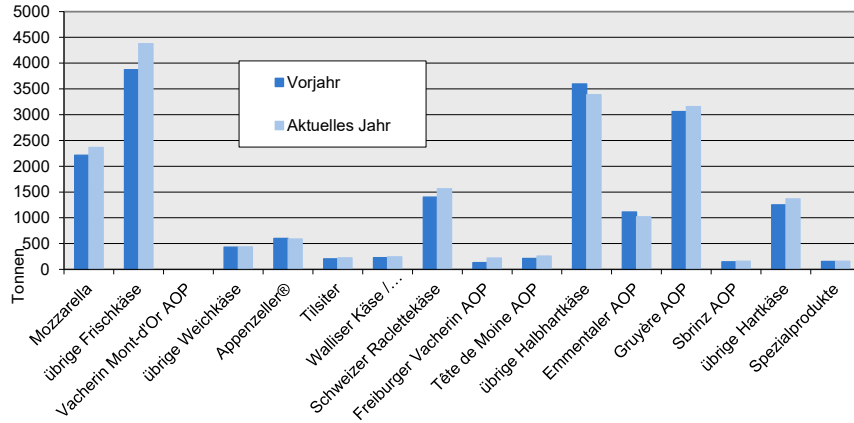
(t)	Jan.	Feb.	März	April	Mai	Juni	Juli	Aug.	Sept.	Okt.	Nov.	Dez.	Kumuliert 2025
Quark	1'811	1'734	1'918	1'866	2'030	1'795	1'912	1'796	2'093	1'857	1'791	1'916	22'519
Mozzarella	1'955	1'901	2'237	2'214	2'397	2'352	2'456	2'183	2'062	2'214	1'928	2'113	26'012
Mascarpone	35	47	62	55	48	118	49	59	59	56	75	110	773
Übrige Frischkäse	1'710	1'654	1'792	1'954	1'880	1'725	1'870	1'635	1'747	1'819	1'751	1'704	21'241
Frischkäse Total	5'511	5'336	6'009	6'089	6'355	5'990	6'287	5'673	5'961	5'946	5'545	5'843	70'545
Weisschimmelkäse, mager bis viertelfett													
Weisschimmelkäse, halb- bis vollfett	58	62	61	55	61	54	63	57	64	61	57	59	712
Weisschimmelkäse, überfett	117	153	121	101	96	97	101	117	148	167	150	109	1'477
Blau-, Grünschimmelkäse	2	3	4	3	2	2	2	3	2	3	3	2	34
Tomme	145	153	184	179	189	169	201	146	145	136	147	146	1'940
Vacherin Mont-d'Or AOP	64	24	2	0	0	0	0	35	106	112	92	65	500
Anderer Weichkäse mager, viertelfett	1	1	1	1	1	0	1	0	1	0	1	0	8
Anderer Weichkäse, halb- bis vollfett	60	67	75	71	67	66	63	68	81	76	80	73	847
Anderer Weichkäse, überfett	24	23	27	23	20	18	25	18	21	21	25	20	265
Weichkäse Total	471	486	475	433	436	406	456	444	571	576	555	474	5'783
Appenzeller® Käse	561	584	628	600	681	806	811	748	685	629	667	675	8'075
Tilster	232	152	183	205	221	166	186	217	207	144	142	224	2'279
Walliser Käse (inkl. Walliser Raclette AOP)	219	209	239	229	237	157	98	82	518	168	160	189	2'505
Schweizer Raclettekäse	1'136	979	1'243	1'403	1'462	1'492	1'763	1'639	1'741	1'565	1'119	1'071	16'613
Vacherin fribourgeois AOP	178	156	179	130	177	237	327	329	370	305	267	224	2'879
Tête de Moine, Fromage de Bellelay AOP	231	193	191	214	245	269	296	301	292	292	249	287	3'060
Jurakäse	63	81	85	65	40	21	20	36	22	45	47	29	554
Winzerkäse	1	1	2	1	2	0	0	0	2	1	1	1	12
Mutschli	51	47	49	49	56	52	49	65	155	71	50	61	755
Alpkäse halbhart	0	0	0	0	20	60	62	168	1'757	91	7	0	2'165
Bündner Bergkäse	69	61	71	68	78	49	32	21	35	61	58	70	673
Berg- und Schnittkäse halbhart	205	184	216	241	222	166	139	140	149	187	177	188	2'214
St. Paulin Suisse	27	32	18	31	24	21	24	28	28	24	19	24	300
Schweizer Edamer	0	2	1	1	1	1	1	2	1	1	1	1	13
Kaltgeräufte Käse	39	36	11	14	8	18	11	15	29	28	11	4	224
Halbhartkäse mit Schimmelbildung	12	11	15	15	21	24	6	7	23	13	14	13	174
Conveniencekäse	77	52	94	64	52	80	55	57	55	57	47	80	770
Industrieware	896	902	1'164	1'166	1'283	997	801	804	872	1'229	1'084	1'230	12'428
Anderer Halbhartkäse, mager bis viertelfett	74	74	59	54	52	45	57	57	69	97	101	93	832
Anderer Halbhartkäse, halb- bis vollfett	1'015	896	1'018	1'053	1'156	904	963	977	1'205	1'198	922	1'024	12'331
Anderer Halbhartkäse, überfett	761	640	645	773	665	584	616	547	643	663	570	690	7'797
Halbhartkäse Total	5'847	5'292	6'111	6'376	6'703	6'149	6'317	6'240	8'858	6'869	5'713	6'178	76'653
Emmentaler AOP	1'082	1'005	1'108	1'114	1'208	1'056	1'101	1'077	1'016	1'056	1'004	1'040	12'867
Switzerland Swiss	529	467	534	494	363	362	358	218	175	404	508	552	4'964
Gruyère AOP	2'484	2'345	2'761	3'063	3'140	2'693	2'500	2'393	2'362	2'409	2'220	2'447	30'817
Alpkäse hart	0	0	0	0	16	36	42	225	1'096	155	0	0	1'570
Anderer Hartkäse, mager bis viertelfett	301	222	239	301	245	127	234	135	208	405	269	302	2'988
Anderer Hartkäse, halb- bis vollfett	556	463	497	459	458	438	459	425	488	540	476	523	5'782
Anderer Hartkäse, überfett	0	0	0	0	0	0	0	0	0	0	0	0	0
Hartkäse Total	4'952	4'502	5'139	5'431	5'430	4'712	4'694	4'473	5'345	4'969	4'477	4'864	58'988
Sbrinz AOP	114	122	144	149	157	123	92	102	88	147	132	142	1'512
Extra Hartkäse Total	114	122	144	149	157	123	92	102	88	147	132	142	1'512
Reiner Ziegenkäse	46	55	76	98	103	92	82	80	162	81	47	46	968
Reiner Schafkäse	25	28	36	40	40	34	25	21	27	27	17	24	344
Reiner Büffelkäse	8	10	16	17	21	26	33	17	14	10	9	8	189
Spezialprodukte Total	79	93	128	155	164	152	140	118	203	118	73	78	1'501
Total alle Käsesorten	16'974	15'831	18'006	18'633	19'245	17'532	17'986	17'050	21'026	18'625	16'495	17'579	214'982

* inkl. Lokalspezialitäten

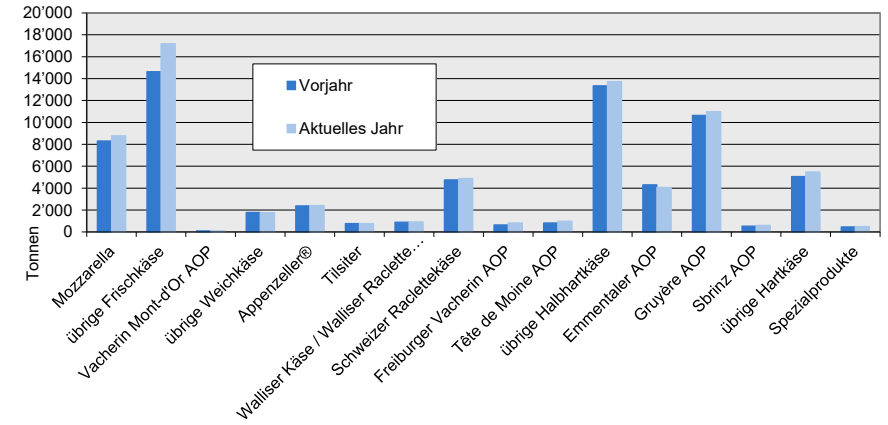
** inkl. Industrieware und Lokalspezialitäten

Käseproduktion

April 2026 im Vergleich zum Vorjahresmonat

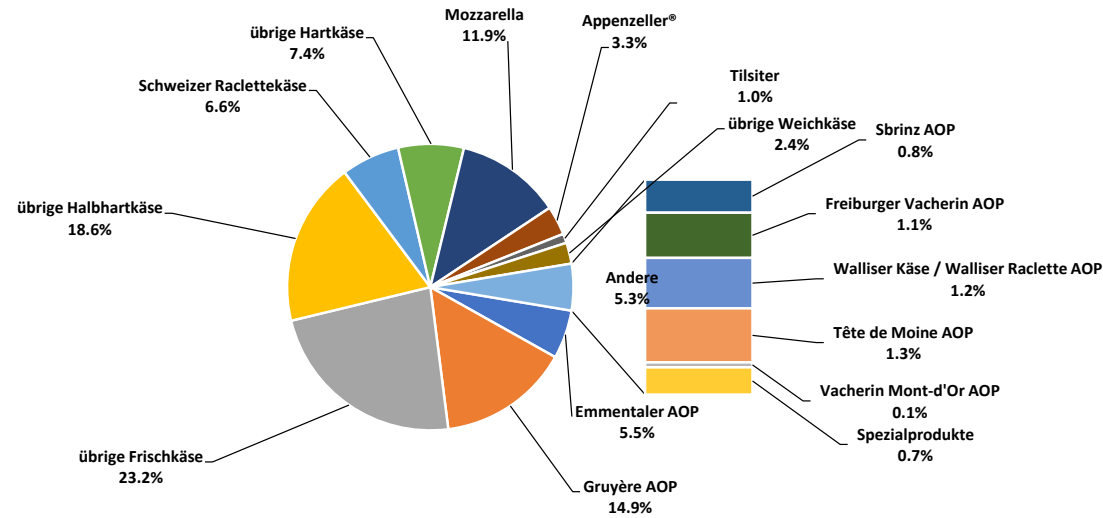


Kumuliert im Vergleich zur Vorjahresperiode
Januar - April 2026



Januar - April 2026

Total 73'972 Tonnen



Konsummilchproduktion

Milchart (t)	Monatliche Produktion		Differenz zum Vorjahres-Monat		Kumulierte Produktion		Differenz zur Vorjahresperiode	
	April 2025	April 2026		(%)	Jan. - Apr. 2025	Jan. - Apr. 2026		(%)
Rohmilch	738	229	-509	-69.0	1'732	1'041	-691	-39.9
Fettangereicherte Milch past	0	0	0	0.0	0	0	0	0.0
Fettangereicherte Milch UHT	24	10	-14	-58.3	77	50	-27	-35.1
Vollmilch past.	3'099	3'183	84	2.7	12'539	13'279	740	5.9
Vollmilch UHT	1'337	1'162	-175	-13.1	5'009	4'993	-16	-0.3
Standardisierte Vollmilch past. 35g	2'724	2'432	-292	-10.7	11'269	9'656	-1'613	-14.3
Standardisierte Vollmilch UHT 35g	13'344	12'684	-660	-4.9	49'183	48'383	-800	-1.6
teilentrahmte Milch past.	4'090	4'412	322	7.9	16'547	17'518	971	5.9
teilentrahmte Milch UHT	9'254	11'402	2'148	23.2	35'930	41'372	5'442	15.1
Trinkmagermilch past.	295	52	-243	-82.4	1'123	76	-1'047	-93.2
Trinkmagermilch UHT	723	585	-138	-19.1	2'542	2'560	18	0.7
Total Konsummilch	35'628	36'151	523	1.5	135'951	138'928	2'977	2.2

Butterproduktion *

(t)	Monatliche Produktion		Differenz zum Vorjahres-Monat		Kumulierte Produktion		Differenz zur Vorjahresperiode	
	April 2025	April 2026		(%)	Jan. - Apr. 2025	Jan. - Apr. 2026		(%)
Total Butterproduktion	4'590	4'955	365	8.0	16'086	19'161	3'075	19.1

* Die Daten enthalten die Mengen Fertigprodukte sämtlicher Buttersorten und aller Butterhersteller in der Schweiz.

Produktion von Milchspezialitäten

Konsumrahm

(t)	Monatliche Produktion		Differenz zum Vorjahres-Monat		Kumulierte Produktion		Differenz zur Vorjahresperiode	
	April 2025	April 2026		(%)	Jan. - Apr. 2025	Jan. - Apr. 2026		(%)
Doppelrahm	82	59	-23	-28.0	288	270	-18	-6.3
Vollrahm 35%	3'116	2'917	-199	-6.4	12'264	12'035	-229	-1.9
Halbrahm	1'245	1'261	16	1.3	4'969	5'165	196	3.9
Kaffeerahm	1'427	1'234	-193	-13.5	5'157	4'908	-249	-4.8
Total Konsumrahm	5'870	5'471	-399	-6.8	22'678	22'378	-300	-1.3

Andere Milchspezialitäten

(t)	Monatliche Produktion		Differenz zum Vorjahres-Monat		Kumulierte Produktion		Differenz zur Vorjahresperiode	
	April 2025	April 2026		(%)	Jan. - Apr. 2025	Jan. - Apr. 2026		(%)
Sauermilch	48	41	-7	-14.6	175	149	-26	-14.9
Sauerrahm	347	322	-25	-7.2	1'439	1'433	-6	-0.4
Dessertprodukte	962	1'015	53	5.5	4'074	4'504	430	10.6
Milchgetränke	8'608	9'619	1'011	11.7	31'867	34'687	2'820	8.8
Jogurt	12'677	13'453	776	6.1	49'966	54'699	4'733	9.5
Kefir	26	11	-15	-57.7	95	47	-48	-50.5
Speiseeis	2'085	1'857	-228	-10.9	7'695	7'622	-73	-0.9
Total andere Milchspezialitäten	24'753	26'318	1'565	6.3	95'311	103'141	7'830	8.2

Produktion Milchpulver und Milchkondensat

(t)	Monatliche Produktion		Differenz zum Vorjahres-Monat		Kumulierte Produktion		Differenz zur Vorjahresperiode	
	April 2025	April 2026	Differenz zum Vorjahres-Monat (%)		Jan. - Apr. 2025	Jan. - Apr. 2026	Differenz zur Vorjahresperiode (%)	
Vollmilchpulver	1'531	1'024	-507	-33.1	4'158	4'292	134	3.2
Teilentrahmtes Milchpulver	405	471	66	16.3	1'733	1'500	-233	-13.4
Fettangereichertes Milchpulver, Rahmpulver	52	22	-30	-57.7	209	44	-165	-78.9
Magermilchpulver	3'790	3'157	-633	-16.7	10'428	12'106	1'678	16.1
Buttermilchpulver	8	14	6	75.0	124	82	-42	-33.9
Molkenpulver	78	98	20	25.6	516	516	0	0.0
Milchkondensat	244	156	-88	-36.1	783	584	-199	-25.4
Total Milchpulver und Milchkondensat	6'108	4'942	-1'166	-19.1	17'951	19'124	1'173	6.5

Käseexport nach Produkten/Gruppen

Käsesorte / Kategorie (t)	Monatliche Exporte		Differenz zum Vorjahres-Monat		Kumulierte Exporte		Differenz zur Vorjahresperiode	
	April 2025	April 2026		(%)	Jan. - Apr. 2025	Jan. - Apr. 2026		(%)
Mascarpone, Ricotta Romana	19.8	25.3	5.4	27.3	104.4	170.8	66.3	63.5
Mozzarella	81.6	110.2	28.6	35.1	320.6	333.2	12.6	3.9
Andere Frischkäse / Quark	1'225.6	1'155.7	-70.0	-5.7	4'233.8	4'783.0	549.2	13.0
Total Frischkäse / Quark	1'327.0	1'291.1	-35.9	-2.7	4'658.8	5'287.0	628.1	13.5
Vacherin Mont-d'Or AOP	0.8	0.3	-0.5	-63.7	17.9	18.3	0.4	2.4
Andere Weichkäse	19.6	19.1	-0.4	-2.3	151.6	128.0	-23.5	-15.5
Total Weichkäse	20.4	19.4	-1.0	-4.7	169.4	146.3	-23.1	-13.6
Appenzeller®	350.2	289.7	-60.5	-17.3	1'358.2	1'357.8	-0.3	0.0
Raclette	55.3	59.4	4.1	7.4	325.2	350.4	25.2	7.8
Vacherin Fribourgeois AOP	9.4	9.1	-0.3	-3.0	98.0	95.9	-2.1	-2.1
Tete de Moine AOP	121.3	91.0	-30.4	-25.0	529.6	493.4	-36.1	-6.8
Andere Halbhartkäse < 45%	747.7	951.8	204.1	27.3	2'266.3	3'879.3	1'613.0	71.2
Andere Halbhartkäse vollfett	456.0	483.0	27.0	5.9	1'946.9	2'071.2	124.4	6.4
Andere Halbhartkäse >= 55%	234.8	236.9	2.1	0.9	855.2	911.9	56.7	6.6
Total Halbhartkäse	1'974.8	2'121.0	146.2	7.4	7'379.3	9'160.0	1'780.8	24.1
Emmentaler AOP	647.0	620.2	-26.7	-4.1	2'724.0	2'423.3	-300.7	-11.0
Gruyère AOP	843.1	857.1	14.0	1.7	3'763.0	3'867.7	104.7	2.8
Sbrinz AOP	6.5	3.2	-3.3	-51.3	16.2	54.6	38.4	237.9
Switzerland Swiss	201.5	284.4	82.8	41.1	1'200.1	1'250.1	50.0	4.2
Andere Hartkäse < 45% FIT	590.6	673.4	82.8	14.0	2'263.1	2'126.8	-136.2	-6.0
Andere Hartkäse vollfett	174.1	120.1	-54.0	-31.0	752.0	593.7	-158.3	-21.1
Andere Hartkäse >= 55% FIT	3.3	8.4	5.1	157.0	22.5	30.6	8.1	36.1
Total Hartkäse	2'466.1	2'566.8	100.7	4.1	10'740.7	10'346.7	-394.0	-3.7
Schmelzkäse	67.5	69.8	2.2	3.3	274.9	229.6	-45.3	-16.5
Andere Käse	212.4	351.7	139.3	65.6	1'001.3	1'411.4	410.1	41.0
Fertigfondue	109.5	90.3	-19.2	-17.5	739.2	625.2	-114.0	-15.4
Total	6'177.7	6'510.1	332.4	5.4	24'963.7	27'206.3	2'242.6	9.0

Quelle: Bundesamt für Zoll und Grenzsicherheit BAZG

*Ab Januar 2025 ist der Export von Tilsiter unter der Kategorie andere Halbhartkäse vollfett aufgeführt.

Käseexport nach Ländern

April 2026

(t)	Mascarpone, Ricotta Romana	Mozzarella	Andere Frischkäse / Quark	Total Frischkäse / Quark	Vacherin Mont-d'Or AOP	Andere Weichkäse	Total Weichkäse	Appenzeller®	Raclette	Vacherin Fribourgeois AOP	Tête de Moine AOP	Andere Halbhartkäse < 45% FIT	Andere Halbhartkäse vollfett	Andere Halbhartkäse ≥ 55% FIT	Total Halbhartkäse	Emmentaler AOP	Gruyère AOP	Sbrinz AOP	Switzerland Swiss	Andere Hartkäse < 45% FIT	Andere Hartkäse vollfett	Andere Hartkäse ≥ 55% FIT	Total Hartkäse	Schmelzkäse	Andere Käse	Fertigfondue	Total
Deutschland	25	81	1'025	1'131		8	8	227	8	2	33	365	384	138	1'158	147	223	0	0		54	2	427	0	261	4	2'989
Frankreich			11	11	0	7	7	42	2	5	33	3	35	40	160	32	60	1	0	89	13	1	195	1	10	4	389
Italien			20	20				1	2	0	1	563	15	4	585	320	22	1	33	479	3		858	58	0	4	1'525
BeNeLux			4	4	0	0	1	7	5	1	2	0	18	33	66	34	58			43	5	0	140	7	0	16	234
Grossbritannien	0	0	55	55		1	1	1	4	0	0		2	6	14	6	72				7	4	88		0	5	163
Spanien / Portugal	0		2	2				2	0		6	3	0		12	6	9	0		61	1	1	77			5	96
Übriges Europa		6	7	13		1	1	7	16	0	11	18	19	11	82	4	68	1	9	2	16	1	100	0	5	3	205
Total Europa	25	86	1'124	1'236	0	18	18	286	37	8	86	952	473	234	2'076	549	511	3	42	673	99	8	1'886	66	278	41	5'601
Kanada								0		1	0				2	29	70		15		1		115	4		21	141
USA						0	0	2	13	0	2		6	2	26	10	204	0	218		3		435	0	2	15	478
Andere (ausserhalb Europa)		24	31	55	0	1	1	1	9	0	2		4	1	17	33	72	0	9		18	0	131	0	72	14	290
Total andere Länder		24	31	55	0	2	2	3	22	1	5		10	3	45	71	346	0	242		21	0	680	4	74	49	909
Total	25	110	1'156	1'291	0	19	19	290	59	9	91	952	483	237	2'121	620	857	3	284	673	120	8	2'567	70	352	90	6'510

* Aus Datenschutzgründen sind Käseexporte mit weniger als drei Exporteuren nicht nach Ländern zugeordnet
 Quelle: Bundesamt für Zoll und Grenzsicherheit BAZG

Käseexport nach Ländern

April 2025

(t)	Mascarpone, Ricotta Romana	Mozzarella	Andere Frischkäse / Quark	Total Frischkäse / Quark	Vacherin Mont-d'Or AOP	Andere Weichkäse	Total Weichkäse	Appenzeller®	Raclette	Vacherin Fribourgeois AOP	Fête de Moine AOP	Andere Halbhartkäse < 45% FIT	Andere Halbhartkäse vollfett	Andere Halbhartkäse ≥ 55% FIT	Total Halbhartkäse	Emmentaler AOP	Gruyère AOP	Sbrinz AOP	Switzerland Swiss	Andere Hartkäse < 45% FIT	Andere Hartkäse vollfett	Andere Hartkäse ≥ 55% FIT	Total Hartkäse	Schmelzkäse	Andere Käse	Fertigfondue	Total
Deutschland	20	63	1'026	1'109		8	8	285	15	2	49	515	390	141	1'399	117	210	0		0	65	1	393	1	172	6	3'087
Frankreich	0	0	3	3	1	6	7	32	6	5	44	13	22	38	159	42	98	0		89	48	0	278	0	7	3	457
Italien			99	99				2	3		1	175	0	3	184	377	22	5	52	500	12	1	970	58	2	5	1'317
BeNeLux			3	3		0	0	10	7	1	3	2	17	32	73	42	66		0		3		112	7	1	46	243
Grossbritannien			38	38		1	1	0	6	0	0		3	6	16	2	58				5	1	65		0	3	124
Spanien / Portugal			5	5				4	0		6	3	0		13	5	15	0			1		21	1		12	53
Übriges Europa		0	20	20		1	1	11	5	0	14	40	11	7	87	13	82	1	7	1	34	1	138		6	6	259
Total Europa	20	64	1'194	1'277	1	17	18	344	41	9	118	748	444	227	1'931	599	552	6	59	591	168	3	1'977	67	187	81	5'539
Kanada								4	1	0	0		2	1	9	23	49		15		1		88				96
USA						1	1	1	5	0	2		4	6	18	12	184		126		4		326		1	1	346
Andere (ausserhalb Europa)		18	32	50		2	2	2	8	0	1		6	1	17	14	59		2		1	0	75	1	24	27	196
Total andere Länder		18	32	50		3	3	7	14	0	3		12	8	44	48	292		142		6	0	489	1	25	28	638
Total	20	82	1'226	1'327	1	20	20	350	55	9	121	748	456	235	1'975	647	843	6	202	591	174	3	2'466	68	212	109	6'178

* Aus Datenschutzgründen sind Käseexporte mit weniger als drei Exporteuren nicht nach Ländern zugeordnet
 Quelle: Bundesamt für Zoll und Grenzsicherheit BAZG

Käseexport nach Ländern

Jan. - Apr. 2026

(t)	Mascarpone, Ricotta Romana	Mozzarella	Andere Frischkäse / Quark	Total Frischkäse / Quark	Vacherin Mont-d'Or AOP	Andere Weichkäse	Total Weichkäse	Appenzeller®	Raclette	Vacherin Fribourgeois AOP	Tête de Moine AOP	Andere Halbhartkäse < 45% FIT	Andere Halbhartkäse vollfett	Andere Halbhartkäse ≥ 55% FIT	Total Halbhartkäse	Emmentaler AOP	Gruyère AOP	Sbrinz AOP	Switzerland Swiss	Andere Hartkäse < 45% FIT	Andere Hartkäse vollfett	Andere Hartkäse ≥ 55% FIT	Total Hartkäse	Schmelzkäse	Andere Käse	Fertigfondue	Total
Deutschland	171	254	3'965	4'390	0	76	76	1'077	91	16	227	1'266	1'714	535	4'927	650	970	2	3	1	212	10	1'848	1	1'134	39	12'415
Frankreich			23	23	16	30	46	167	59	68	142	17	101	147	700	117	405	3	0	318	66	6	914	12	110	52	1'858
Italien			283	283		0	0	2	20	0	3	2'520	39	17	2'601	1'178	83	48	116	1'423	25	1	2'873	179	1	19	5'956
BeNeLux			22	22	0	1	1	33	29	5	11	0	48	128	254	123	210			239	28	2	601	19	13	119	1'030
Grossbritannien	0	0	275	275	1	4	5	3	22	1	1		10	21	57	21	285				25	8	338		3	17	696
Spanien / Portugal	0		10	10				16	2	0	31	13	1		64	22	52	0		142	6	1	224	1		69	367
Übriges Europa		19	55	74		8	8	36	43	2	57	38	70	43	289	37	246	2	37	3	98	3	426	1	21	41	860
Total Europa	171	273	4'634	5'078	18	118	136	1'333	267	92	473	3'854	1'984	891	8'894	2'149	2'250	54	156	2'126	459	29	7'224	212	1'283	356	23'182
Kanada					0	0	0	7	6	3	1		6	7	29	116	297		122		4	0	539	16		172	755
USA					0	1	2	13	52	1	12		67	10	155	82	1'032	0	944	0	65	1	2'125	1	6	44	2'333
Andere (ausserhalb Europa)		60	149	209	0	9	9	5	26	0	8	25	14	3	83	76	288	0	28	1	66	0	459	1	122	53	936
Total andere Länder		60	149	209	1	10	11	25	84	4	21	25	87	21	266	274	1'618	1	1'094	1	135	1	3'123	18	128	269	4'024
Total	171	333	4'783	5'287	18	128	146	1'358	350	96	493	3'879	2'071	912	9'160	2'423	3'868	55	1'250	2'127	594	31	10'347	230	1'411	625	27'206

* Aus Datenschutzgründen sind Käseexporte mit weniger als drei Exporteuren nicht nach Ländern zugeordnet

Quelle: Bundesamt für Zoll und Grenzsicherheit BAZG

Käseexport nach Ländern

Jan. - Apr. 2025

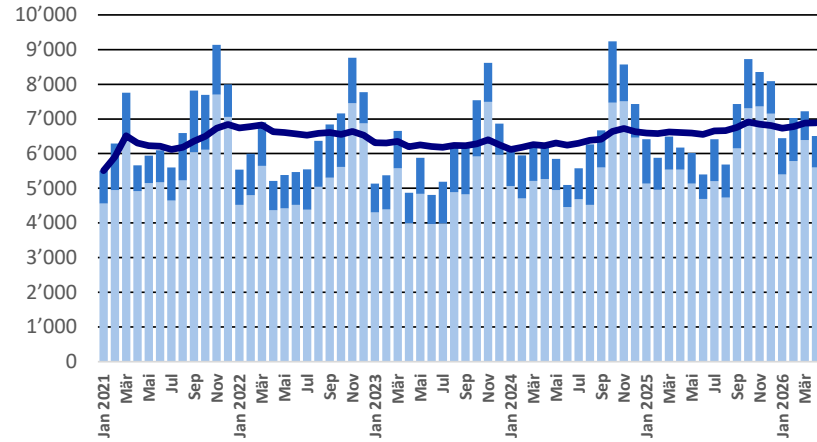
(t)	Mascarpone, Ricotta Romana	Mozzarella	Andere Frischkäse / Quark	Total Frischkäse / Quark	Vacherin Mont-d'Or AOP	Andere Weichkäse	Total Weichkäse	Appenzeller®	Raclette	Vacherin Fribourgeois AOP	Tête de Moine AOP	Andere Halbhartkäse < 45% FIT	Andere Halbhartkäse vollfett	Andere Halbhartkäse ≥ 55% FIT	Total Halbhartkäse	Emmentaler AOP	Gruyère AOP	Sbrinz AOP	Switzerland Swiss	Andere Hartkäse < 45% FIT	Andere Hartkäse vollfett	Andere Hartkäse ≥ 55% FIT	Total Hartkäse	Schmelzkäse	Andere Käse	Fertigfondue	Total
Deutschland	104	227	3'714	4'045	0	99	99	1'074	82	13	242	1'624	1'616	560	5'210	572	906	1	0	2	313	9	1'802	4	766	66	11'992
Frankreich	0	0	9	9	17	29	45	170	51	77	167	19	87	122	693	149	421	2	0	290	109	0	972	10	99	26	1'854
Italien			216	216		0	0	5	14		6	517	39	12	593	1'453	75	10	120	1'824	68	4	3'554	216	8	19	4'606
BeNeLux			29	29	0	0	0	32	36	4	10	6	50	87	224	234	240		1	21	50	0	546	21	4	206	1'031
Grossbritannien		17	83	100		4	4	0	31	1	1		13	13	59	9	257				18	3	286		4	30	484
Spanien / Portugal			6	6				11	1	0	29	21	1		63	21	55	0		123	5		205	1	0	48	323
Übriges Europa		7	61	67	0	5	6	41	25	1	58	80	65	39	308	40	256	1	39	4	95	4	438	0	21	45	885
Total Europa	104	251	4'117	4'472	17	137	154	1'333	241	96	511	2'266	1'871	833	7'151	2'478	2'210	16	160	2'263	657	21	7'804	253	901	440	21'176
Kanada					0	0	1	11	5	1	1		5	7	29	110	257		91		2		461	20		135	646
USA					0	6	6	9	48	1	10	0	55	12	136	81	1'057	0	924	0	44	0	2'107	1	13	27	2'290
Andere (ausserhalb Europa)		70	116	186	0	9	9	5	31	0	7		16	3	63	55	239	0	24	0	49	1	368	1	87	137	852
Total andere Länder		70	116	186	1	15	15	25	85	2	18	0	76	22	228	246	1'553	0	1'040	0	95	1	2'937	22	100	299	3'788
Total	104	321	4'234	4'659	18	152	169	1'358	325	98	530	2'266	1'947	855	7'379	2'724	3'763	16	1'200	2'263	752	22	10'741	275	1'001	739	24'964

* Aus Datenschutzgründen sind Käseexporte mit weniger als drei Exporteuren nicht nach Ländern zugeordnet

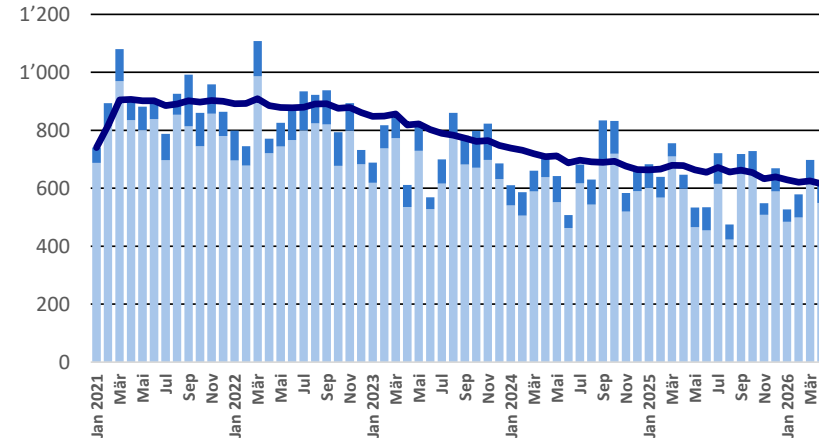
Quelle: Bundesamt für Zoll und Grenzsicherheit BAZG

Export ab 2022 - Mittelwert der letzten 12 Monate

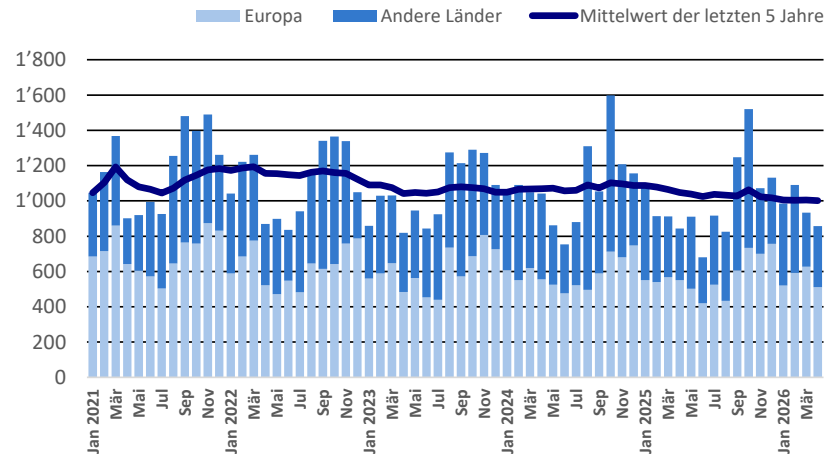
Total Käseexport (inkl. Fertigfondue und Schmelzkäse)



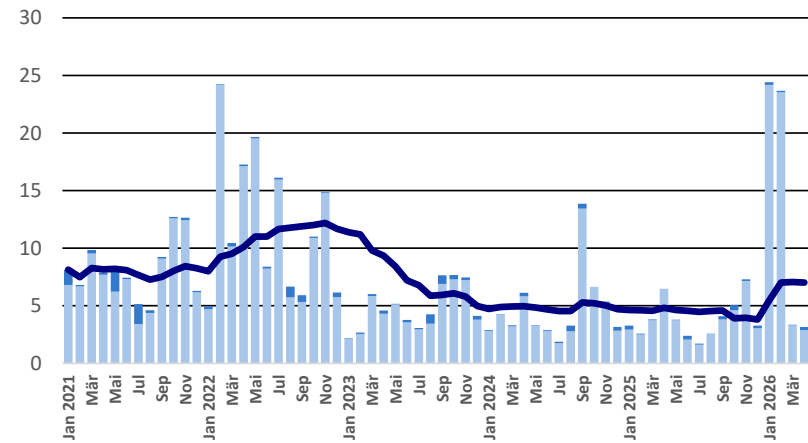
Emmentaler AOP



Gruyère AOP

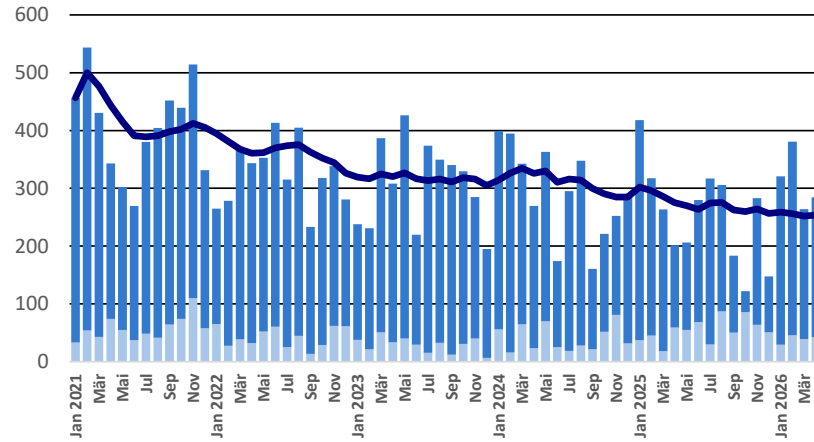


Sbrinz AOP

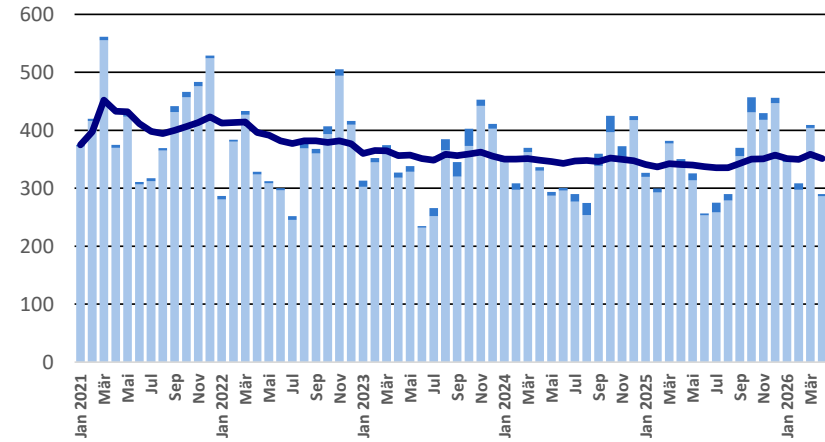


Export ab 2022 - Mittelwert der letzten 12 Monate

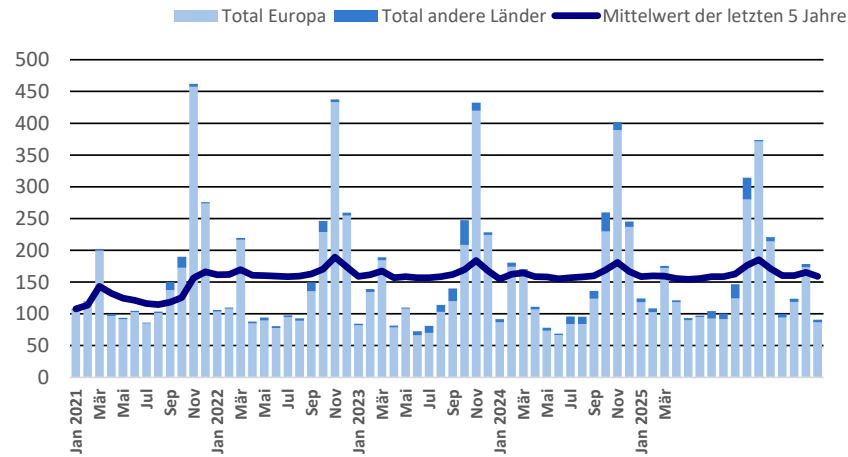
Switzerland Swiss



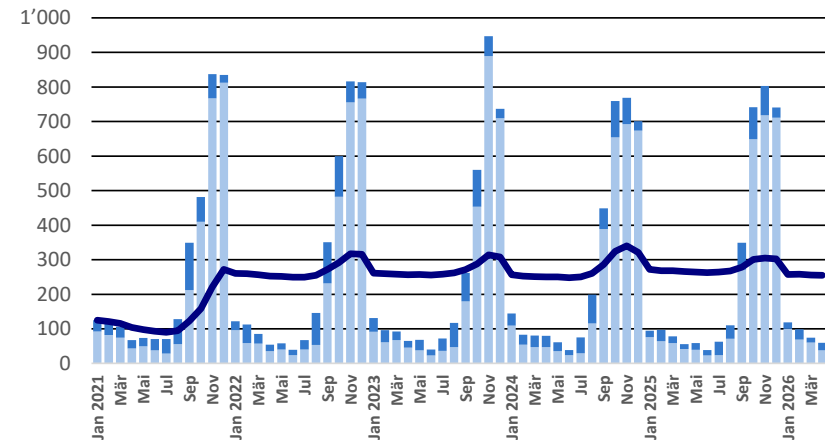
Appenzeller®



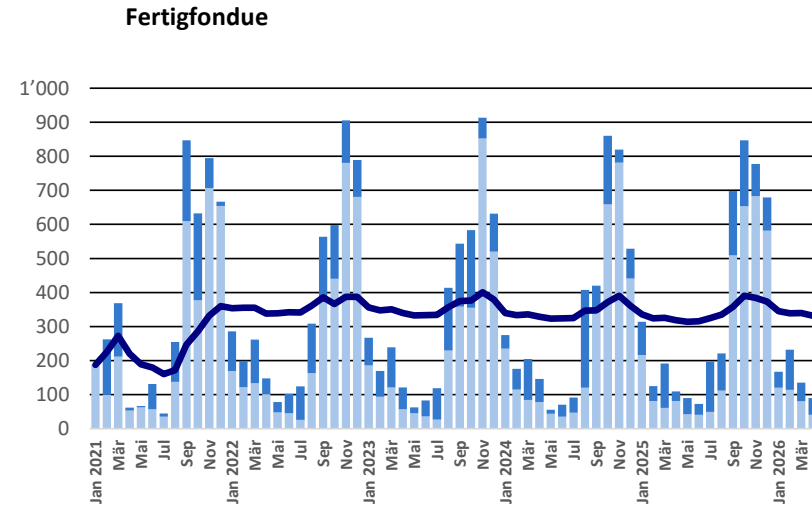
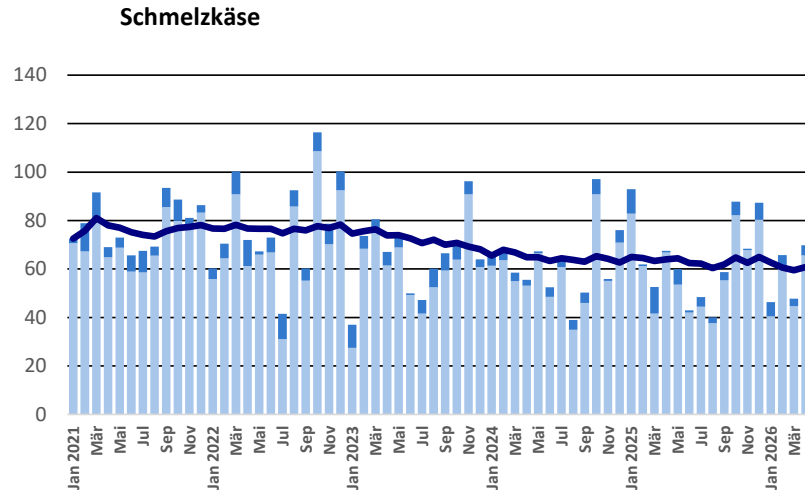
Tête de Moine AOP



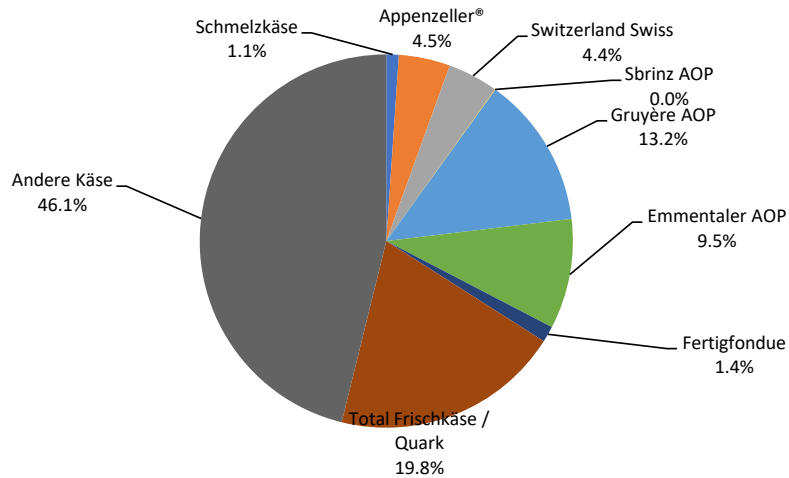
Raclette Suisse



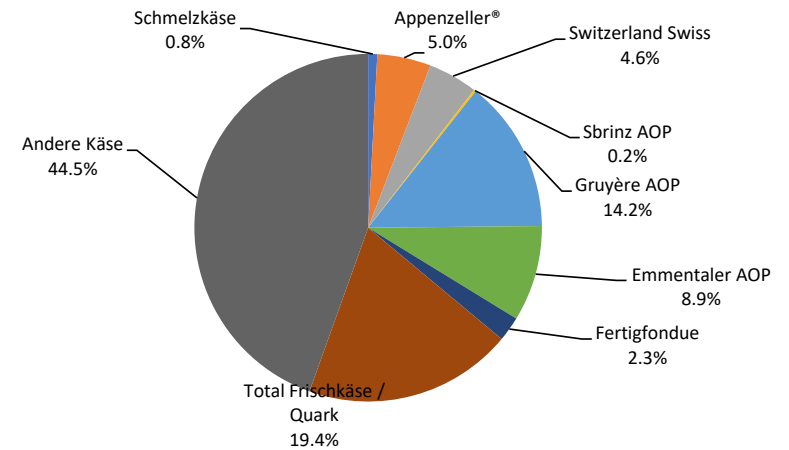
Export ab 2022 - Mittelwert der letzten 12 Monate



Anteil Käseexport je Sorte, April 2026
Total 6'510 Tonnen



Anteil Käseexport je Sorte, Januar - April 2026
Total 27'206 Tonnen



Export andere Milchprodukte

Milchprodukte (t)	Monatliche Exporte		Differenz zum Vorjahres-Monat		Kumulierte Exporte		Differenz zur Vorjahresperiode	
	April 2025	April 2026		(%)	Jan. - Apr. 2025	Jan. - Apr. 2026		(%)
Magermilch	17.7	16.3	-1.4	-7.8	81.2	71.2	-10.0	-12.4
Milch	62.3	33.9	-28.4	-45.6	204.7	186.2	-18.5	-9.0
Milch > 6% Fett		0.0	0.0	0.0	0.0	0.0	0.0	142.9
Rahm	582.5	546.9	-35.6	-6.1	2'179.9	1'630.9	-549.0	-25.2
Magermilchpulver	851.4	897.7	46.3	5.4	2'622.7	4'349.8	1'727.1	65.9
Milchpulver	0.2	0.2	0.1	26.7	2.6	0.6	-2.0	-75.5
Rahmpulver	0.0	0.1	0.0	173.7	0.2	0.2	0.0	-7.7
Milch eingedickt	0.1	0.0	-0.1	-96.9	0.2	0.0	-0.2	-93.8
Rahm eingedickt	0.0	20.3	20.3	144950.0	48.3	80.6	32.4	67.0
Jogurt	385.8	876.7	490.9	127.3	1'313.9	3'471.0	2'157.0	164.2
Andere Frischprodukte	2.3	42.1	39.8	1752.6	15.2	70.0	54.8	360.3
Molke	2'641.2	3'334.5	693.3	26.2	8'849.6	10'447.6	1'598.0	18.1
Molkenpulver	97.1	0.0	-97.1	-100.0	324.5	32.7	-291.7	-89.9
Molke eingedickt		0.0	0.0	0.0	0.0	0.1	0.1	2550.0
Butter (ohne entwässerte Butter)	0.1	1'023.2	1'023.1	1860265.5	500.0	2'390.3	1'890.3	378.0
Brotaufstrich auf Milchbasis	0.0		0.0	-100.0	208.6		-208.6	-100.0
Andere Fettstoffe aus Milch	0.3	0.4	0.0	14.1	1.3	15.3	13.9	1043.6
Kaseine	0.6	0.1	-0.5	-84.1	1.2	0.2	-1.1	-86.0
Milchalbumin	82.2	252.7	170.5	207.3	121.0	768.3	647.3	534.7
Andere Albumine	0.0	0.0	0.0	75.0	0.0	0.1	0.0	28.6

Kapitel 04 und 35 des Zolltarifs (ohne Käse, Kapitel 0406, und ohne verarbeitete landwirtschaftliche Produkte, Kapitel 15 bis 22)

Quelle: Bundesamt für Zoll und Grenzsicherheit BAZG

Käseimport nach Produkten/Gruppen

Käsesorte / Kategorie (t)	Monatliche Importe		Differenz zum Vorjahres-Monat		Kumulierte Importe		Differenz zur Vorjahresperiode	
	April 2025	April 2026		(%)	Jan. - Apr. 2025	Jan. - Apr. 2026		(%)
Mascarpone, Ricotta Romana	142.9	105.7	-37.2	-26.0	472.6	451.3	-21.3	-4.5
Mozzarella	347.4	249.0	-98.5	-28.3	1'133.1	782.7	-350.4	-30.9
Andere Frischkäse / Quark	2'824.8	2'724.3	-100.5	-3.6	10'270.5	10'801.8	531.3	5.2
Total Frischkäse / Quark	3'315.1	3'078.9	-236.1	-7.1	11'876.3	12'035.8	159.5	1.3
Danablu, Gorgonzola, Roquefort	28.9	22.3	-6.6	-22.9	111.7	93.9	-17.7	-15.9
Weisseschimmelkäse	130.1	124.0	-6.1	-4.7	509.2	497.1	-12.1	-2.4
Brie, Camembert, Italico	227.8	164.1	-63.7	-28.0	856.5	591.7	-264.8	-30.9
Andere Weichkäse	836.2	837.4	1.3	0.2	3'312.8	3'262.6	-50.3	-1.5
Total Weichkäse	1'223.0	1'147.8	-75.2	-6.1	4'790.3	4'445.3	-345.0	-7.2
Halbhartkäse mit Schimmelbildung	2.3	2.1	-0.2	-7.2	11.9	13.9	2.0	16.6
Caciocavallo, Fontina, Brà, u.a.	22.9	27.2	4.2	18.5	88.0	105.6	17.6	20.0
Tilsiter	8.5	8.1	-0.4	-5.1	36.4	40.8	4.4	12.1
Andere Halbhartkäse	1'008.6	1'042.3	33.7	3.3	3'877.1	4'285.0	407.9	10.5
Halbhartkäse, gerieben, pulverisiert	128.1	155.5	27.4	21.4	526.8	531.0	4.2	0.8
Total Halbhartkäse	1'170.4	1'235.2	64.8	5.5	4'540.2	4'976.3	436.1	9.6
Kräuterkäse (Schabziger)	1.9	0.6	-1.3	-68.3	9.1	12.8	3.7	41.4
Hartkäse mit Schimmelbildung	0.9	0.7	-0.2	-23.5	3.9	3.6	-0.3	-7.6
Caciocavallo, Fontina, Brà, u.a. (HK)	17.6	18.1	0.5	2.9	64.8	73.4	8.6	13.3
Emmentaler	0.4	2.9	2.5	581.2	27.6	9.1	-18.4	-66.9
Andere Hartkäse	527.6	507.1	-20.5	-3.9	1'912.1	2'103.0	190.9	10.0
Hartkäse, gerieben, pulverisiert	61.0	99.2	38.2	62.5	240.6	333.6	93.0	38.7
Total Hartkäse	609.4	628.5	19.1	3.1	2'258.1	2'535.7	277.5	12.3
Grana/Parmiggiano	488.7	407.3	-81.4	-16.7	1'826.6	1'777.8	-48.8	-2.7
Extra Hartkäse	488.7	407.3	-81.4	-16.7	1'826.6	1'777.8	-48.8	-2.7
Schmelzkäse	461.7	407.4	-54.3	-11.8	1'586.6	1'598.6	12.0	0.8
Total	7'268.3	6'905.1	-363.2	-5.0	26'878.1	27'369.6	491.5	1.8

Quelle: Bundesamt für Zoll und Grenzsicherheit BAZG

Käseimport nach Ländern

April 2026

(t)												Total
	Mascarpone, Ricotta Romana	Mozzarella	Andere Frischkäse / Quark	Total Frischkäse / Quark	Danablu, Gorgonzola, Roquefort	Brie, Camembert, Reblochon	Andere Weichkäse	Total Weichkäse	Kräuterkäse	Hart- und Halbhartkäse	Schmelzkäse	
Deutschland	0.0	0.2	827.1	827.4		39.2	182.4	221.6		556.2	229.2	1'834.4
Frankreich	0.1	3.6	275.2	278.9	6.7	123.0	310.0	439.7		229.3	112.3	1'060.3
Italien	105.4	211.0	945.8	1'262.3	15.6	1.9	209.9	227.4	0.6	861.7	8.1	2'360.0
Niederlande		20.7	171.7	192.4			0.0	0.0		5.1	0.0	197.5
Belgien			12.4	12.4			19.5	19.5	0.0	259.0	0.0	290.9
Luxemburg												
Österreich			31.3	31.3		1.2	9.9	11.1		82.4	56.9	181.7
Grossbritannien		11.5		11.5			0.1	0.1		113.6		125.2
Dänemark		1.5	135.8	137.3			22.8	22.8		6.5		166.6
Norwegen											0.0	0.0
Schweden			0.0	0.0						0.1	0.0	0.1
Portugal		0.4		0.4			2.9	2.9		34.1	0.0	37.3
Spanien			3.4	3.4		0.2	0.1	0.3		26.6		30.3
Griechenland			7.6	7.6			178.3	178.3		5.3		191.2
Europa übrige	0.1		313.9	314.0			24.2	24.2		90.6	0.9	429.6
Total Europa	105.7	249.0	2'724.3	3'078.9	22.3	165.5	960.0	1'147.8	0.6	2'270.4	407.4	6'905.1
Kanada												
USA										0.0		0.0
Nordamerika übrige												
Lateinamerika												
Afrika												
Asien										0.0		0.0
Australien												
Andere Länder		0.0		0.0						0.0		0.0
Total andere Länder		0.0		0.0						0.0		0.0
Total	105.7	249.0	2'724.3	3'078.9	22.3	165.5	960.0	1'147.8	0.6	2'270.4	407.4	6'905.1

Quelle: Bundesamt für Zoll und Grenzsicherheit BAZG

Käseimport nach Ländern

April 2025

(t)												Total
	Mascarpone, Ricotta Romana	Mozzarella	Andere Frischkäse / Quark	Total Frischkäse / Quark	Danablu, Gorgonzola, Roquefort	Brie, Camembert, Reblochon	Andere Weichkäse	Total Weichkäse	Kräuterkäse	Hart- und Halbhartkäse	Schmelzkäse	
Deutschland	0.1	9.9	826.9	836.9		31.1	174.2	205.3	0.0	488.9	315.1	1'846.2
Frankreich	0.1	5.7	272.7	278.5	15.0	193.1	325.2	533.3		202.1	92.5	1'106.4
Italien	142.1	294.9	1'019.9	1'457.0	13.9	3.4	215.6	232.8	1.6	916.9	9.8	2'618.1
Niederlande		0.0	153.6	153.6						0.9	0.1	154.5
Belgien		12.2	64.7	76.9		0.3	13.6	13.9	0.2	274.8	0.0	365.8
Luxemburg												
Österreich		0.4	14.0	14.4		1.2	5.0	6.2		72.9	42.9	136.3
Grossbritannien		22.5	0.0	22.5			0.0	0.0		150.5		173.0
Dänemark		0.6	165.8	166.5			46.0	46.0		5.2	0.3	217.9
Norwegen											0.0	0.0
Schweden			0.0	0.0			0.0	0.0		0.2	0.0	0.2
Portugal	0.6	1.1	0.0	1.8			1.1	1.1		31.8		34.6
Spanien			1.5	1.5			1.3	1.3		10.2		13.0
Griechenland		0.1	3.1	3.2			168.1	168.1	0.1	11.7		183.1
Europa übrige		0.0	302.4	302.4		0.0	15.0	15.0		100.7	1.0	419.1
Total Europa	142.9	347.4	2'824.8	3'315.1	28.9	229.0	965.0	1'222.9	1.9	2'266.6	461.7	7'268.2
Kanada												
USA										0.0		0.0
Nordamerika übrige												
Lateinamerika												
Afrika			0.0	0.0								0.0
Asien										0.0		0.0
Australien												
Andere Länder							0.1	0.1				0.1
Total andere Länder			0.0	0.0			0.1	0.1		0.0		0.1
Total	142.9	347.4	2'824.8	3'315.1	28.9	229.0	965.1	1'223.0	1.9	2'266.6	461.7	7'268.3

Quelle: Bundesamt für Zoll und Grenzsicherheit BAZG

Käseimport nach Ländern

Jan. - Apr. 2026

(t)												
	Mascarpone, Ricotta Romana	Mozzarella	Andere Frischkäse / Quark	Total Frischkäse / Quark	Danablu, Gorgonzola, Roquefort	Brie, Camembert, Reblochon	Andere Weichkäse	Total Weichkäse	Kräuterkäse	Hart- und Halbhartkäse	Schmelzkäse	Total
Deutschland	0.4	17.3	3'104.0	3'121.7	0.9	131.7	803.2	935.8		2'092.2	968.8	7'118.5
Frankreich	0.2	14.9	1'115.3	1'130.4	33.6	453.3	1'215.1	1'701.9	8.7	984.6	358.3	4'184.0
Italien	449.1	655.4	3'616.9	4'721.3	59.4	9.2	767.6	836.2	4.1	3'645.9	35.9	9'243.4
Niederlande		26.3	871.8	898.1		0.0	10.1	10.1		6.1	0.0	914.3
Belgien		13.0	171.4	184.4		1.7	98.2	99.9	0.0	1'009.8	3.7	1'297.9
Luxemburg												
Österreich			97.9	97.9		3.4	84.3	87.7		375.2	218.8	779.6
Grossbritannien		49.0		49.0			0.3	0.3		456.6		505.9
Dänemark		2.9	595.5	598.4			114.1	114.1		38.1	9.2	759.8
Norwegen			0.3	0.3						0.0	0.0	0.4
Schweden		0.0	0.0	0.0			0.0	0.0		1.1	0.0	1.1
Portugal	1.2	2.6	3.5	7.2			7.4	7.4		156.7	1.6	172.9
Spanien		1.3	10.2	11.5		0.7	0.3	1.0		116.2		128.8
Griechenland		0.0	15.0	15.0			598.4	598.4	0.0	25.5	0.0	638.9
Europa übrige	0.4		1'200.0	1'200.4			52.3	52.3		368.4	2.2	1'623.4
Total Europa	451.3	782.7	10'801.8	12'035.8	93.9	599.9	3'751.4	4'445.3	12.8	9'276.3	1'598.6	27'368.9
Kanada	0.0	0.0		0.0								0.0
USA										0.6		0.6
Nordamerika übrige												
Lateinamerika												
Afrika												
Asien			0.0	0.0						0.0	0.0	0.0
Australien												
Andere Länder		0.0		0.0						0.1	0.0	0.1
Total andere Länder	0.0	0.0	0.0	0.0						0.7	0.0	0.7
Total	451.3	782.7	10'801.8	12'035.8	93.9	599.9	3'751.4	4'445.3	12.8	9'277.0	1'598.6	27'369.6

Quelle: Bundesamt für Zoll und Grenzsicherheit BAZG

Käseimport nach Ländern

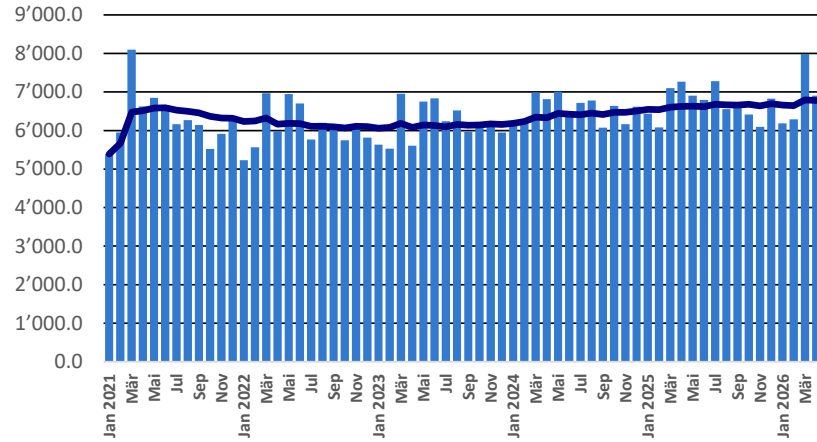
Jan. - Apr. 2025

(t)													Total
	Mascarpone, Ricotta Romana	Mozzarella	Andere Frischkäse / Quark	Total Frischkäse / Quark	Danablu, Gorgonzola, Roquefort	Brie, Camembert, Reblochon	Andere Weichkäse	Total Weichkäse	Kräuterkäse	Hart- und Halbhartkäse	Schmelzkäse		
Deutschland	3.2	64.6	2'987.4	3'055.1	0.1	111.1	835.6	946.9	2.6	1'826.9	1'012.1	6'843.6	
Frankreich	0.2	27.7	1'106.8	1'134.7	53.8	732.1	1'224.8	2'010.7		693.1	352.5	4'191.1	
Italien	465.6	870.9	3'558.0	4'894.5	57.8	13.0	749.5	820.2	6.2	3'549.2	39.9	9'310.0	
Niederlande		20.6	585.2	605.8						1.3	0.1	607.2	
Belgien		87.9	160.0	247.9		4.2	83.2	87.4	0.2	1'080.5	0.1	1'416.1	
Luxemburg										7.8		7.8	
Österreich		2.2	63.3	65.5		3.3	33.5	36.8		295.8	174.1	572.3	
Grossbritannien		50.0	3.0	53.0			0.1	0.1		515.3	0.0	568.4	
Dänemark		2.1	722.0	724.1			196.4	196.4		43.3	4.9	968.9	
Norwegen			1.2	1.2						0.0	0.0	1.2	
Schweden			0.2	0.2			0.0	0.0		3.2	0.1	3.4	
Portugal	3.6	7.1	2.5	13.2			4.3	4.3		150.5	0.6	168.7	
Spanien		0.0	5.1	5.1			1.9	1.9		75.6	0.0	82.7	
Griechenland		0.1	16.8	16.9			631.4	631.4	0.1	20.8		669.3	
Europa übrige	0.0	0.0	1'058.7	1'058.7		0.0	54.1	54.1		351.9	2.2	1'466.8	
Total Europa	472.6	1'133.1	10'270.3	11'876.1	111.7	863.7	3'814.8	4'790.2	9.1	8'615.4	1'586.6	26'877.3	
Kanada													
USA							0.0	0.0		0.4	0.0	0.4	
Nordamerika übrige			0.2	0.2						0.0		0.3	
Lateinamerika													
Afrika			0.0	0.0								0.0	
Asien			0.0	0.0						0.0		0.1	
Australien													
Andere Länder							0.1	0.1				0.1	
Total andere Länder			0.2	0.2			0.1	0.1		0.5	0.0	0.8	
Total	472.6	1'133.1	10'270.5	11'876.3	111.7	863.7	3'814.9	4'790.3	9.1	8'615.9	1'586.6	26'878.1	

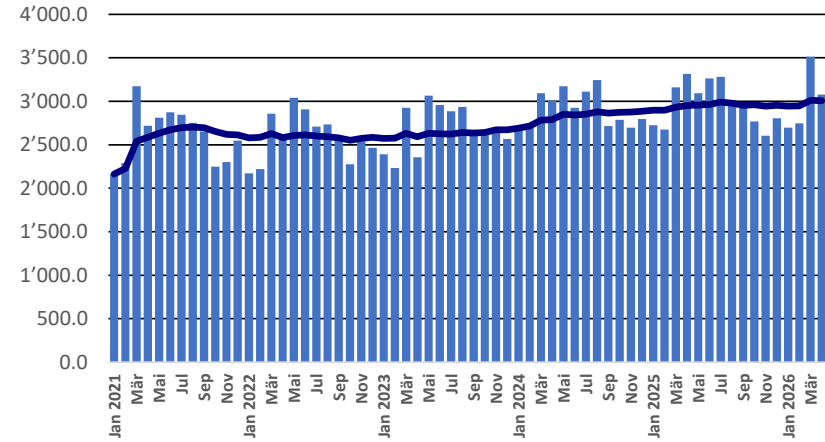
Quelle: Bundesamt für Zoll und Grenzsicherheit BAZG

Import ab 2022 - Mittelwert der letzten 12 Monate

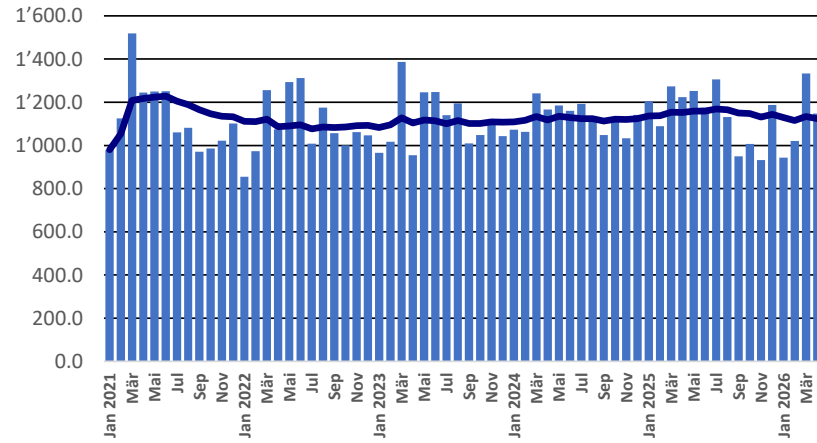
Total Käseimport



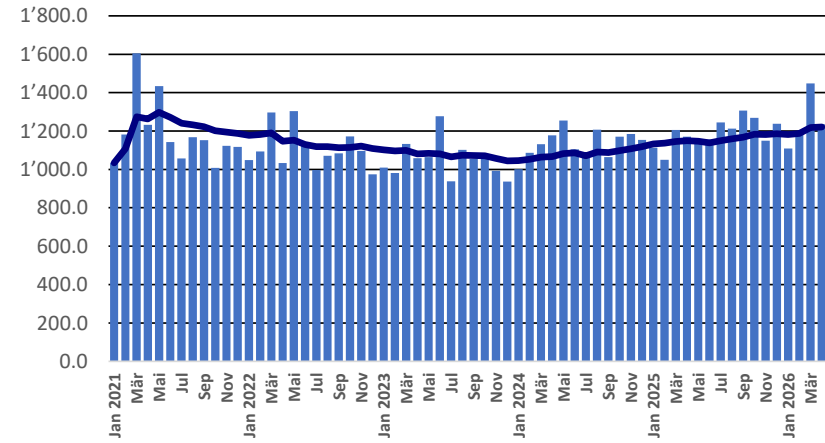
Frischkäse



Weichkäse

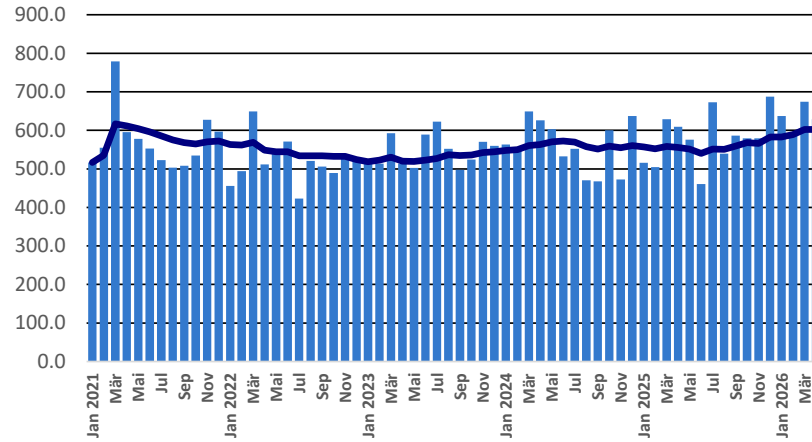


Halbhartkäse

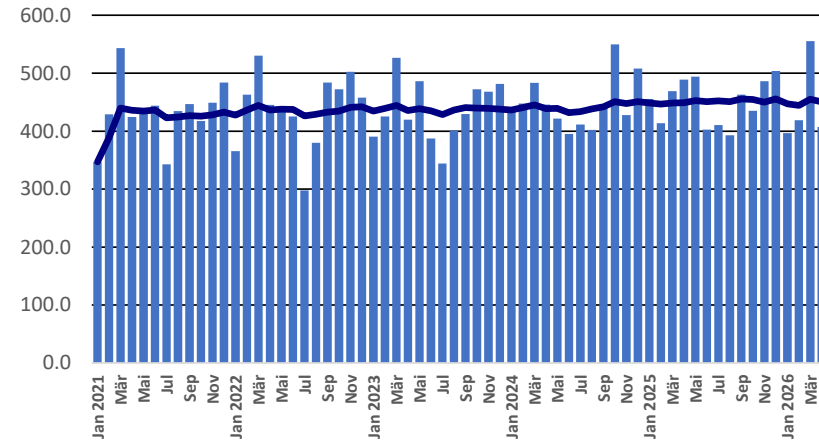


Import ab 2022 - Mittelwert der letzten 12 Monate

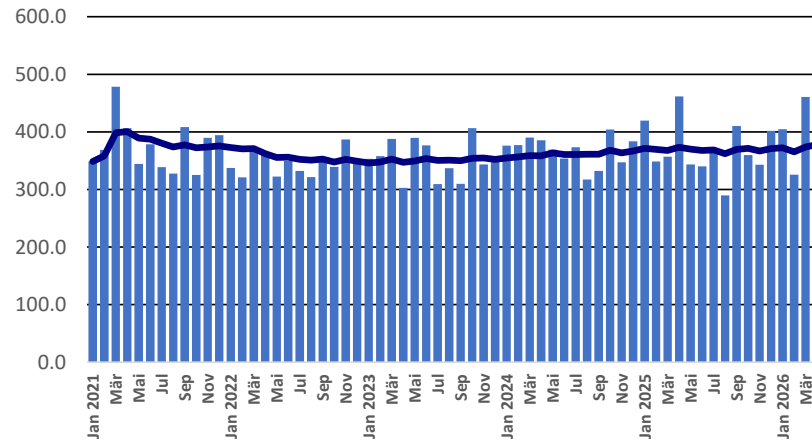
Hartkäse



Extrahartkäse

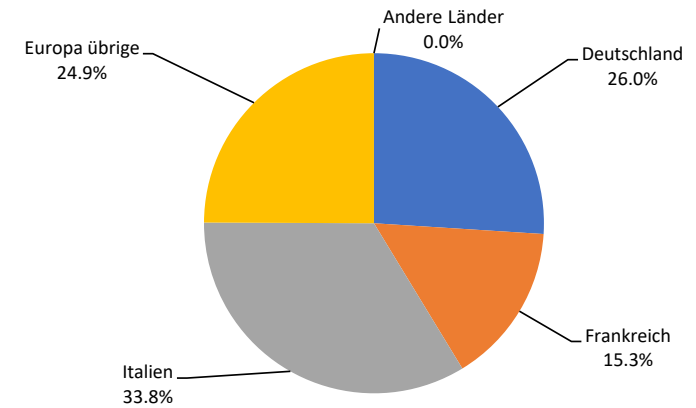


Schmelzkäse



Käseimport nach Ländern, Januar - April 2026

Total 27'370 Tonnen



Import andere Milchprodukte

Milchprodukte (t)	Monatliche Importe		Differenz zum Vorjahres-		Kumulierte Importe		Differenz zur Vorjahresperiode	
	April 2025	April 2026	Monat		Jan. - Apr. 2025	Jan. - Apr. 2026		
				(%)				(%)
Magermilch	228.7	0.1	-228.6	-100.0	554.2	0.6	-553.6	-99.9
Milch	2'305.5	2'303.2	-2.4	-0.1	8'965.1	8'673.7	-291.4	-3.3
Milch > 6% Fett	0.0	0.1	0.1	115.2	0.2	0.5	0.3	184.7
Rahm	133.1	99.8	-33.3	-25.0	492.7	415.4	-77.3	-15.7
Magermilchpulver	42.2	143.4	101.2	239.7	219.5	340.5	121.0	55.2
Milchpulver	357.8	237.4	-120.3	-33.6	1'615.4	788.6	-826.8	-51.2
Rahmpulver	23.8	0.2	-23.6	-99.3	24.4	102.5	78.1	319.8
Milch eingedickt	20.6	50.3	29.7	144.0	189.9	197.6	7.7	4.1
Rahm eingedickt	79.3	54.5	-24.9	-31.3	269.1	270.0	0.9	0.3
Jogurt	815.4	754.6	-60.8	-7.5	3'056.2	2'906.9	-149.3	-4.9
Andere Frischprodukte	13.0	42.4	29.5	227.2	55.7	89.0	33.3	59.8
Molke	470.9	671.6	200.8	42.6	2'073.7	2'605.2	531.4	25.6
Molkenpulver	0.5	3.3	2.8	535.4	12.3	33.2	21.0	171.1
Molke eingedickt	0.1	0.0	-0.1	-79.1	0.5	0.4	-0.1	-24.8
Butter (ohne entwässerte Butter)	21.9	23.8	1.8	8.3	97.1	113.4	16.2	16.7
Brotaufstrich auf Milchbasis	0.0	0.0	0.0	0.0	0.1	0.1	0.0	8.9
Andere Fettstoffe aus Milch	97.1	94.9	-2.2	-2.3	407.9	344.0	-63.8	-15.6
Kaseine	0.4	43.1	42.7	10215.8	106.1	156.8	50.8	47.9
Milchalbumin	145.1	233.5	88.3	60.9	564.9	663.3	98.4	17.4
Andere Albumine	0.6	0.1	-0.6	-90.5	2.8	1.9	-0.9	-31.0

Quelle: Bundesamt für Zoll und Grenzsicherheit BAZG

Milchprüfung (Kuhmilch)

Statistische Masszahlen [basierend auf allen Einzelergebnissen*]

April 2026

		Mittelwert	Standard-abw.	5%- Quantil	10%-Quantil	Median	90%-Quantil	95%-Quantil
Keimzahl	Anzahl Proben	1'000 Keime/ml	1'000 Keime/ml	1'000 Keime/ml	1'000 Keime/ml	1'000 Keime/ml	1'000 Keime/ml	1'000 Keime/ml
	30'667	11	198	1	2	4	11	17
Somatische Zellen	Anzahl Proben	1'000 Zellen/ml	1'000 Zellen/ml	1'000 Zellen/ml	1'000 Zellen/ml	1'000 Zellen/ml	1'000 Zellen/ml	1'000 Zellen/ml
	30'606	120	83	36	44	98	221	275
Gefrierpunkt	Anzahl Proben	°C	°C	°C	°C	°C	°C	°C
	30'787	-0.524	0.005	-0.531	-0.530	-0.524	-0.518	-0.517

* Berücksichtigt wurden alle Milchprüfungsproben, bei denen für ☐ das jeweilige Analysekriterium ein Ergebnis vorlag. Schweiz, ☐ ohne Frankreich (Zonenmilch) und Fürstentum Liechtenstein.☐

Verteilung Keimzahl / Bereiche in 1'000 Keime/ml aller Einzelergebnisse*

April 2026

Von- Bis	1 - 4	5 - 6	7 - 8	9 - 10	11 - 29	30 - 79	80 - 99	100 - 299	300 - 599	600 - 999	1'000 - 2'999	>= 3'000	Total Einzelergebnisse
Anzahl	15'775	6'535	3'553	1'523	2'567	488	36	120	27	11	18	14	30'667
%	51.44	21.31	11.59	4.97	8.37	1.59	0.12	0.39	0.09	0.04	0.06	0.05	100

Verteilung Somatische Zellen / Bereiche in 1'000 Zellen/ml aller Einzelergebnisse*

April 2026

Von- Bis	1 - 49	50 - 100	101 - 149	150 - 199	200 - 249	250 - 299	300 - 349	350 - 399	400 - 599	600 - 799	800 - 999	>= 1'000	Total Einzelergebnisse
Anzahl	4'152	11'538	6'955	3'924	1'931	987	467	284	313	39	10	6	30'606
%	13.57	37.70	22.72	12.82	6.31	3.22	1.53	0.93	1.02	0.13	0.03	0.02	100

Verteilung Gefrierpunkt / Bereiche in °C aller Einzelergebnisse*

April 2026

Von- Bis	>= -0.540	-0.539 - -0.536	-0.535 - -0.532	-0.531 - -0.528	-0.527 - -0.524	-0.523 - -0.520	-0.519 - -0.517	-0.516 - -0.512	-0.511 - -0.508	-0.507 - -0.504	-0.503 - -0.500	>= -0.499	Total Einzelergebnisse
Anzahl	24	131	1'179	4'878	10'411	9'592	3'066	1'176	156	62	34	78	30'787
%	0.08	0.43	3.83	15.84	33.82	31.16	9.96	3.82	0.51	0.20	0.11	0.25	100

Quellen: Suiselab AG Zollikofen, TSM Solutions GmbH Bern

Öffentlich-rechtliche Bewertung Ergebnisse Milchprüfung (Kuhmilch) Schweiz April 2026										
Kanton	Keimzahl (Anzahl Betriebe)									
	Keine Beanstandung		1. Beanstandung		2. Beanstandung		3. Beanstandung		Total Bewertungen	
	K-0	%	K-1B/4M	%	K-2B/4M	%	K-3B/4M	%	K-Total	%
AG	512	98.84	6	1.16	0	0.00	0	0.00	518	100
AI	241	99.59	1	0.41	0	0.00	0	0.00	242	100
AR	356	99.44	1	0.28	1	0.28	0	0.00	358	100
BE	4'087	99.71	10	0.24	2	0.05	0	0.00	4'099	100
BS/BL	208	100.00	0	0.00	0	0.00	0	0.00	208	100
FR	1'134	99.56	3	0.26	1	0.09	1	0.09	1'139	100
GE	4	100.00	0	0.00	0	0.00	0	0.00	4	100
GL	162	98.78	2	1.22	0	0.00	0	0.00	164	100
GR	477	98.96	4	0.83	1	0.21	0	0.00	482	100
JU	344	99.71	1	0.29	0	0.00	0	0.00	345	100
LU	1'630	99.76	3	0.18	1	0.06	0	0.00	1'634	100
NE	297	99.66	1	0.34	0	0.00	0	0.00	298	100
NW	199	99.50	1	0.50	0	0.00	0	0.00	200	100
OW	343	99.42	2	0.58	0	0.00	0	0.00	345	100
SG	1'719	99.42	8	0.46	2	0.12	0	0.00	1'729	100
SH	51	100.00	0	0.00	0	0.00	0	0.00	51	100
SO	342	99.71	1	0.29	0	0.00	0	0.00	343	100
SZ	536	99.63	2	0.37	0	0.00	0	0.00	538	100
TG	776	99.61	3	0.39	0	0.00	0	0.00	779	100
TI	76	100.00	0	0.00	0	0.00	0	0.00	76	100
UR	153	100.00	0	0.00	0	0.00	0	0.00	153	100
VD	579	99.66	2	0.34	0	0.00	0	0.00	581	100
VS	277	99.28	0	0.00	2	0.72	0	0.00	279	100
ZG	196	99.49	1	0.51	0	0.00	0	0.00	197	100
ZH	715	99.58	2	0.28	0	0.00	1	0.14	718	100
Total	15'414	99.57	54	0.35	10	0.06	2	0.01	15'480	100
F*	39	97.50	0	0.00	0	0.00	1	2.50	40	100
FL**	35	94.59	0	0.00	2	5.41	0	0.00	37	100
Total	15'488	99.56	54	0.35	12	0.08	3	0.02	15'557	100

Legende:

- K-0 Anzahl Betriebe ohne Beanstandung der Keimzahl beim Monatsergebnis*
im Untersuchungsmonat, d.h. Monatsergebnis <80'000 Keime/ml
- K-1B/4M Anzahl Betriebe mit der 1. Beanstandung der Keimzahl in 4 Monaten
- K-2B/4M Anzahl Betriebe mit der 2. Beanstandung der Keimzahl in 4 Monaten
- K-3B/4M Anzahl Betriebe mit der 3. Beanstandung der Keimzahl in 4 Monaten
- K-Total Total auf Keimzahl bewertete Betriebe

* Monatsergebnis = geometrischer Mittelwert des Analyseregnergebnisses aus der ersten und zweiten Probe eines Monats. Liegt ausnahmsweise nur ein Ergebnis vor, so gilt dieses als Monatswert.

- * F Proben aus Frankreich (Zonenmilch)
- ** FL Proben aus Fürstentum Liechtenstein

Quellen: Suisselab AG Zollikofen, TSM Solutions GmbH Bern

Öffentlich-rechtliche Bewertung Ergebnisse Milchprüfung (Kuhmilch) Schweiz												
April 2026												
Kanton	Somatische Zellen (Anzahl Betriebe)											
	Keine Beanstandung		1. Beanstandung		2. Beanstandung		3. Beanstandung		4. Beanstandung		Total Bewertungen	
	Z-0	%	Z-1B/5M	%	Z-2B/5M	%	Z-3B/5M	%	Z-4B/5M	%	Z-Total	%
AG	511	98.46	6	1.16	1	0.19	1	0.19	0	0.00	519	100
AI	240	99.59	0	0.00	1	0.41	0	0.00	0	0.00	241	100
AR	356	99.44	2	0.56	0	0.00	0	0.00	0	0.00	358	100
BE	4'060	99.12	25	0.61	7	0.17	4	0.10	0	0.00	4'096	100
BS/BL	207	99.52	1	0.48	0	0.00	0	0.00	0	0.00	208	100
FR	1'131	99.30	5	0.44	2	0.18	1	0.09	0	0.00	1'139	100
GE	4	100.00	0	0.00	0	0.00	0	0.00	0	0.00	4	100
GL	163	99.39	1	0.61	0	0.00	0	0.00	0	0.00	164	100
GR	476	98.55	6	1.24	0	0.00	1	0.21	0	0.00	483	100
JU	338	97.97	5	1.45	1	0.29	1	0.29	0	0.00	345	100
LU	1'624	99.39	8	0.49	0	0.00	2	0.12	0	0.00	1'634	100
NE	295	98.99	0	0.00	2	0.67	1	0.34	0	0.00	298	100
NW	200	100.00	0	0.00	0	0.00	0	0.00	0	0.00	200	100
OW	345	99.71	0	0.00	1	0.29	0	0.00	0	0.00	346	100
SG	1'711	99.02	12	0.69	5	0.29	0	0.00	0	0.00	1'728	100
SH	50	98.04	1	1.96	0	0.00	0	0.00	0	0.00	51	100
SO	334	97.38	6	1.75	2	0.58	0	0.00	1	0.29	343	100
SZ	535	99.44	2	0.37	1	0.19	0	0.00	0	0.00	538	100
TG	768	98.59	8	1.03	2	0.26	1	0.13	0	0.00	779	100
TI	74	97.37	0	0.00	2	2.63	0	0.00	0	0.00	76	100
UR	152	99.35	1	0.65	0	0.00	0	0.00	0	0.00	153	100
VD	575	98.97	6	1.03	0	0.00	0	0.00	0	0.00	581	100
VS	277	99.28	2	0.72	0	0.00	0	0.00	0	0.00	279	100
ZG	195	98.98	1	0.51	1	0.51	0	0.00	0	0.00	197	100
ZH	713	99.17	4	0.56	2	0.28	0	0.00	0	0.00	719	100
Total	15'334	99.06	102	0.66	30	0.19	12	0.08	1	0	15'479	100
F*	37	92.50	2	5.00	1	2.50	0	0.00	0	0.00	40	100
FL**	37	100.00	0	0.00	0	0.00	0	0.00	0	0.00	37	100
Total	15'408	99.05	104	0.67	31	0.20	12	0.08	1	0.01	15'556	100

Legende:

Z-0 Anzahl Betriebe ohne Beanstandung bei den somatischen Zellen beim Monatsergebnis* im Untersuchungsmonat, d.h. Monatsergebnis <350'000 somatische Zellen/ml

Z-1B/5M Anzahl Betriebe mit der 1. Beanstandung bei den somatischen Zellen in 5 Monaten

Z-2B/5M Anzahl Betriebe mit der 2. Beanstandung bei den somatischen Zellen in 5 Monaten

Z-3B/5M Anzahl Betriebe mit der 3. Beanstandung bei den somatischen Zellen in 5 Monaten

Z-4B/5M Anzahl Betriebe mit der 4. Beanstandung bei den somatischen Zellen in 5 Monaten

Z-Total Total auf somatische Zellen bewertete Betriebe

* Monatsergebnis = geometrischer Mittelwert des Analyseregnergebnisses aus der ersten und zweiten Probe eines Monats. Liegt ausnahmsweise nur ein Ergebnis vor, so gilt dieses als Monatswert.

* F Proben aus Frankreich (Zonenmilch)

** FL Proben aus Fürstentum Liechtenstein

Quellen: Suisselab AG Zollikofen, TSM Solutions GmbH Bern

Öffentlich-rechtliche Bewertung Ergebnisse Milchprüfung (Kuhmilch) Schweiz April 2026						
Kanton	Hemmstoffe (Anzahl Betriebe)					
	Kein Hemmstoffnachweis		Hemmstoffnachweis		Total Bewertungen	
	H-0	%	H-1	%	H-total	%
AG	519	100.00	0	0.00	519	100
AI	242	100.00	0	0.00	242	100
AR	358	100.00	0	0.00	358	100
BE	4'100	99.88	5	0.12	4'105	100
BS/BL	208	100.00	0	0.00	208	100
FR	1'141	100.00	0	0.00	1'141	100
GE	4	100.00	0	0.00	4	100
GL	164	99.39	1	0.61	165	100
GR	484	100.00	0	0.00	484	100
JU	346	100.00	0	0.00	346	100
LU	1'634	100.00	0	0.00	1'634	100
NE	298	100.00	0	0.00	298	100
NW	200	100.00	0	0.00	200	100
OW	346	99.71	1	0.29	347	100
SG	1'730	100.00	0	0.00	1'730	100
SH	51	100.00	0	0.00	51	100
SO	343	100.00	0	0.00	343	100
SZ	538	100.00	0	0.00	538	100
TG	779	100.00	0	0.00	779	100
TI	76	100.00	0	0.00	76	100
UR	153	100.00	0	0.00	153	100
VD	582	100.00	0	0.00	582	100
VS	279	99.64	1	0.36	280	100
ZG	197	100.00	0	0.00	197	100
ZH	719	100.00	0	0.00	719	100
Total	15'491	99.95	8	0.05	15'499	100
F*	40	97.56	1	2.44	41	100
FL**	37	100.00	0	0.00	37	100
Total	15'568	99.94	9	0.06	15'577	100

Legende:

- H-0 Anzahl Betriebe ohne Hemmstoffnachweis im Untersuchungsmonat
- H-1 Anzahl Betriebe mit Hemmstoffnachweis im Untersuchungsmonat
- H-Total Total auf Hemmstoff untersuchte Betriebe

- * F Proben aus Frankreich (Zonenmilch)
- ** FL Proben aus Fürstentum Liechtenstein

Quellen: Suisselab AG Zollikofen, TSM Solutions GmbH Bern

Öffentlich-rechtliche Bewertung Ergebnisse Milchprüfung (Kuhmilch) Schweiz April 2026										
Kanton	Liefersperrern (Anzahl Betriebe)									
	Keime		Somatische Zellen		Hemmstoffe		Folgesperren		Total Sperren	
	Sp-K	%	Sp-Z	%	Sp-H	%	Sp-Folge	%	Sp-Total	%
AG	0	0.00	0	0.00	0	0.00	0	0.00	0	100
AI	0	0.00	0	0.00	0	0.00	0	0.00	0	100
AR	0	0.00	0	0.00	0	0.00	0	0.00	0	100
BE	0	0.00	0	0.00	5	83.33	1	16.67	6	100
BS/BL	0	0.00	0	0.00	0	0.00	0	0.00	0	100
FR	1	100.00	0	0.00	0	0.00	0	0.00	1	100
GE	0	0.00	0	0.00	0	0.00	0	0.00	0	100
GL	0	0.00	0	0.00	1	100.00	0	0.00	1	100
GR	0	0.00	0	0.00	0	0.00	0	0.00	0	100
JU	0	0.00	0	0.00	0	0.00	0	0.00	0	100
LU	0	0.00	0	0.00	0	0.00	0	0.00	0	100
NE	0	0.00	0	0.00	0	0.00	0	0.00	0	100
NW	0	0.00	0	0.00	0	0.00	0	0.00	0	100
OW	0	0.00	0	0.00	1	100.00	0	0.00	1	100
SG	0	0.00	0	0.00	0	0.00	1	100.00	1	100
SH	0	0.00	0	0.00	0	0.00	0	0.00	0	100
SO	0	0.00	1	100.00	0	0.00	0	0.00	1	100
SZ	0	0.00	0	0.00	0	0.00	0	0.00	0	100
TG	0	0.00	0	0.00	0	0.00	0	0.00	0	100
TI	0	0.00	0	0.00	0	0.00	0	0.00	0	100
UR	0	0.00	0	0.00	0	0.00	0	0.00	0	100
VD	0	0.00	0	0.00	0	0.00	0	0.00	0	100
VS	0	0.00	0	0.00	1	100.00	0	0.00	1	100
ZG	0	0.00	0	0.00	0	0.00	0	0.00	0	100
ZH	1	100.00	0	0.00	0	0.00	0	0.00	1	100
Total	2	15.38	1	7.69	8	61.54	2	15.38	13	100
F*	1	50	0	0	1	50	0	0	2	100
FL**	0	0	0	0	0	0	0	0	0	100
Total	3	20.00	1	6.67	9	60.00	2	13.33	15	100

Legende:

- Sp-K Anzahl Milchliefer Sperren aufgrund von 3 Beanstandungen bei der Keimzahl innerhalb von 4 Monaten
- Sp-Z Anzahl Milchliefer Sperren aufgrund von 4 Beanstandungen bei den somatischen Zellen innerhalb von 5 Monaten
- Sp-H Anzahl Milchliefer Sperren aufgrund von Hemmstoffnachweis
- Sp-Folge Anzahl Folgesperren im Rahmen vorangegangener Sperren
- Sp-Total Total Anzahl Milchliefer Sperren

- * F Proben aus Frankreich (Zonenmilch)
- ** FL Proben aus Fürstentum Liechtenstein

Quellen: Suiselab AG Zollikofen, TSM Solutions GmbH Bern

Privatrechtliche Bewertung Ergebnisse Milchprüfung (Kuhmilch) Schweiz																
April 2026																
Kanton	Keimzahl (Anzahl Betriebe)															
	Keine Beanstandung*				1. Beanstandung*		2. Beanstandung*		3. Beanstandung*		4. Beanstandung*		5. Beanstandung*		Total Bewertungen*	
	K-0≤10	%	K-0>10	%	K-1B/5M	%	K-2B/5M	%	K-3B/5M	%	K-4B/5M	%	K-5B/5M	%	K-Total	%
AG	414	79.92	88	16.99	9	1.74	6	1.16	0	0.00	1	0.19	0	0.00	518	100
AI	195	80.58	43	17.77	1	0.41	2	0.83	1	0.41	0	0.00	0	0.00	242	100
AR	304	84.92	49	13.69	2	0.56	1	0.28	1	0.28	1	0.28	0	0.00	358	100
BE	3'526	86.00	534	13.02	18	0.44	13	0.32	2	0.05	5	0.12	2	0.05	4'100	100
BS/BL	163	78.37	41	19.71	2	0.96	2	0.96	0	0.00	0	0.00	0	0.00	208	100
FR	952	83.44	168	14.72	13	1.14	5	0.44	2	0.18	1	0.09	0	0.00	1'141	100
GE	4	100.00	-	-	0	0.00	0	0.00	0	0.00	0	0.00	0	0.00	4	100
GL	146	89.02	16	9.76	0	0.00	2	1.22	0	0.00	0	0.00	0	0.00	164	100
GR	425	88.17	47	9.75	3	0.62	3	0.62	2	0.41	2	0.41	0	0.00	482	100
JU	262	75.94	75	21.74	4	1.16	3	0.87	0	0.00	1	0.29	0	0.00	345	100
LU	1'363	83.41	255	15.61	7	0.43	9	0.55	0	0.00	0	0.00	0	0.00	1'634	100
NE	241	80.87	54	18.12	1	0.34	1	0.34	1	0.34	0	0.00	0	0.00	298	100
NW	171	85.50	26	13.00	3	1.50	0	0.00	0	0.00	0	0.00	0	0.00	200	100
OW	294	85.22	47	13.62	3	0.87	1	0.29	0	0.00	0	0.00	0	0.00	345	100
SG	1'516	87.63	189	10.92	9	0.52	11	0.64	2	0.12	2	0.12	1	0.06	1'730	100
SH	39	76.47	12	23.53	0	0.00	0	0.00	0	0.00	0	0.00	0	0.00	51	100
SO	273	79.59	67	19.53	1	0.29	2	0.58	0	0.00	0	0.00	0	0.00	343	100
SZ	425	79.00	105	19.52	3	0.56	4	0.74	0	0.00	0	0.00	1	0.19	538	100
TG	651	83.57	122	15.66	3	0.39	3	0.39	0	0.00	0	0.00	0	0.00	779	100
TI	61	80.26	15	19.74	0	0.00	0	0.00	0	0.00	0	0.00	0	0.00	76	100
UR	135	88.24	18	11.76	0	0.00	0	0.00	0	0.00	0	0.00	0	0.00	153	100
VD	475	81.62	103	17.70	3	0.52	1	0.17	0	0.00	0	0.00	0	0.00	582	100
VS	208	74.55	67	24.01	2	0.72	0	0.00	1	0.36	1	0.36	0	0.00	279	100
ZG	141	71.57	53	26.90	3	1.52	0	0.00	0	0.00	0	0.00	0	0.00	197	100
ZH	586	81.62	115	16.02	12	1.67	3	0.42	1	0.14	1	0.14	0	0.00	718	100
Total	12'970	83.76	2'309	14.91	102	0.66	72	0.46	13	0.08	15	0.10	4	0.03	15'485	100
F*	20	50.00	17	42.50	2	5.00	0	0.00	0	0.00	0	0.00	1	2.50	40	100
FL**	31	83.78	3	8.11	0	0.00	1	2.70	1	2.70	0	0.00	1	2.70	37	100
Total	13'021	83.67	2'329	14.97	104	0.67	73	0.47	14	0.09	15	0.10	6	0.04	15'562	100

Legende:

- K-0≤10 Anzahl Betriebe ohne privatrechtliche Beanstandung der Keimzahl im Untersuchungsmonat; das schlechtere Ergebnis aus der ersten und letzten Probe im Untersuchungsmonat hatte ≤ 10'000 Keime/ml
- K-0>10 Anzahl Betriebe ohne privatrechtliche Beanstandung der Keimzahl im Untersuchungsmonat; das schlechtere Ergebnis aus der ersten und letzten Probe im Untersuchungsmonat hatte zwischen >10'000 und ≤ 79'000 Keime/ml
- K-1B/5M Anzahl Betriebe mit der 1. Beanstandung der Keimzahl in 5 Monaten
- K-2B/5M Anzahl Betriebe mit der 2. Beanstandung der Keimzahl in 5 Monaten
- K-3B/5M Anzahl Betriebe mit der 3. Beanstandung der Keimzahl in 5 Monaten
- K-4B/5M Anzahl Betriebe mit der 4. Beanstandung der Keimzahl in 5 Monaten
- K-5B/5M Anzahl Betriebe mit der 5. Beanstandung und mehr der Keimzahl in 5 Monaten
- K-Total Total auf Keimzahl bewertete Betriebe

* Bewertungen und Beanstandungen gemäss der Vereinbarung (Fromarte/VMI/SMP) zur Ausgestaltung der Milchkaufverträge vom 15.12.2015

- * F Proben aus Frankreich (Zonenmilch)
- ** FL Proben aus Fürstentum Liechtenstein

Quellen: Suiselab AG Zollikofen, TSM Solutions GmbH Bern

Privatrechtliche Bewertung Ergebnisse Milchprüfung (Kuhmilch) Schweiz																
April 2026																
Kanton	Somatische Zellen (Anzahl Betriebe)															
	Keine Beanstandung*		1. Beanstandung*		2. Beanstandung*		3. Beanstandung*		4. Beanstandung*		5. Beanstandung*		Total Bewertungen*			
	Z-0≤100	%	Z-0>100	%	Z-1B/5M	%	Z-2B/5M	%	Z-3B/5M	%	Z-4B/5M	%	Z-5B/5M	%	Z-Total	%
AG	116	22.35	368	70.91	16	3.08	13	2.50	5	0.96	1	0.19	0	0.00	519	100
AI	82	34.02	147	61.00	9	3.73	2	0.83	1	0.41	0	0.00	0	0.00	241	100
AR	135	37.71	212	59.22	9	2.51	2	0.56	0	0.00	0	0.00	0	0.00	358	100
BE	2'089	50.99	1'868	45.59	92	2.25	26	0.63	18	0.44	4	0.10	0	0.00	4'097	100
BS/BL	68	32.69	133	63.94	6	2.88	1	0.48	0	0.00	0	0.00	0	0.00	208	100
FR	521	45.66	589	51.62	18	1.58	10	0.88	1	0.09	2	0.18	0	0.00	1'141	100
GE	-	-	3	75.00	0	0.00	1	25.00	0	0.00	0	0.00	0	0.00	4	100
GL	77	46.95	85	51.83	2	1.22	0	0.00	0	0.00	0	0.00	0	0.00	164	100
GR	224	46.38	237	49.07	14	2.90	3	0.62	4	0.83	1	0.21	0	0.00	483	100
JU	122	35.36	202	58.55	14	4.06	6	1.74	0	0.00	1	0.29	0	0.00	345	100
LU	608	37.21	966	59.12	43	2.63	10	0.61	3	0.18	2	0.12	2	0.12	1'634	100
NE	120	40.27	169	56.71	5	1.68	3	1.01	1	0.34	0	0.00	0	0.00	298	100
NW	92	46.00	105	52.50	3	1.50	0	0.00	0	0.00	0	0.00	0	0.00	200	100
OW	135	39.02	205	59.25	4	1.16	0	0.00	2	0.58	0	0.00	0	0.00	346	100
SG	620	35.88	1'038	60.07	47	2.72	16	0.93	7	0.41	0	0.00	0	0.00	1'728	100
SH	10	19.61	38	74.51	1	1.96	2	3.92	0	0.00	0	0.00	0	0.00	51	100
SO	96	27.99	228	66.47	12	3.50	3	0.87	1	0.29	3	0.87	0	0.00	343	100
SZ	207	38.48	310	57.62	14	2.60	6	1.12	1	0.19	0	0.00	0	0.00	538	100
TG	182	23.36	548	70.35	33	4.24	10	1.28	5	0.64	1	0.13	0	0.00	779	100
TI	25	32.89	47	61.84	0	0.00	2	2.63	1	1.32	1	1.32	0	0.00	76	100
UR	88	57.52	60	39.22	3	1.96	2	1.31	0	0.00	0	0.00	0	0.00	153	100
VD	235	40.38	324	55.67	17	2.92	4	0.69	2	0.34	0	0.00	0	0.00	582	100
VS	164	58.78	105	37.63	7	2.51	1	0.36	2	0.72	0	0.00	0	0.00	279	100
ZG	63	31.98	128	64.97	5	2.54	1	0.51	0	0.00	0	0.00	0	0.00	197	100
ZH	172	23.92	516	71.77	18	2.50	8	1.11	2	0.28	3	0.42	0	0.00	719	100
Total	6'251	40.37	8'631	55.75	392	2.53	132	0.85	56	0.36	19	0.12	2	0	15'483	100
F*	6	15.00	29	72.50	1	2.50	1	2.50	3	7.50	0	0.00	0	0.00	40	100
FL**	10	27.03	26	70.27	1	2.70	0	0.00	0	0.00	0	0.00	0	0.00	37	100
Total	6'267	40.28	8'686	55.82	394	2.53	133	0.85	59	0.38	19	0.12	2	0.01	15'560	100

Legende:

- Z-0≤100 Anzahl Betriebe ohne privatrechtliche Beanstandung bei den somatischen Zellen im Untersuchungsmonat, d.h. das schlechtere Ergebnis aus der ersten und letzten Probe im Untersuchungsmonat hatte ≤ 100'000 somatische Zellen/ml
- Z-0>100 Anzahl Betriebe ohne privatrechtliche Beanstandung bei den somatischen Zellen im Untersuchungsmonat; das schlechtere Ergebnis aus der ersten und letzten Probe im Untersuchungsmonat hatte zwischen >100'000 und ≤349'000 somatische Zellen/ml
- Z-1B/5M Anzahl Betriebe mit der 1. Beanstandung bei den somatischen Zellen in 5 Monaten
- Z-2B/5M Anzahl Betriebe mit der 2. Beanstandung bei den somatischen Zellen in 5 Monaten
- Z-3B/5M Anzahl Betriebe mit der 3. Beanstandung bei den somatischen Zellen in 5 Monaten
- Z-4B/5M Anzahl Betriebe mit der 4. Beanstandung bei den somatischen Zellen in 5 Monaten
- Z-5B/5M Anzahl Betriebe mit der 5. Beanstandung bei den somatischen Zellen in 5 Monaten
- Z-Total Total auf somatische Zellen bewertete Betriebe

* Bewertungen und Beanstandungen gemäss der Vereinbarung (Fromarte/VMI/SMP) zur Ausgestaltung der Milchkaufverträge vom 15.12.2015

- * F Proben aus Frankreich (Zonenmilch)
- ** FL Proben aus Fürstentum Liechtenstein

Quellen: Suisselab AG Zollikofen, TSM Solutions GmbH Bern

Privatrechtliche Bewertung Ergebnisse Milchprüfung (Kuhmilch) Schweiz April 2026									
Kanton	Hemmstoffe (Anzahl Betriebe)								
	Keine Beanstandung*		1. Beanstandung*		2. Beanstandung*		Total Bewertungen*		
	H-0	%	H-1B/12M	%	H-2B/12M	%	H-Total	%	
AG	519	100.00	0	0.00	0	0.00	519	100.00	
AI	242	100.00	0	0.00	0	0.00	242	100.00	
AR	358	100.00	0	0.00	0	0.00	358	100.00	
BE	4'100	99.88	5	0.12	0	0.00	4'105	100.00	
BS/BL	208	100.00	0	0.00	0	0.00	208	100.00	
FR	1'141	100.00	0	0.00	0	0.00	1'141	100.00	
GE	4	100.00	0	0.00	0	0.00	4	100.00	
GL	164	99.39	1	0.61	0	0.00	165	100.00	
GR	484	100.00	0	0.00	0	0.00	484	100.00	
JU	346	100.00	0	0.00	0	0.00	346	100.00	
LU	1'634	100.00	0	0.00	0	0.00	1'634	100.00	
NE	298	100.00	0	0.00	0	0.00	298	100.00	
NW	200	100.00	0	0.00	0	0.00	200	100.00	
OW	346	99.71	1	0.29	0	0.00	347	100.00	
SG	1'730	100.00	0	0.00	0	0.00	1'730	100.00	
SH	51	100.00	0	0.00	0	0.00	51	100.00	
SO	343	100.00	0	0.00	0	0.00	343	100.00	
SZ	538	100.00	0	0.00	0	0.00	538	100.00	
TG	779	100.00	0	0.00	0	0.00	779	100.00	
TI	76	100.00	0	0.00	0	0.00	76	100.00	
UR	153	100.00	0	0.00	0	0.00	153	100.00	
VD	582	100.00	0	0.00	0	0.00	582	100.00	
VS	279	99.64	1	0.36	0	0.00	280	100.00	
ZG	197	100.00	0	0.00	0	0.00	197	100.00	
ZH	719	100.00	0	0.00	0	0.00	719	100.00	
Total	15'491	99.95	8	0.05	0	0.00	15'499	100.00	
F*	40	97.56	1	2.44	0	0.00	41	100.00	
FL**	37	100.00	0	0.00	0	0.00	37	100.00	
Total	15'568	99.94	9	0.06	0	0.00	15'577	100.00	

Legende:

- H-0 Anzahl Betriebe ohne Hemmstoffnachweis in sämtlichen Proben im Untersuchungsmonat (keine privatrechtliche Beanstandung)
- H-1B/12M Anzahl Betriebe mit der 1. Beanstandung wegen Hemmstoffnachweis in 12 Monaten
- H-2B/12M Anzahl Betriebe mit der 2. Beanstandung und mehr wegen Hemmstoffnachweis in 12 Monaten
- H-Total Total auf Hemmstoff bewertete Betriebe

* Bewertungen und Beanstandungen gemäss der Vereinbarung (Fromarte/VMI/SMP) zur Ausgestaltung der Milchkaufverträge vom 15.12.2015

- * F Proben aus Frankreich (Zonenmilch)
- ** FL Proben aus Fürstentum Liechtenstein

Quellen: Suiselab AG Zollikofen, TSM Solutions GmbH Bern

Privatrechtliche Bewertung Ergebnisse Milchprüfung (Kuhmilch) Schweiz April 2026								
Kanton	Gefrierpunkt (Anzahl Betriebe)							
	Keine Beanstandung*		Beanstandung ohne Sanktionen*		Beanstandung mit Sanktionen*		Total Bewertungen*	
	G-0	%	G-B	%	G-BS	%	G-Total	%
AG	489	94.22	19	3.66	11	2.12	519	100
AI	228	94.21	4	1.65	10	4.13	242	100
AR	347	96.93	5	1.40	6	1.68	358	100
BE	3'881	94.66	135	3.29	84	2.05	4'100	100
BS/BL	185	88.94	13	6.25	10	4.81	208	100
FR	1'058	92.64	56	4.90	27	2.36	1'142	100
GE	4	100.00	0	0.00	0	0.00	4	100
GL	160	97.56	3	1.83	1	0.61	164	100
GR	456	94.21	16	3.31	12	2.48	484	100
JU	316	91.33	17	4.91	13	3.76	346	100
LU	1'537	94.06	59	3.61	38	2.33	1'634	100
NE	282	94.63	10	3.36	6	2.01	298	100
NW	192	96.00	5	2.50	3	1.50	200	100
OW	326	94.22	15	4.34	5	1.45	346	100
SG	1'650	95.38	41	2.37	39	2.25	1'730	100
SH	46	90.20	3	5.88	2	3.92	51	100
SO	317	92.42	13	3.79	13	3.79	343	100
SZ	522	97.03	8	1.49	8	1.49	538	100
TG	742	95.25	23	2.95	14	1.80	779	100
TI	68	89.47	7	9.21	1	1.32	76	100
UR	153	100.00	0	0.00	0	0.00	153	100
VD	541	92.96	21	3.61	20	3.44	582	100
VS	267	95.70	8	2.87	4	1.43	279	100
ZG	186	94.42	5	2.54	6	3.05	197	100
ZH	684	95.13	25	3.48	10	1.39	719	100
Total	14'637	94.48	511	3.30	343	2.21	15'492	100
F*	36	90.00	3	7.50	1	2.50	40	100
FL**	33	89.19	3	8.11	1	2.70	37	100
Total	14'706	94.46	517	3.32	345	2.22	15'569	100

Legende:

- G-0 Anzahl Betriebe ohne Beanstandung des Gefrierpunkts in der ersten und letzten Probe im Untersuchungsmonat, Wert ≤ -0.520 °C
- G-B Anzahl Betriebe mit Beanstandung des Gefrierpunkts, ohne Sanktionen, Wert zwischen > -0.520 °C und < -0.516 °C
- G-BS Anzahl Betriebe mit Beanstandung des Gefrierpunkts, mit Sanktionen, Wert ≥ -0.516 °C
- G-Total Total auf den Gefrierpunkt bewertete Betriebe

* Bewertungen und Beanstandungen gemäss der Vereinbarung (Fromarte/VMI/SMP) zur Ausgestaltung der Milchkaufverträge vom 15.12.2015. Ab 01.11.2020 unter Berücksichtigung der Adaptionwerte beim Kriterium "Gefrierpunkt" gemäss Ergänzung zur Vereinbarung zur Ausgestaltung der Milchkaufverträge.

- * F Proben aus Frankreich (Zonenmilch)
- ** FL Proben aus Fürstentum Liechtenstein

Quellen: Suisselab AG Zollikofen, TSM Solutions GmbH Bern

Q75 plus 4m°C: -0.516

Statistisch berechneter Wert aufgrund der jeweils höheren Einzelergebnisse der zwei Monatsproben je Betrieb.

Privatrechtliche Zuschläge und Abzüge* Milchprüfung (Kuhmilch) Schweiz								
April 2026								
Kanton	Zuschlag/Abzug* (Anzahl Betriebe)							
	Zuschlag	%	± 0	%	Abzug	%	Total	%
AG	103	19.85	368	70.91	48	9.25	519	100
AI	68	28.10	158	65.29	16	6.61	242	100
AR	118	32.87	225	62.67	16	4.46	359	100
BE	1'845	44.97	2'077	50.62	181	4.41	4'103	100
BS/BL	50	24.04	147	70.67	11	5.29	208	100
FR	437	38.30	655	57.41	49	4.29	1'141	100
GE	0	0.00	3	75.00	1	25.00	4	100
GL	70	42.68	89	54.27	5	3.05	164	100
GR	199	41.12	254	52.48	31	6.40	484	100
JU	101	29.19	218	63.01	27	7.80	346	100
LU	506	30.97	1'053	64.44	75	4.59	1'634	100
NE	102	34.23	184	61.74	12	4.03	298	100
NW	79	39.30	116	57.71	6	2.99	201	100
OW	113	32.66	222	64.16	11	3.18	346	100
SG	553	31.93	1'086	62.70	93	5.37	1'732	100
SH	9	17.65	39	76.47	3	5.88	51	100
SO	79	23.03	243	70.85	21	6.12	343	100
SZ	177	32.90	332	61.71	29	5.39	538	100
TG	155	19.90	571	73.30	53	6.80	779	100
TI	19	25.00	53	69.74	4	5.26	76	100
UR	80	52.29	68	44.44	5	3.27	153	100
VD	200	34.36	355	61.00	27	4.64	582	100
VS	123	44.09	141	50.54	15	5.38	279	100
ZG	50	25.38	138	70.05	9	4.57	197	100
ZH	149	20.72	526	73.16	44	6.12	719	100
Total	5'385	34.75	9'321	60.14	792	5.11	15'498	100
F*	4	10.00	27	67.50	9	22.50	40	100
FL**	10	27.03	23	62.16	4	10.81	37	100
Total	5'399	34.66	9'371	60.17	805	5.17	15'575	100

Legende:

- Zuschlag Erfüllte Grundanforderungen für den Zuschlag von 0.5 Rappen, ohne Berücksichtigung der käsespezifischen Anforderungen (Anzahl Betriebe)
- ± 0 Anzahl Betriebe ohne Zuschlagsberechtigung und ohne Abzug im Untersuchungsmonat
- Abzug Total Betriebe mit Abzug im Untersuchungsmonat
- Total Total im Untersuchungsmonat bewertete Betriebe

* Bewertungen und Beanstandungen gemäss der Vereinbarung (Fromarte/VMI/SMP) zur Ausgestaltung der Milchkaufverträge vom 15.12.2015. Ab 01.11.2020 unter Berücksichtigung der Adaptionenwerte beim Kriterium "Gefrierpunkt" gemäss Ergänzung zur Vereinbarung zur Ausgestaltung der Milchkaufverträge.

- * F Proben aus Frankreich (Zonenmilch)
- ** FL Proben aus Fürstentum Liechtenstein

Quellen: Suisselab AG Zollikofen, TSM Solutions GmbH Bern

Gehaltswerte Kuhmilch nach Kanton Seite 1/2

Kanton	Inhaltsstoffe	Jan g/kg	Feb g/kg	Mar g/kg	Apr g/kg	May g/kg	Jun g/kg	Jul g/kg	Aug g/kg	Sep g/kg	Oct g/kg	Nov g/kg	Dec g/kg	Jahresdurchschnitt g/kg
Aargau	Fett	45.3	44.4	43.8	42.9									44.1
	Eiweiss	35.2	34.3	33.9	34.0									34.4
	Total	80.5	78.7	77.7	76.9									78.5
Appenzell Ausserrhoden	Fett	42.6	42.3	42.0	42.2									42.3
	Eiweiss	35.6	35.0	34.7	34.8									35.0
	Total	78.2	77.3	76.7	77.0									77.3
Appenzell Innerrhoden	Fett	43.0	42.7	42.5	42.6									42.7
	Eiweiss	35.4	34.8	34.7	34.9									35.0
	Total	78.4	77.5	77.2	77.5									77.7
Baselland	Fett	45.0	43.8	43.7	42.7									43.8
	Eiweiss	34.2	33.2	33.2	33.3									33.5
	Total	79.2	77.0	76.9	76.0									77.3
Bern	Fett	44.0	43.5	42.9	42.5									43.2
	Eiweiss	34.5	33.8	33.5	33.9									33.9
	Total	78.5	77.3	76.4	76.4									77.2
Freiburg	Fett	42.5	41.9	41.4	40.4									41.6
	Eiweiss	34.4	33.7	33.4	33.9									33.9
	Total	76.9	75.6	74.8	74.3									75.4
Genf	Fett	43.3	43.1	43.2	40.1									42.4
	Eiweiss	36.3	35.1	35.0	35.1									35.4
	Total	79.6	78.2	78.2	75.2									77.8
Glarus	Fett	40.6	40.7	40.2	40.6									40.5
	Eiweiss	33.4	32.9	32.9	33.2									33.1
	Total	74.0	73.6	73.1	73.8									73.6
Graubünden	Fett	39.7	40.0	39.7	40.0									39.9
	Eiweiss	32.6	32.6	32.7	33.2									32.8
	Total	72.3	72.6	72.4	73.2									72.6
Jura	Fett	42.3	41.8	41.5	40.9									41.6
	Eiweiss	34.0	33.2	33.1	33.4									33.4
	Total	76.3	75.0	74.6	74.3									75.1
Luzern	Fett	44.3	43.5	43.1	42.3									43.3
	Eiweiss	35.6	34.8	34.4	34.6									34.9
	Total	79.9	78.3	77.5	76.9									78.2
Neuenburg	Fett	41.7	40.9	40.9	40.5									41.0
	Eiweiss	34.3	33.7	33.7	33.8									33.9
	Total	76.0	74.6	74.6	74.3									74.9
Nidwalden	Fett	42.8	42.5	41.7	41.5									42.1
	Eiweiss	35.5	34.8	34.2	34.4									34.7
	Total	78.3	77.3	75.9	75.9									76.9
Obwalden	Fett	42.6	42.4	41.8	41.7									42.1
	Eiweiss	35.1	34.5	34.2	34.5									34.6
	Total	77.7	76.9	76.0	76.2									76.7
Schaffhausen	Fett	44.9	44.0	43.8	43.4									44.0
	Eiweiss	34.9	34.1	33.8	33.5									34.1
	Total	79.8	78.1	77.6	76.9									78.1

Quellen: Suissselab AG Zollikofen, TSM Solutions GmbH Bern

Die Angaben werden aus allen Proben (automatisch und handgefasste Proben), welche im Rahmen der Milchprüfung untersucht werden, ermittelt (Medianwert).

Gehaltswerte Kuhmilch nach Kanton Seite 2/2

Kanton	Inhaltsstoffe	Jan g/kg	Feb g/kg	Mar g/kg	Apr g/kg	May g/kg	Jun g/kg	Jul g/kg	Aug g/kg	Sep g/kg	Oct g/kg	Nov g/kg	Dec g/kg	Jahresdurchschnitt g/kg	
Schwyz	Fett	42.8	42.3	41.8	41.7									42.2	
	Eiweiss	35.4	34.7	34.1	34.3									34.6	
	Total	78.2	77.0	75.9	76.0									76.8	
Solothurn	Fett	45.0	44.2	43.8	42.8									44.0	
	Eiweiss	34.8	33.9	33.6	33.8									34.0	
	Total	79.8	78.1	77.4	76.6									78.0	
St. Gallen	Fett	43.3	42.7	42.1	42.1									42.6	
	Eiweiss	35.6	34.8	34.5	34.6									34.9	
	Total	78.9	77.5	76.6	76.7									77.4	
Tessin	Fett	41.0	40.1	40.5	39.9									40.4	
	Eiweiss	33.6	33.0	33.1	33.5									33.3	
	Total	74.6	73.1	73.6	73.4									73.7	
Thurgau	Fett	44.3	43.6	42.8	42.4									43.3	
	Eiweiss	35.5	34.8	34.4	34.5									34.8	
	Total	79.8	78.4	77.2	76.9									78.1	
Uri	Fett	41.5	41.3	41.2	41.4									41.3	
	Eiweiss	34.2	33.9	34.1	34.4									34.1	
	Total	75.7	75.2	75.3	75.7									75.5	
Waadt	Fett	41.3	40.8	40.3	39.9									40.6	
	Eiweiss	34.3	33.5	33.4	33.7									33.7	
	Total	75.6	74.3	73.7	73.6									74.3	
Wallis	Fett	38.1	38.1	38.5	38.6									38.3	
	Eiweiss	32.3	32.3	32.5	32.8									32.5	
	Total	70.4	70.4	71.0	71.4									70.8	
Zug	Fett	43.2	42.8	42.2	42.1									42.6	
	Eiweiss	35.4	34.7	34.2	34.2									34.6	
	Total	78.6	77.5	76.4	76.3									77.2	
Zurich	Fett	44.5	43.9	43.0	42.4									43.5	
	Eiweiss	35.1	34.5	33.9	34.0									34.4	
	Total	79.6	78.4	76.9	76.4									77.8	
Durchschnittsgehalt	Fett	43.4	42.8	42.3	41.9									42.6	
Schweiz	Eiweiss	34.8	34.1	33.8	34.1									34.2	
	Total	78.2	76.9	76.1	76.0									76.8	
	Durchschnittsgehalt	Fett	42.6	42.1	41.7	41.0	40.7	40.4	40.5	40.6	41.1	41.7	42.7	43.1	41.5
Schweiz Vorjahr	Eiweiss	34.3	34.0	33.7	33.9	34.0	33.4	33.1	33.4	34.2	35.3	35.2	34.8	34.1	
	Total	76.9	76.1	75.4	74.9	74.7	73.8	73.6	74.0	75.3	77.0	77.9	77.9	75.6	
	Frankreich (Zonenmilch)	Fett	42.3	41.5	40.9	39.9									41.1
Eiweiss		35.2	34.7	34.6	34.5									34.7	
Total		77.5	76.1	75.5	74.4									75.9	
Fürstentum Liechtenstein	Fett	43.8	43.4	42.4	42.0									42.9	
	Eiweiss	34.6	34.1	33.4	33.8									34.0	
	Total	78.3	77.5	75.8	75.8									76.8	
Durchschnittsgehalt	Fett	43.4	42.8	42.3	41.9									42.6	
	Eiweiss	34.8	34.1	33.8	34.1									34.2	
	Total	78.2	76.9	76.1	76.0									76.8	
Durchschnittsgehalt	Fett	42.6	42.1	41.7	40.9	40.7	40.4	40.5	40.6	41.1	41.7	42.7	43.1	41.5	
	Total Vorjahr	Eiweiss	34.3	34.0	33.7	33.9	34.0	33.4	33.1	33.4	34.2	35.3	35.2	34.8	34.1
		Total	76.9	76.1	75.4	74.8	74.7	73.8	73.6	74.0	75.3	77.0	77.9	77.9	75.6

Quellen: SuisseLab AG Zollikofen, TSM Solutions GmbH Bern

Die Angaben werden aus allen Proben (automatisch und handgefasste Proben), welche im Rahmen der Milchprüfung untersucht werden, ermittelt (Medianwert).

Milchprüfung anderer Säugetierarten (Büffel, Schafe, Ziegen)

Statistische Masszahlen [basierend auf allen Einzelergebnissen*]

April 2026

Keimzahl	Anzahl Proben	Mittelwert	Standard-abw.	5%- Quantil	10%-Quantil	Median	90%-Quantil	95%-Quantil
		1'000 Keime/ml	1'000 Keime/ml	1'000 Keime/ml	1'000 Keime/ml	1'000 Keime/ml	1'000 Keime/ml	1'000 Keime/ml
	422	64	315	3	4.1	12	56	213

Verteilung Keimzahl / Bereiche in 1'000 Keime/ml aller Einzelergebnisse*

April 2026

Von- Bis	1 - 9	10 - 49	50 - 99	100 - 199	200 - 299	300 - 399	400 - 499	500 - 999	1'000 - 1'499	1'500 - 1'999	2'000 - 2'999	>= 3'000	Total Einzelergebnisse
Anzahl	165	206	22	7	6	5	3	3	2	0	1	2	422
%	39.10	48.82	5.21	1.66	1.42	1.18	0.71	0.71	0.47	0.00	0.24	0.47	100

Hemmstoffe aller Einzelergebnisse*

April 2026

	Anzahl	%
Ohne Hemmstoffnachweis	431	99.54
Mit Hemmstoffnachweis	2	0.46
Total Bewertungen	433	100.00

* Berücksichtigt wurden alle Milchprüfungsproben, bei denen für das jeweilige Analysekriterium ein Ergebnis vorlag. Schweiz, ohne Frankreich (Zonenmilch) und Fürstentum Liechtenstein.

Quellen: Suissselab AG Zollikofen, TSM Solutions GmbH Bern